

DYRKNINGSVEJLEDNING**Insektvold/Redeskjul -græsblanding til bræmmer, flerårig**

Denne flerårige græsblanding er sammensat af arterne hundegræs, strandsvingel, timote, rødsvingel og engsvingel.

Blandingen er hovedsageligt sammensat af tueformede græsser, så den er velegnet til græsbræmmer og insektvolde (beetle banks). De tueformede græsser yder et godt skjul til hønsfugle og deres reder.

Landbrugslovgivningen gør det muligt at etablere insektvolde og græsbræmmer langs markkanter – ikke kun på brak men også på dyrkede marker.

DLF-TRIFOLIUM og Danmarks Jægerforbund har afprøvet blandingen på flere lokaliteter og på forskellige jordtyper. Kompositionen af arter i blandingen bevirker, at den er nem at etablere samt hårdfør og robust.

Anvendelse

Kan bruges i skov, på dyrkede og ikke-dyrkede landbrugsarealer og på brak.

**Lidt data om de enkelte arter i blandingen:****Hundegræs**

Tueformet græs. Særlig robust og tørketolerant. Væksten starter tidligt om foråret. Hundegræs er meget vinterfast efter etablering. Den er ret aggressiv i blanding med andre græsser.

Strandsvingel

Tueformet græs. Strandsvingel er med sit store og dybe rodnet én af de mest tørke- og varmetolerante græsser. Den producerer blade i perioder, hvor andre græsser har stoppet væksten. Strandsvingel er meget sund og bladene ret grove. Om vinteren og i det tidlige forår yder de store visne tuer god dækning.

Timote

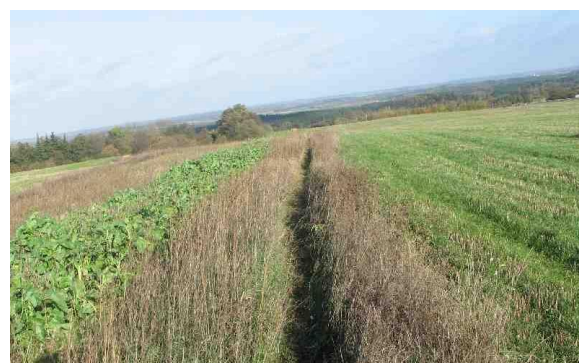
Tueformet græs. Timote er særdeles vinterfast og særdeles velegnet til fugtig jord. Timote har en lang periode med forårsvækst, inden den begynder skridningen og er det et koldt forår, vokser den bedre end de fleste andre fodergræsser. Timote sikrer blandingens varighed uden at være aggressiv overfor de øvrige græsser. Frøstænglerne holder sig stående til det sene efterår.

Engsvingel

Tueformet græs. Meget robust og vinterfast art. Tidlig forårsvækst med stor bladandel. Trives bedst på ikke for tør jord. Oplagsnæring samles i de nedre stængeldele til vinteren.

Rødsvingel m. lange udløbere

Flerårig art med tidlig forårsvækst, som er robust og bredt tilpasset. Med sine stærke udløbere er den i stand til hurtigt at udfylde bare pletter grønsværen.

**Såbed**

Det er af afgørende betydning for opnåelse af et godt resultat med græsblandingen at såbeds-tilberedningen udføres med stor omhyggelighed. I almindelighed må det anbefales at foretage en god pløjning med efterfølgende jordpakning. Selve opharvningen til såbed kan herefter indskrænkes til det mindst mulige for at undgå tab af fugtighed i såbedet.

Hvis arealet er befængt med rod ukrudt som f.eks kvik og tidsler kan det være hensigtsmæssigt at foretage en sprøjtning med Round-up efterfulgt af jordbearbejdning tidligt forår. Er der meget ukrudt, kan en Round-up sprøjtning lige inden såning blive aktuel.

Udsæd

Den vejledende udsædsmængde for blandingen er 16 kg/ha. Det færdige resultat vil altid blive bedre ved for lav udsædsmængde end ved for høj. Ved stor plantetæthed får den enkelte plante ikke lov til at udvikle sig optimalt pga. den konkurrence om vand, plads og næring, der er fra naboplanterne. Får planterne for meget plads, kan ukrudtstrykket udkonkurrere dem. Vi ønsker en åben afgrøde af hensyn til insekter og redemuligheder for fugle.

Såning og såtidspunkt

Græsblendingen kan sås straks efter såbedstilberedning. Enten om foråret eller i september. Når græsset er vokset til ca. 10 cm's højde afpuds det. Dette fremmer græssets buskning og hæmmer ukrudtet. Afpuds gerne et par gange i løbet af efteråret, men undgå afpudsning fra maj til august så ødelæggelse af reder undgås.

Ved større bræmmer kan det klart anbefales at anvende såmaskine, som kan placere frøene i 2-3 cm's dybde. Efter såningen tromles for at sikre optimal fremspiring.

Er det meget små bræmmer eller insektvolde der skal etableres, kan udsæden spredes med hånden. Det vil da være en fordel at opblende udsæden med noget fasanfoder, tørret sand eller lignende for at lette udsåningen. Efterfølgende harves frøene ned i et par cm's dybde og der sluttes med en tromling.

Regn med ca. dobbelt udsædsmængde ved håndsåning, da fremspiringen vil være mere usikker.

Gødskning

For at få det optimale udbytte af vildtagrene skal gødningsforholdene være i orden. Det kan være en god ide at bruge fast husdyrgødning eller gylle til vildtagre, idet disse gødninger foruden de vigtige næringsstoffer kvælstof (N), kalium (K) og fosfor (P) også indeholder mange andre mineraler, f.eks. mangan, kobber og magnesium. Samtidig forbedres jordens struktur.

På de fleste jorder, som benyttes til landbrug, vil 300 kg pr. ha af almindelig handelsgødning, f.eks. NPK 14-3-15 eller 16-4-12 være passende. På sur jord med lavt reaktionstal (tag evt. jordbundsanalyser) er det nødvendigt med tilførsel af kalk.

Rå, næringsfattig jord, som ikke tidligere har været dyrket, skal først i gang. Det kan gøres ved at tilføre 7-8 tons kalk pr. ha., samt grundgødning med fosfor og kalium afhængig af resultaterne af jordbundsanalyse.

Når jorden først har fået grundgødning, kan man nøjes med hvert år at give afgrøderne vedligeholdelsesgødning i form af husdyr- eller handelsgødning.

Vær opmærksom på restriktioner på anvendelse af gødning på f.eks. brakarealer og i områder omfattet af Naturbeskyttelses loven § 3.

Vær også opmærksom på, at der på landbrugsjord er normer for anvendelsen af kvælstof og at alle landmænd skal føre et gødningsregnskab.

Ukrudt

Brug af herbicider, insekticider, fungicider mv. bør undgås af hensyn til produktionen af larver og insekter, da disse er vigtige for hønsefuglenes kyllinger. Der er dog undtagelser. Hvis en vildtager er særligt befængt med f.eks. kvik eller tidsler vil det være vanskeligt at etablere vildtafgrøder. Det kan derfor være nødvendigt at anvende midlet Round-up, inden etablering.

1. marts 2008

Hovedkontor: Ny Østergade 9, 4000 Roskilde, tlf. 46 33 03 00, fax 46 32 08 30, websted: www.dlf.dk

Jylland-Randers: Tlf. 87 11 41 40 Fax 87 11 41 41

Sjælland-Benløse: Tlf. 57 67 29 87 Fax 57 67 20 50

Jylland-Hedensted: Tlf. 70 12 16 00 Fax 70 12 16 01

Lolland-F.-Nr. Alslev: Tlf. 54 43 43 81 Fax 54 43 43 69

Fyn-Odense: Tlf. 66 17 02 30 Fax 66 17 22 51

Bornholm-Aakirkeby: Tlf. 56 97 43 35 Fax 56 97 43 25
