

Tidsskrift for *Frøavl*

Juni - Juli 2006 · nr. 6

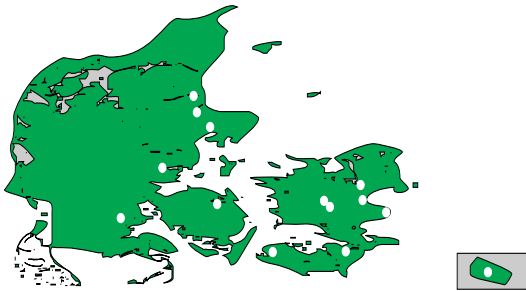
Bedriftsbesøg: Toppen af Salling

Rigtige frøavlere tørrer frøet straks efter høst...!

New Zealand et pragtfuldt land både som frøavler og turist

Fra Parma til Camenbert via Roquefort





DLF-TRIFOLIUM Danmark:

Hovedkontor:

Ny Østergade 9 . Postboks 59 . DK-4000 Roskilde.
Telefon 46 33 03 00 . Telefax 46 32 08 30
DLF-TRIFOLIUM på internettet: www.dlf.dk

Afdelinger på Sjælland:

Ringsted, Smålodsevej 22, Benløse, 4100 Ringsted. Tlf. 57 61 22 77.
Fax 57 67 20 50.

Herfølge, Bjergvej 4, 4681 Herfølge. Tlf. 56 27 40 54. Fax 56 27 40 08.

Afdelingen på Bornholm:

Aakirkeby, Birgersvej 15, 3720 Aakirkeby.
Tlf. 56 97 43 35. Fax 56 97 43 25.

Afdelinger på Lolland-Falster:

Nr. Alslev, Nr. Vedbyvej 1, Postboks 49, 4840 Nr. Alslev.
Tlf. 54 43 43 81. Fax 54 43 43 69.

Nakskov, Stensøvej 1, 4900 Nakskov
Tlf. 54 92 25 11 . Fax 54 92 52 22.

Afdelingen på Fyn-Langeland:

Odense, Højmevej 12, Højme, 5250 Odense SV.
Tlf. 66 17 02 30. Fax 66 17 22 51.

Afdelinger i Jylland:

Hadsund, Produktvej 10, 9560 Hadsund.
Tlf. 98 57 43 66. Fax 98 57 20 59.

Randers, Carlsberggaard, Hadstenvej 20, 8900 Randers.
Tlf. 87 11 41 40. Fax 87 11 41 41.

Langkastrup, Kastrupvej 5, Langkastrup, 8900 Randers.
Tlf. 86 49 45 00. Fax 86 49 50 90.

Hedensted, Odinsvej 20, Postboks 8, 8722 Hedensted.
Tlf. 75 89 00 88. Fax 75 89 02 47.

Skodborg, Industriparken 22, Skodborg, 6630 Rødding.
Tlf. 74 84 85 99. Fax 74 84 84 74.

Planteforædling:

DLF-TRIFOLIUM A/S, Dansk Planteforædling. Research Division
Højerupvej 31, Postboks 19, 4660 Store Heddinge.
Tlf. 56 50 30 23. Fax 56 50 35 24.

Prodana Seeds A/S:

Salg af plænegræs, færdiggræs, hydrosåning, gødning, blomsterløg og konsumfrø
Fåborgvej 248, 5250 Odense SV. Tlf. 63 17 16 00. Fax 63 17 16 19.



Medlemsblad for DLF AmbA

Udgiver: DLF AmbA Oplag: 6.400 stk.

Artiklerne må gengives med kildeangivelse.

Grafisk produktion og tryk:

Litotryk Svendborg A/S

Redaktion:

Lars Johansen (ansvarshavende)

E-mail: lj@dlf.dk

Ny Østergade 9

Postboks 59

4000 Roskilde

Tlf. 46 33 03 00

Fax 46 32 08 30

Redaktionsudvalg:

Landskonsulent Christian Haldrup,
Dansk Landbrugsrådgivning
Landscentret, Skejby . 8200 Århus N.

Seniorkonsulent Rune Munch-Andersen
Patriotisk Selskab,
Ørbækvej 276 . 5220 Odense SØ.

Godsejer Benny Kirkebække Christensen
Hevringholm . 8961 Allingåbro

Avlschef Erling Christoffersen
DLF-TRIFOLIUM A/S . 5250 Odense SV.

Gårdejer Poul Skov Nielsen
Hanebjergvej 2, Sallerup . 4760 Vordingborg

Gårdejer Poul Jensen
Øster Kyvlingsvej 10, Kyvling . 6880 Tarm

Gårdejer Christian Høegh-Andersen
Luenhøj, Sdr. Kirkebyvej 7
4800 Nykøbing Falster

Tidsskrift for Frøavl



Forsiden

Blomstrende vinterraps i starten af juni på midtsjælland.

INDHOLD

Her finder du DLF-TRIFOLIUM	2
Lederen	3
Bedriftsbesøg: Toppen af Salling	4
Rigtige frøavlere tørrer frøet straks efter høst...!	7
New Zealand er et pragtfuldt land både som frøavler og turist	8
Fra Parma til Camenbert via Roquefort	10
Verdenskongres for frø i Danmark 2006	12
Høst 2005 havde rekordudbytte	13
DLF-TRIFOLIUM Informerer	14
Læs dit frø selv og spar penge	15
Personalía	15



Vækst, innovation og profitabilitet

Vækst, innovation og profitabilitet er tre nøgleord i DLF-TRIFOLIUM's strategiplan 2006-2010, som direktionen præsenterede for bestyrelsen på bestyrelsesmødet den 19. maj, og som bestyrelsen efter behandling godkendte på samme møde. Planen er endvidere blevet præsenteret for delegeretforsamlingen på sommermøderne her i juni måned.

Integration af Cebeco Seeds Group, nu Innoseeds Group, i DLF-TRIFOLIUM koncernen og konsolidering af koncernens samlede position efter opkøbet af Innoseeds Group fyldte meget i den hidtidige strategiplan. Strategiplan 2006-2010 fokuserer på at bygge videre på den opnåede styrkeposition ved at øge salget af egne frøblandinger og mærkevarer, fortsat udvikle nye sorter, produkter og tillægsydelse, der opfylder kundernes krav og udbygge det omkostningslederskab, vi har.

Herudover er der fokus på at øge salget til nye markeder og at øge vor distributionskraft bl.a. gennem udbygning af vore egne salgskanaler i lande som eksempelvis Rusland og Kina.

Der er tale om en offensiv og ambitiøs strategiplan, hvor overlæggen ligger højt. Det er samtidig en afbalanceret strategiplan. Med stigende fokus på at sælge frøblandinger og egne varemærker for at få en større andel af den værditilvækst, der skabes mellem engrosledet og slutbrugerne, er det samtidig nødvendigt at styrke markedsføringsfunktionen, herunder bl.a. at fokusere indsatsen på færre, mere internationale varemærker.

Strategiplanen bygger endvidere på fortsat omkostnings-effektivisering og optimering af hele produktionsprocessen. Det er desuden et centralt mål, at frøudbyttet pr. hektar skal øges. Det skal bl.a. ske ved en løbende udskiftning af sortsprogrammet mod nye sorter med højt udbyttepotentiale samt gennem en kontinuerlig forbedring af dyrkningspraksis bl.a. med afsæt i resultaterne af vore frøavlsforsøg.

Aksel Nissen

Toppen af Salling

BEDRIFTS besøg

Af Peter Krog-Meyer
Avlschef
DLF-TRIFOLIUM A/S



En faglig udflugt for et par år siden til Mecklenborg for at studere rationel planteavl, blev startskuddet til drøftelserne om at oprette et i/s til at tage sig af markdriften på Kathrineborg og Kjeldgård.

"Forud gik mange overvejelser," fortæller Ole og Henry. "Vi kom i forbindelse med en økonomikonsulent, som har driftsfællesskaber som speciale. Vi fik lavet et oplæg, som vi har lavet vor i/s model efter".

"Udgangspunktet er i/s modellen med en fælles driftskasse. Ole har 1/3 og jeg har 2/3 af jorden," fortsætter Henry. "Det er målet at vort i/s skal levere det bedst mulige dækningsbidrag til os, hvilket ikke nødvendigvis er foderkorn til staldene. Vor interne kornpris fastsætter vi i fællesskab. Kan vi ikke blive enige, bruger vi revisoren som tredjepart". "Vi har også en arbejdsdeling med hensyn til det daglige arbejde. Ole er kasseimester, og står for bogføring med videre. Jeg tager mig af handel, vedligeholdelse og maskiner. En fordel i vort samarbejde er også, at vi har forskellige økonomirådgivere. Det giver en god diskussion når vi mødes, da de har forskellige tilgange til resultaterne".

Der er mange forhold at tage i betragtning.



Ole Sørensen t.v. og Henry Jørgensen foran en af deres NH traktorer og den nye Dalbo tromle. Den unge mand, Sigurd, var på besøg den dag. Bagved ses Kjeldgårds kornlade.

K.K. i/s, der står for Kathrineborg og Kjeldgård blev dannet i sommeren 2004, hvor udgangspunktet for driftsfællesskabet er, at opnå det bedst mulige dækningsbidrag til den fælles driftskasse. Udbytte i alm. rajgræs er gode i området, og Sallingegnen har traditionelt udbytter i alm. rajgræs, der ligger over landsgennemsnittet.

På den nordligste del af Salling, ved Selde, ud mod Limfjorden og øen Fur ligger gårdene Kathrineborg og Kjeldgård. Jorden er den velkendte gode Sallingmuld og klimaet er præget af, at gårdene ligger tæt på Limfjorden.

Kjeldgård er en gammel hovedgård. En gammel historie siger, at en ejer havde tre børn udenfor ægteskab. Disse børn fik hver et stykke jord hvorpå der opstod gårde: Fredriksborg, Konradsborg og Kathrineborg.

Blandt Kjeldgårds ejere har tidligere været familier som Juel og Rosenkrantz. I nyere tid har Kjeldgård været ejet af et barnebarn til brygger Jacobsen, Carlsberg.

Henry Jørgensens morfar købte Kjeldgård i 1958. Henry er gift med Marianne Jørgensen. Kjeldgård har i dag en besætning på 650 søer.

Ole Sørensen stammer fra Breum, Salling, og er gift med Jonna. De købte Kathrineborg i 1986 og har i dag en besætning på 400 søer.

"Forud for dannelsen i sommeren 2004 havde vi mange overvejelser," fortæller Ole, "Kunne vi enes? Passer vor kemi sammen? Hvordan klarer vi dagligdagens ting, eksempelvis hvilke marker vi starter med? Oplæg-

get til driftsfællesskabet var opbygget sådan, at ca. 80% af i/s kontrakten omhandlede ophør, uenighed og afvikling.

Vi skød hver vor maskinpark ind. Det betød ikke, at vi solgte det hele og købte



Kjeldgårds hovedbygning.



en helt ny. Vi har byttet/købt en traktor, et såsæt, en kornvogn og i år en tromle,” siger Ole (se tabel 1). ”Vi har ikke oplevet uenighed om prisfastsættelsen i forbindelse med opstarten. Vi kunne have investeret i en stor traktor og en stor plov, men det har vi fravalgt. Kombinationen af to plove og et såsæt passer godt til os. De unge medarbejdere får så også muligheden for at lære at pløje, og via samtaleanlæg er vi hele tiden i forbindelse med hinanden”. ”Vi har også fravalgt selv at køre gylle ud,” fortsætter Henry, ”Vi skal derfor ikke have en stor traktor til en gyllevogn, og vi får nu med denne løsning lagt gyllen ud med slangeudlægger. Det anser vi for en stor fordel, selv om det er lidt dyrere. Vi får ikke de spor i marken og ved ejendommen. Det giver i det hele taget mindre gener, også for naboerne”.

Styr på omkostningerne

”Vi kører med en 100% tidsregistrering i marken,” fortæller Henry. ”Det er sådan at Ole har en fodermester og en ung medhjælper, mens jeg har en fodermester og to unge medhjælpere. Hver gang folk rykker ud og laver noget i marken registrerer vi, hvad de arbejder med, også på maskinbasis. Det giver et meget nøjagtigt billede af tidsforbruget (tabel 3) og dermed omkostningerne (tabel 4). For mange er sådanne tal chokerende læsning,” siger Henry med et glimt i øjet. ”Tidsforbruget, er opdelt på maskiner, og det er vort dækningsbidrag 2 også. Tallene har været fremlagt i vor Erfagruppe. Det sætter mange tanker i gang, når man hører priserne på diverse forpagtninger. Vi er meget tilfredse med vort informationsniveau, og vi vil hele tiden prøve at forbedre det. Eksempelvis vil vi næste år opgøre mejetærsker og kornvogne hver for sig. Vi kan altid diskutere, om vor maskinpark passer til driften, men som det er nu, kan vi nemt klare de

**Tabel 2: Udbytte 2005 K.K. i/s
Jord i drift inkl. brak: 359,6 ha**

Antal ha	Sort	Gennemsnit udbytte	Spredning pr. ha
175	Hvede	75,7 hkg	63 – 87 hkg
68,6	Vinterbyg	65,1 hkg	56 – 78 hkg
6,5	Vintertriticale	54,7 hkg	
16,1	Havre	64,4 hkg	50 – 73 hkg
12,3	Nonfood vinterraps	30,4 hkg	
22,2	Vinterraps	40,1 hkg	29,4 – 43,3 hkg
20,3	Vårbyg	72,0 hkg	
10,3	Alm. rajgræs 2. års (Missouri 4N)	1.540 kg	
11,3	Alm. rajgræs 1. års (Missouri 4N)	1.856 kg	
17	Brak		

360 ha. Vi kunne med et lidt anderledes sædskifte også godt klare 100 ha mere.

Gødningsnormerne og sædskiftet

Netop sædskiftet er til debat. ”Vi har svært ved at få det optimale ud af markerne med de nuværende gødningsnormer,” siger Henry, ”forleden var jeg ude at sprede 12 tons gødning fordelt på 120 ha! Vi er helt nede på de små doser. Vi har problemer med at få gødning nok især til vore flereårs hvedemarker, udbyttet bliver ikke højt nok (se tabel 2), det er slet ikke på højde med førsteårs markerne”. Overvejelserne går nu i retning af at øge arealet med vårbyg, hvor udbytterne er ganske pæne. ”Vi går også væk fra andenårs alm. rajgræs. Her er udsvingene for store. Vi vil hellere have ca. 10% af sædskiftet (ca. 35 ha) med en førsteårs alm. rajgræsmark. Det giver totalt set et bedre sædskifte”.

Godt klima til græsfrø

Tidligere blev der på Kjeldgård dyrket ital. rajgræs, men i takt med at arealet i Danmark med ital. rajgræs er blevet mindre, har der i de senere år kun været dyrket tetraploid alm. rajgræs.

**Tabel 3:
Timeforbrug 2005 K.K. i/s**

Jordbehandling	361 timer
Såning	152 timer
Gødning + kalk	48 timer
Sprøjtning	189 timer
Mejetærsker + kornvogn	460 timer
Sten + flyvehavre	38 timer
I alt pr. mark	1.248 timer
Pr. ha	3,5 timer
Vedligehold maskiner	193 timer
Klargøring	79 timer
Andet (edb)	33 timer
I alt	305 timer
Pr. ha	0,85 timer
Totalt timeforbrug pr. ha	4,35 timer

I overstående er følgende timer ikke medregnet: Driftsledelse, handler, rådgivning, bogføring

Tabel 1: K.K. i/s Maskinpark

Traktor	NH M115	årgang 1996
Traktor	NH TM 150	årgang 2002
Traktor	JD 3350	årgang 1990
Mejetærsker	NH TX 68 plus 22 fod	årgang 2002
Sprøjte	Gambetti 21 m 2500 l	årgang 2002
Såsæt	Kverneland/accord 4m	årgang 2004
Plov	Kverneland 4 furer	årgang 1995
Plov	Agrolux 4 furer	årgang 1998
Tromle	Dalbo 6,3 m	årgang 2006
Stubharve, såbedsharve, spaderulleharve, afpudser, gødningspredere, kornvogne		



Kathrineborg set fra gårdsiden.



Alm rajgræs Missouri her med Limfjorden og Fur i baggrunden.



Kathrineborg i rapskulisse med det store staldanlæg.



Kjeldgård set oppe fra øst, bagved Limfjorden, Fur og længere bagved anes Mors.

Tabel 5: K.K. i/s alm. rajgræs

År	Sort	Udbytter kg./ha.	Gns. udbytter DK
2005	Mathilde 4N (1. + 2. års)	1.709	1.578
2004	Mathilde 4N (1. + 2. års)	1.568	1.701
2003	Mathilde 4N (kun 1. års)	1.960	1.890
2003	Missouri 4N (kun 2. års)	1.374	1.391
2002	Missouri 4N (kun 1. års)	1.414	1.350

Tabel 4: Maskinomkostninger 2005 K.K. i/s

Energi	126.603 kr.
Maskinstation	124.376 kr.
Vedligehold	197.488 kr.
Forsikringer	29.158 kr.
Afskrivninger 15 %	259.014 kr.
Renter	75.927 kr.
I alt	812.566 kr.
Pr. ha	2.260 kr.
Lønøkonomkostninger (125 kr/t)	194.125 kr.
Pr. ha	539 kr.
DB I (inkl. EU)	2.402.100 kr.
Pr. ha	6.680 kr.
DB II (jordleje + overskud)	1.146.740 kr.
Pr. ha	3.189 kr.
Investering i maskiner pr. 31.12.05.	1.467.700 kr.
Pr. ha	4.081 kr.

Kathrineborg har i flere år ikke haft græsfrø, så der er nu flere velegnede marker til rådighed i sædskiftet. Udbytteerne i alm. rajgræs er, som i Salling generelt, altid gode (se tabel 5). Frøet tørres og opbevares i Kjeldgårds kornlade. Dyrkningen er traditionel, gødningsniveauet er godt 150 kg N/ha. Svampe- og vækstreguleringsmidler anvendes, hvis der skønnes at være behov for det. Udbytteerne har normalt ligget over landsgennemsnittet, selv med halvdelen af arealet som andenårs avl. Udbyttepotentialer for egnen er traditionelt noget over landsgennemsnittet. Det skyldes flere forhold: Den relativt gode jord, den kystnære beliggenhed til Limfjorden med den friske blæst, og ikke mindst den tradition og erfaring med frøavl af alm. rajgræs, der gennem mange år er blevet opbygget i Sallingområdet.

En travl hverdag

Tidsskrift for Frøavl får også et glimt af den travle hverdag: Folkene har travlt i staldene, Henry får besøg af elektrikeren, da et af foderanlæggene strejker, og Ole vil gerne udnytte det gode vejr til at få sprøjtet al rapsen inden aften.

Derfor skynder vi os af sted og ønsker samtidig Ole og Henry alt godt fremover med K.K. i/s.



Vandbestemmelsesapparat SUPERPRO

Flere frøavlere samt DLF TRIFOLIUM's konsulenter har gode erfaringer med vandbestemmelsesapparatet Superpro, der kan anvendes til vejledende bestemmelse af vandindholdet i frøråvaren med en sikkerhed inden for 0,5%. Ud over at kunne bestemme vandindholdet i græsfrø kan Superpro også bestemme vandindholdet i hvede, byg, havre, rug, raps, ærter, majs, triticale, rødkløver, hvidkløver, spelt, lupin, agerbønne, hørfrø samt spinatfrø. Andre afgrøder kan også kodes ind. Apparatet produceres og forhandles af firmaet Supertech Agrolin. Selskabet kan kontaktes på telefon 64 81 20 00 eller på e-mail: supertech@supertech.dk.

Rigtige frøavlere tørrer frøet straks efter høst...!

Af Stig Oddershede
Avlschef
DLF-TRIFOLIUM A/S



Frø skal færdigtørres til lagerfast vare – lige efter høst. Det er alt for risikabelt at gamble med frøets kvalitet og værdi ved at undlade en korrekt efterbehandling af frøet. Det medfører en

uønsket stor risiko for tab af tørstof, tab af spireevne og vitalitet og i værste fald kan frøet helt tabe sin værdi. Frø er levende individer, som har en vis mængde livsenergi. Toldes der for meget på dette, reduceres spirekraften. En tommelfingerregel siger, at et frø's levetid fordobles for hver procent fald i frøets vandprocent i området fra 5-14%.

Tørringsforløbet

Når frøet er nedkølet og stabiliseret efter nogle dages forløb med en vandprocent på under 20, kan der om nødvendigt tilsættes varme for færdigtørring til 1-2% under normen. Er man heldig med sommervejret, har udeluften en tilpas lav relativ fugtighed, er dette ikke tilfældet vil 4-6 graders opvarmning af luften være tilpas for at få frøet tilstrækkeligt tørt. Efter frøet er tørret ensartet ned, afsluttes med nedkøling med uopvarmet udeluft, så holdbarheden af frøet bliver optimal.

Sene formiddagstimer og tidlige aften-timer er normalt gode til nedkøling. Udeluften ændrer konstant temperatur og relativ fugtighed, så derfor er det en god investering at anvende et styringssystem, så luftens naturlige tørreevne udnyttes bedst muligt. En hygrostaststyring til nogle få tusind kroner kan dække behovet i mindre/mellemstore anlæg. Når frøet er tørret færdigt og kølet ned, skal man med et par ugers mellemrum blæse kold luft gennem bunknen, indtil frøet indkaldes til

2005 var igen et år, hvor vi så for mange eksempler på, at frøet ikke er blevet færdigtørret i høst. Det er en stor misforståelse at tro, at når bare frøet har en vandprocent under 13 inden levering til firmaet, er opgaven løst. Så snart frøet er høstet, gælder det om at få blæst kold luft igen – det, så der sker en nedkøling. I koldt frø er åndingsaktiviteten og tørstof-tabet minimalt. Undlades kølingen, fører åndingsaktiviteten til dannelse af vand og varmeudvikling, – en selvforstærkende proces, som i løbet af kort tid kan have ødelæggende konsekvenser for frøet.

Tjekliste til kvalitetssikring efter høst

- Hurtig indlægning på tørreri straks efter at frøet er tærsket
- Frøet skal indlægges i et jævnt lag - uden sammenpressede partier. Undgå våde "lommer"
- Gå ikke i frøet!
- Lille afstand mellem sidekanaler - max. 35-40 cm frit gulv ved rundbuekanaler
- Frøet indlægges min. 1 m og gerne op til 1,5 m i højden. Mindst lagtykkelse ved meget vådt frø
- Tørt skårlagt frø kan lægges op i 2-2,5 m i højden
- Rigelig luftmængde:
 - Rødsvingel, engrapgræs: 12-1400 m³ pr. time pr. tons frø
 - Rajgræs, strandsvingel, engsvingel: 15-1700 m³ pr. time pr. tons frø
- Blæs uafbrudt med kold luft til frøet er nedkølet og på 17-18 % vand. (3-4 dage)
- Tag en prøve og mål vandprocenten
- Tilsæt eventuelt varme for færdigtørring. (Hæves temperaturen 1 °C sænkes den relative luftfugtighed med ca. 4%) Opvarmning af indgangsluften max. 6 – 7 °C.
- Frøet nedtørres til 11% vand. Afslut med at afkøle med kold luft
- Efter en uges tid kontrolleres vandprocenten igen og frøet færdigtørres til 11% vand
- Følg temperaturen i råvaren efterfølgende. Er der våde "lommer" forøges åndingen og dermed temperatur og vandindhold
- Ved uensartet vandindhold må bunknen grebes igennem eller flyttes og lægges tilbage igen
- Nødvendigt overvågningsudstyr er termometer, flowmeter og hygrometer
- I græsfrø skal luftfugtigheden i den udgående luft fra tørreriet være stabilt og under 65% ved 15 °C og under 60% ved 5 – 10 °C når frøet er færdigtørret
- Bevar frøet køligt og tørt, ventiler med kold luft med 2 ugers intervaller
- Luk for tørrekanalerne når tørring og køling er færdig

frørenseriet. Husk at lukke for hovedkanalen efter nedkøling, så der ikke trækkes fugtig luft gennem tørreriet. Frø har en meget fin isoleringsevne, så det er kun i de øverste par centimeter af frøbunknen, der vil indstille sig efter omgivelsernes temperatur og luftfugtighedsforhold.

Hjælpe midler til overvågning

Der er flere nyttige apparater, som kan være med til at sikre, at tørringsprocessen forløber planmæssigt. Termometre til

måling af temperatur i udeluften og luften i hovedkanalen er uundværlig, når der skal tilsættes varme til tørring. Et hygrometer til bestemmelse af luftens relative luftfugtighed viser om udeluften er tilstrækkelig tør eller om der skal tilsættes varme.

Til kontrol af om der er tilstrækkelig luftgennemstrømning gennem frøbunknen kan en flowmeter anbefales. Flowmeteren koster under 1.000 kr. Flowmeteren anbringes på overfladen af frøbunknen, mens der blæses, og luftgennemstrømningen aflæses på en skala. Det er en effektiv metode, der kan afsløre lommer, hvor luften søger udenom. Er der et kompakt lag, skal det gennemgraves. Også her findes et alternativ til roegreben, nemlig afgrødeomrøreren fra Lunding.

Et eller flere temperaturspyd i frøbunknen giver gode oplysninger om frøvarens tilstand. Sensorer til at måle kuldioxid koncentration (CO₂) kan give vigtige informationer om åndingsaktivitet, og det vil kunne bidrage til at sikre lagerkvaliteten. Det kommer vi sikkert til at høre mere om.

Tabel 1: Hvad koster det at tabe spireevne i frøvaren?

Eksemplet viser en almindelig renvare af alm. rajgræs med renhed på 98% og 0,1% ukrudt. Et fald i spireevnen fra 98 til 86% vil betyde, at prisen pr. kg renvare vil falde tilsvarende fra 5,68 til 4,98 kr. På 30 tons renvare svarer det til 21.000 kr. Samme regnestykke kan laves i andre frøarter med tilsvarende resultat.

Spireevne	Kr. pr. kg	Kg renvare	I alt kr
98	5,68	30.000	170.400
95	5,51	30.000	165.300
92	5,33	30.000	159.900
89	5,16	30.000	154.800
86	4,98	30.000	149.400

New Zealand

et pragtfuldt land både som frøavler og turist

Af Birthe Kjærsgaard
Avlschef
DLF-TRIFOLIUM A/S



Landbruget i New Zealand ser umiddelbart ud til at være i "god form". Både afsætningsmulighederne og priserne for lam og mælk er acceptable, og samtidig

er omkostningerne på mange områder lavere, end vi er vant til i Danmark. Et af de problemer den newzealandske landmand først påpeger, er at finde arbejdskraft. I forlængelse af dette problem er det en fornøjelse at høre, at de unge danske landbrugsmedhjælpere, som rejser ud for bl.a. at opleve NZ, er i høj kurs. Som en landmand fortalte: "Vi går altid godt i spænd med danskerne. De unge danskere er åbensindede, vi har den samme humor, og både på arbejdet og i fritiden er interesserne sammenfaldende."

Hovedparten af frøproduktionen i New Zealand er alm. rajgræs- og hvidkløverfrø. I efteråret og om vinteren tjener frømarkerne som foderkilde til hovedsagligt får og opfødning af lam. En indtægtskilde som forbedrer totaløkonomien pr. ha væsentligt.

De vigtigste forudsætninger for at producere frø i New Zealand

Der ydes ingen form for tilskud til den enkelte landmand. Jordprisen varierer



Generelt pløjes der ikke. Her er det nyetableret rajgræs i renbestand. Skal der sprøjtes mod enårig rajgræs med Nortron, er det på dette stadium.

I New Zealand kan der høstes høje frøudbytter. Der er ingen begrænsninger på anvendelsen af gødning, og vandingsmulighederne er også ubegrænsede. Det newzealandske landbrug er tilpasset de indtjeningsmuligheder, der findes på verdensmarkedet uden landbrugsstøtte.



Jordens værdi kan gøres op i, hvor mange får pr. ha den kan bære. I tørre områder som her er det under 1 får pr. ha.

som i Danmark, men er kun ca. 1/3 af den danske. Der er kun meget få udgifter til bygninger, og de bygninger, som opføres, vil normalt ikke blive placeret i forbindelse med stuehuset, men der hvor man har brug for dem.

Kemi: Generelt må mange "gamle" produkter anvendes. Til gengæld er tilgangen af nye midler begrænset, bl.a. fordi der kun er et begrænset areal med korn og derfor mindre økonomisk grundlag for at få et nyt produkt registreret og solgt.

Klima: I området med frøavl er temperaturen lidt højere, end vi har i Danmark, både om vinteren og sommeren. Der er sne, men vinteren er mildere end i Danmark. Husdyrene går på græs hele året. Det blæser meget, så meget at en skårlagt hvidkløverafrøde kan "blæse væk" – bort fra arealet. Den gennemsnitlige nedbørsmængde er ca. 600 mm/år. Det er ikke tilstrækkeligt til en frøafgrøde, da luftfugtigheden er lav og fordampningen stor. Det er derfor nødvendigt at vande. Normalt vil en frøafgrøde blive vandet 3 til 4 gange. Vandingsvandet er grundvand, og der gives ubegrænset tilladelse til vanding. Der betales ikke afgift for vand, kun udgiften til boring, vandingsanlæg og el indkalkuleres i økonomien.

Frøavl både med og uden kontrakt

Der dyrkes frø både på kontrakt til et frøfirma og som friavl. Friavl er på gamle sorter, som ikke ejes af et frøfirma. Som eksempel kan nævnes hvidkløver Huia. Er

der mangel på hvidkløver, kan man være heldig at opnå en god pris for friavl af hvidkløver Huia, men er markedet velforsynet bliver økonomien dårlig og prisen for lav.

Den newzealandske dollar har i en længere periode stået meget stærkt over for US-dollar og Euro. De newzealandske landmænd var derfor gevaldigt tilfredse med, at den var faldet i værdi igennem de senere måneder, i hvert fald 10%, det styrkede den generelle konkurrenceevne af newzealandske landbrugsprodukter.

Dyrkning af hvidkløver og alm. rajgræs i New Zealand

Udlæg: I det geografiske område, hvor der dyrkes frø, pløjes ikke, jorden er ikke svær og markerne er meget jævne og uden strukturproblemer.

Det meste hvidkløver udlægges i renbestand fra først i marts, jo tidligere såning des flere foderenheder kan der hentes i hvidkløvermarken før, der høstes frø i januar – februar måned. Risikoen for opfrysning af de forholdsvis nyetablerede hvidkløverplanter er mindre i New Zealand end her. Det er dog normalt, at udså hvidkløver sammen med rajgræs for at minimere opfrysningsrisikoen og samtidig forbedre afgræsningsmulighederne. Hvidkløveren sås på 24 eller 36 cm og rajgræsset sås forskudt.

Ukrudtssprøjtning og afgræsning: Hvidkløverafrøden græsses tæt indtil slutningen af august, hvor der sprøjtes



Den gode græsmark med hvidkløver, cikorie og lancetbladet vejbred, som det lille billede viser, giver en tilvækst hos lammene på over 2 kg pr. uge, en gammel udslidt mark uden kløver giver en tilvækst på under 1 kg pr. uge.

med Gallant for at fjerne rajgræsset. I september måned udføres rækkesprøjtninger. I mellem rækkerne sprøjtes med Basta og samtidig sprøjtes rækkerne med Jaguar, et produkt som bl.a. indeholder Basagran. Sprøjtningen imellem hvidkløvrækkerne foretages også for at fjerne eventuelle spildfrøplanter fra tidligere hvidkløverafgrøder.

Skadedyr: Kløvergnaveren og kløversnudebillen er forunderligt nok ikke et problem, selv om hvidkløver forekommer naturligt stort set overalt.

Bier: Der beregnes et bistade pr. ha, også selvom der dyrkes meget store hvidkløvermarker, hvor de naturlige bestøvere kun kan have mindre betydning. Efter 1. års frøhøst var der stort set intet gnav at observere i hvidkløverplanternes blade.

Høst: Det meste hvidkløver høstes direkte. I storbladede sorter og kraftige afgrøder sprøjtes med 1 l MCPA pr. ha 14 dage før høst for at standse bladvæksten. Der er ikke konstateret nogen negativ effekt på spirevnen af denne behandling. 3 dage før beregnet høst sprøjtes med 2 – 3 l/ha Reglone, en behandling som kan gentages, hvis høstdatoen må udskydes og afgrøden gror for meget igen.

Udbytter: 800 kg pr. ha er i gode år et gennemsnitsudbytte og udbytter over 1.000 kg pr. ha opnås ofte. Men ligesom i Danmark kan høsten af hvidkløver slå fejl, hvis det regner i høstperioden. 10 års gennemsnitsudbytte er knapt 400 kg/ha. Prisen til landmanden for europæiske sorter er 20 – 25 kr. pr. kg og for en sort som Huia 15 – 20 kr. pr. kg. Oven i frøindtægten kommer så værdien af foderenhederne. Før overskuddet kan kalkuleres, skal det dog med, at hvidkløver betragtes som en afgrøde med store behandlingsomkostninger, mange sprøjtninger og dyr kemi.

Dyrkning af alm. rajgræs i New Zealand

Alm. rajgræs lægges altid ud i renbestand og 95% af avlen dyrkes på førsteårs marker. Udbyttet reduceres for meget 2. år, til at der er rentabilitet i andenårs marker.

Det optimale såtidspunkt er den 20. februar, og en tommelfingerregel er, at for hver dag såningen udskydes fra dette tidspunkt tabes 3 kg frø pr. ha pr. dag. Sås efter den 15. april kan marken ikke anvendes til afgræsning.

Ukrudtsprøjtning, afgræsning og vækstregulering: Det største ukrudtsproblem er enårig rapgræs. I sorter, som skal leveres uden enårig rapgræs anvendes der Nortron. 2 - 4 l pr. ha på rajgræssets 4. blads stadium. Lige efter udsprøjtningen vandes for at opnå den bedste effekt. Prisen for denne behandling løber op i 1.000 kr. pr. ha. Tidsler, som er et andet problem, bekæmpes med det gamle hormonmiddel, 2,4 D. Er udlægget sået rettidigt, afgræsses udlægget hårdt med får frem til september. Der stråforkortes



Naturen i New Zealand er uovertruffen. Det ene efter det andet maleriske sceneri kommer en i møde, men skal man have det hele med, skal New Zealand opleves på gå-ben.

altid med Moddus 2 – 4 l pr. ha, når 2. nodie er fremme på 50% af stænglerne.

Svampe og skadedyr: Der findes ingen problematiske skadedyr, men der ofres mange penge på svampe. Al basisfrø er bejdset for at undgå smitte med blind seed disease. Udover bejdsning kan en typisk sprøjteplan være: Før blomst 0,3 Opus + 0,3 Amistar, i fuld blomst 0,4 Comet og 0,7 Opus og endelig en behandling med Carbendazim mod blind seed disease.

Gødning: Der er ingen begrænsninger for anvendelse af gødning, det typiske niveau er 120 – 150 kg N/ha. Her til skal dog lægges en masse afgrøder i sædskiftet, som er kvælstoffikserende. Det gælder både ærter og bønner samt masser af hvidkløver. Kvælstofgødningen tildeles typisk af 3 gange.

Udbytter: Det højeste udbytte jeg stødte på var 3.640 kg oprenset alm. rajgræs pr. ha, udbytter på godt 2 tons pr. ha er dog mere almindelige. Prisen til landmanden er 6,25 – 7,75 kr. pr. kg. Jo sildigere sort, jo højere pris. De sildige sorter skal bl.a. vandes en gang ekstra, i alt 4 gange og alligevel kan knapped på vand reducere udbyttet. Renseudgiften på rajgræs er knapt 1.200 kr. pr. 1.000 kg renvare.

De totale udgifter på en rajgræsafgrøde er væsentligt højere i New Zealand end her i Danmark, men indtjeningsmulighederne er også bedre grundet de høje udbytter.

Landbrug til verdensmarkedspriser

New Zealand har for år tilbage være igennem en hestekur. Tilskud til landbrugs-erhvervet blev fjernet, og lamme- og mælkenoteringen brød helt sammen. Kun de "stærkeste landbrug" overlevede. Til gengæld fremstår New Zealands vigtigste erhverv – landbrugserhvervet - i dag som livskraftigt og tilpasset de indtjeningsmuligheder, der findes på verdensmarkedet!



Fra Parma til Camembert via Roquefort

Af Jan Hansen, Export Manager, t.v.
og Frank Lohse Hansen, Produktchef,
DLF-TRIFOLIUM A/S



Frankrig kendetegnes ved både i plæne- og fodergræsfrø at have nationale sortslister og diverse komplekse betegnelseskrav, krav til blandinger med mere. Der er store og forgrenede brancheorganisationer, der har haft stor indflydelse på mange aspekter inden for frøsalg.

De traditionelle franske frøfirmaer har i de seneste årtier gennemgået en større strukturændring, så de fleste firmaer nu er tilknyttede kooperativstrukturer, og kun et par stykker er stadig ejet af efterkommere af de familier, der oprindeligt dannede dem. Forædlingsmæssigt er der stort set kun to/tre firmaer, der er rent franske inden for foder- og plænegræsser. Den øvrige forædling, der finder sted på fransk jord, udføres af udenlandske firmaer (bl.a. DLF) eller joint ventures med udenlandsk indflydelse.

Italien publicerer i modsætning til Frankrig ikke data fra national værdisafprøvning, så de fleste sorter af egentlige plænegræsser sælges ud fra data, der læses i udenlandske publikationer (fransk sortsliste, NTEP-USA, tysk RSM-liste etc.). Det søger vi nu at påvirke ved at anlægge egne forsøg med plænegræsser i Italien. Italienske brancheorganisationer udøver ikke stor indflydelse på markedet for græs- og kløverfrø.

Med opsmøgede skjorteærmer

I Frankrig er det normen, at de indkøbsansvarlige er lønmodtagere i det firma, de repræsenterer. I Italien er det helt anderledes, her er 90 % af indkøberne samtidig ejeren af firmaet, og som ejere står de selv for indkøb. Der er flere eksempler på italienske firmaer, hvor både far, søn, onkler og kusiner er aktive i forretningen. Det er ikke sjældent, at et besøg hos en

Ja, disse ostnavne har faktisk oprindelse i bynavne. Frankrig og Italien er moderne lande med nogenlunde samme indbyggertal – omkring 60 mio. – men så hører lighederne også op! Personlige relationer er vigtige i salgsarbejdet med både de franske og de italienske kunder. I Italien er indkøberne ofte ejere af firmaet. Dette er ikke tilfældet i Frankrig, her er indkøberne som regel ansatte i det firma, de køber ind for.



De olympiske ringe i græs på det olympiske stadion i Rom.

italiensk kunde starter med, at man leder efter ejeren ude på lageret – hvor denne med opsmøgede skjorteærmer giver et nap med ved en pakkemaskine eller er i færd med at læsse lastvogn med truck. En del af vore kunder ønsker typisk kun at mødes om aftenen – "efter arbejdstid". Det er klart, at nære personlige relationer betyder meget for at opnå gode salgseresultater – og det kan tage år at opbygge. Kun ganske få holder sig til en eller to leverandører, men vi har flere eksempler på kunder, hvor DLF skønnes at levere mere end 75% af kundens behov for græsfrø.

DLF-TRIFOLIUM's lucernesorter dyrkes i Frankrig

Både Frankrig og Italien producerer store mængder lucernefrø. Begge lande har et stort nationalt forbrug af lucerne, og specielt markedet for frø til tørringsindustrien i Frankrig er eftertragtet. I Italien er en stor del af lucernesorterne såkaldte middelhavstyper.

Frankrigs lucernefrøavl er kendt for sin seriøsitet, og der er en parallel til den danske græsfrøavlsekspertise, idet det franske klima passer godt til avl af lucernefrø, med avlere, der har specialiseret sig inden for dette område. DLF-TRIFOLIUM har mange salgsmulig-

heder af lucerne til specielt landene i Østeuropa og Kina. Derfor har vi valgt at indgå aftaler med franske firmaer, der er specialiseret i fremavl af lucerne, om at dyrke DLF-TRIFOLIUM's lucernesorter.

DLF-TRIFOLIUM's plænegræs

Italien har ikke, hvad supermarkeds- og hobbymarkeds-kæder angår, så kendte og store navne som Frankrig. De store internationale franske kæder som Carrefour, Leroy Merlin, Castorama med flere har rødder i Frankrig. Disse kæder har også afdelinger i andre lande bl.a. i Italien, Spanien med flere. DLF-TRIFOLIUM forsyner disse kæder indirekte via de franske frøhandelsselskaber, grossister, og bl.a. firmaet Oxadis (datterselskab af Limagrain). Det er næsten 100% sikkert, at man finder en eller flere komponenter i plæneblandingerne, som har oprindelse fra vort selskab. Vore plænesorter sælges til næsten alle aktører inden for plænegræs og finder på denne måde vej ud til hver en afkrog af Frankrig og i de lande, hvor de franske supermarkeder har etableret sig.

Også i Italien, hvor plæneblandingerne leverandør kan være anonymiseret på pakningerne, er DLF-TRIFOLIUM sikker på at have komponenter med i det udbudte varesortiment.



Sortiment af forskellige arter af færdig rullegræs besigtiges hos producent i Rom.



Det olympiske fodboldstadion i Rom.

På det professionelle marked for plænegræs har vi i Italien to distributionskanaler. Dels sælger vi til italienske engrosimportører og dels sælger vor franske filial, Top Green til nogle få udvalgte importører inden for dette varesegment. Qua dette samarbejde så finder vore sorter vej til de italienske stjernefodboldspilleres støvlenæser på de store imponerende stadions. Således leverer vi indirekte til en stor rullegræsfabrikant, der har entreprisekontrakt på vedligeholdelse af Stadio Olimpico, Roms olympiske fodboldstadion, der har plads til 85.000 tilskuere. Der spilles op til 2 gange om ugen i den populære liga med storholdene AS-Roma og SS Lazio. Stadion er overdækket og temperaturen svinger igennem sæsonen fra -2°C til + 52°C i en til tider sydende heksekedel. Men udover denne stressfaktor i form af temperatur, støvlespark og færdsel så får vore græssorter dog nogle musikalske oplevelser ind imellem i form af musikshows.

Der stilles absolut høje krav til vore sorter. Ligesom inden for fodboldens verden, hvor Danmark har ladet store navne opvokse i Italien som eksempelvis Preben Elkjær, Thomas Helveg, og Michael Laudrup med flere, så har DLF-TRIFOLIUM også flere topnavne med i vort plænesortsprogram, som gør sig godt i Italien.

Fodergræsfrø: Klimaet dikterer artsvalget

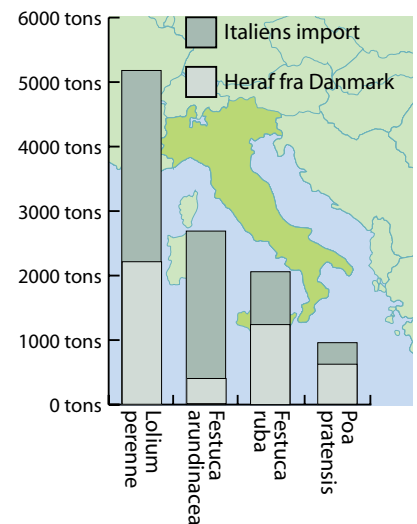
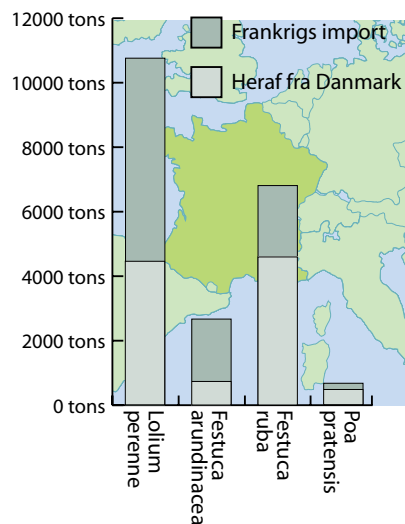
Det italienske fodergræsfrømarked er præget af et klima, der favoriserer kortvarige arter (italiensk/westerwoldisk rajgræs) og en tørkeresistent art som lucerne. Der findes regioner som Sydtyrol, hvor markedet mere ligner Østrig/Schweiz, men i det store hele er markedet ikke så interessant som det franske, hvor det milde bretonske klima genererer et stort marked for alm. rajgræs og hvidkløver. Sydvestfrankrig har et stort forbrug af hundegræs, strandsvingel og ital. rajgræs. Frankrig er Europas vigtigste marked for hybrid rajgræs med et forbrug på mere end 1.500 tons. Takket være vor strategiske partner Limagrain, har rajsvingel

med sorten LOFA fået en lynkarriere med flere hundrede tons salg årligt og mange misundelige konkurrenter.

Der er nu åbnet mulighed for salg af blandet frø af fodergræsser - tidligere var

brugeren tvunget til selv at blande - men franskmændene synes stadig af foretrække, at anvende rene sorter.

Italiens og Frankrigs import af de vigtigste arter i 2004/05



Kilde: Brancheudvalget for frø.

I L T A P P E T O E R B O S O

Una linea scura per un futuro luminoso

Il vasto programma di prodotti della DLF TRIFOLIUM è stato ampliato con una serie di varietà verde-scuro.

Le seguenti varietà possiedono ottime caratteristiche di qualità e sono di un affascinante e profondo colore verde-scuro:

- Lolium perenne NERUDA 1
- Festuca arundinacea MONTSERRAT
- Festuca arundinacea OLYMPIC GOLD
- Festuca rubra rubra SHADEWAY
- Poa pratensis PLATINI

Per ulteriori informazioni sulle nuove varietà visitate il nostro sito www.dlf.com oppure contattate il Vostro fornitore di fiducia.

SEEDS & SCIENCE

Ny Østergade 9 · DK-4000 Roskilde · Tel.: +45 4633 0300
www.dlf.com

Announce i italiensk fagblad.

Verdenskongres for frø i Danmark 2006

Den årlige internationale kongres for frø – under den verdensomspændende organisation ISF (International Seed Federation) fandt i år sted i København i dagene fra den 28. maj til den 1. juni. Kongressen blev åbnet af hans Kongelige Højhed Prins Joachim. Der var tilmeldt ca. 1.300 deltagere, hvilket tangerer deltagerantal-

let fra sidst, der var frø-verdenskongres i Danmark, nemlig i 1984. ISF kongressen finder sted hvert år, og afholdelsen går på skift mellem medlemslandene. Kongressen giver god mulighed for at møde kunder, handle samt træffe nye kunder.

Det er også stedet, hvor de internationale spilleregler i frøbranchen diskuteres

og eventuelt ændres, idet der er sektionmøder hele kongressen igennem, hvor de forskellige plantegrupper diskuteres: græsfrø, korn, havefrø m.m.

I forbindelse med ISF kongressen afholdt DLF-TRIFOLIUM A/S søndag den 28. maj en besøgsdag på Dansk Planteforædling med efterfølgende middag.



Høst 2005 havde rekordudbytter

Af Anders Mondrup
Avlsdirektør
DLF-TRIFOLIUM



Vi er nu ved sæsonafslutningen og kan dermed give et overblik over høsten af græs- og kløverfrø i 2005. Vi fik i stort set alle arter en rigtig god høst, som endte på 11% over gennemsnittet for de seneste 5 år.

I tabel 1 ses udbytter i kg pr. ha og indeks. Som det ses, er det engsvingel, der er topscorer med et rigtigt flot udbytte. Rødsvingel med 1.535 kg/ha har leveret et rekordudbytte, som ikke er set højere historisk i Danmark. For rødkløver, hvidkløver og engrapgræs har der også været tale om meget flotte udbytter, ligesom hundegræs

Tabel 1: Udbytter af høst 2005

Art	Kg/ha	Index ift. 5 år
Rødkløver	484	138
Hvidkløver	529	123
Alm. rajgræs	1.190	97
Hybrid rajgræs	1.238	91
Ital. rajgræs	1.391	105
Festulolium	1.150	108
Rødsvingel	1.535	126
Stivbl. svingel	1.161	112
Engsvingel	1.042	135
Strandsvingel	1.283	102
Hundegræs	1.202	115
Engrapgræs	1.034	122
Alm. rapgræs	1.019	121
Total græs og kløver	1.238	111

Tabel 2, rensesvind i 2005 og seneste 5 års gennemsnit

	2005	5 års gns. 2000-2004
Rødkløver	25	25
Hvidkløver	22	25
Alm. rajgræs	15	15
Ital. rajgræs	10	12
Hundegræs	14	18
Engsvingel	12	17
Rødsvingel	9	16
Hybrid rajgræs	11	13
Stivbl. svingel	12	14
Alm. rapgræs	34	43
Engrapgræs	19	25
Strandsvingel	14	18
Gennemsnit alle arter	14	17

Høst 2005 er nu opgjort og ligger 11% over et femårsgennemsnit i kg pr. ha. Rensesvind var mindre end normalt. Generelt har der været et prisfald i forhold til sidste år på næsten alle arter, men det gode udbytte giver et gennemsnitligt udbytte på 7.578 kr. pr. ha – hvilket er over høst 2004, hvor vi havde rekordpriser.

og alm. rapgræs har klaret sig pænt. Alm. rajgræs ligger lige under gennemsnittet og hybrid rajgræs ligger efter nogle år med meget flotte udbytter noget under.

Vort rensesvind bekræfter, at ved høje udbytter får vi lave rensesvind. I tabel 2 kan det ses, at høstens rensesvind ligger på 14%, som er det laveste, vi historisk har haft. De 9% i rensesvind for rødsvingel er i øvrigt også det historisk laveste.

Kvaliteter

For engrapgræs viser høsten et væsentligt højere indhold af andre poa-arter, end vi så i høst 2004 – fra næsten 50% fri for

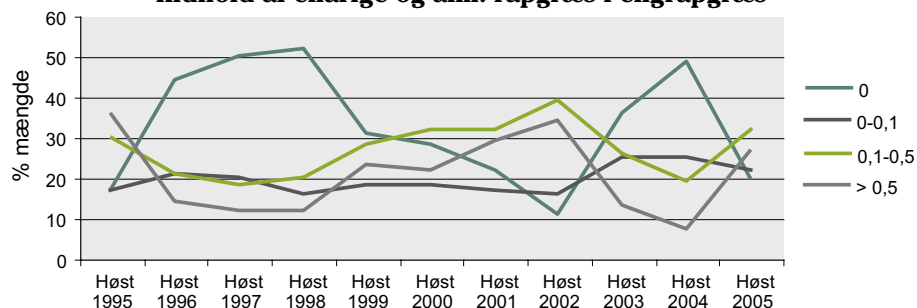
andre poa-arter, er tallet nu faldet til ca. 20% - se figurer.

For kvik i alm. rajgræs og kvik og grove græsser i rødsvingel er der en svagt positiv udvikling med omkring 90% partier, der er fri for disse.

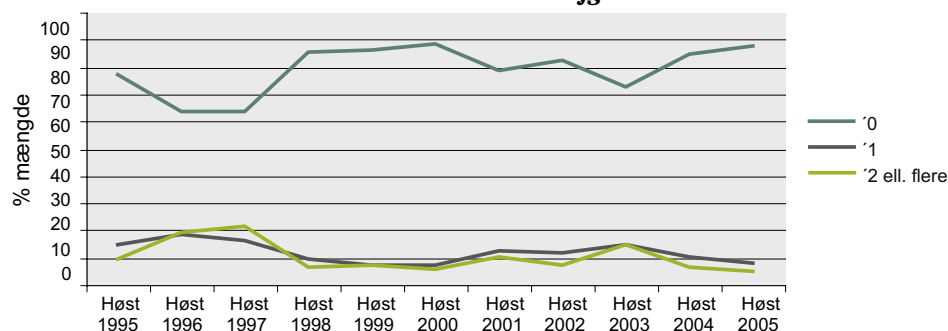
Økonomi

Samlet set blev årets høst afregnet til en gennemsnitspris på 6,26 kr./kg, hvilket er 1.12 kr./kg mindre end sidste års rekordpris. Høst 2005 blev samlet afregnet til 7.578 kr./ha, hvilket er 479 kr./ha højere end høst 2004, hvilket skyldes det meget flotte udbytte for mange arter.

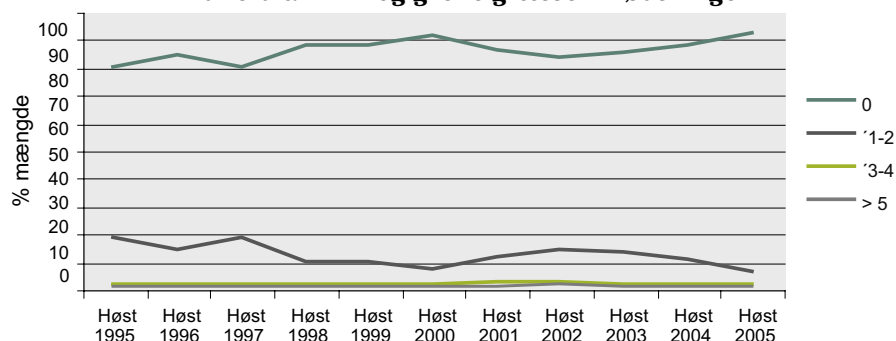
Indhold af enårige og alm. rapgræs i engrapgræs



Indhold af kvik i alm. rajgræs



Indhold af kvik og grove græsser i rødsvingel



Af Bjarne Sørensen
Fuldmægtig, cand.agro.
DLF-TRIFOLIUM A/S



Alle avlere vil i den første uge af juli modtage et antal leveringskort på hvert frøareal. Der er på kortene printet, hvilken afdeling der skal modtage avlen. Der skal følge

et leveringskort med hver råvarelevering. Sammen med leveringskortene udsender vi pjecen "Levering af din frøavl 2006", som nærmere beskriver procedurerne i forbindelse med frølevering.

Din frøavlskonsulent samt vore avlskontorer står til rådighed med råd og vejledning i forbindelse med høst og den videre håndtering af årets frøavl.

Levering kan ikke forventes at kunne ske fra dag til dag. Avlere skal være opmærksomme på, at når vi kommer et godt stykke ind i årets høst, og alle kasser er fyldte på vore afdelinger, kan der være leverings-tid på 3-4 uger fra klarmelding, til vi kan modtage råvaren.

Transport

Til avlere, som efter aftale leverer på egne vogne, betales der et fragttilskud (se tabel 1).

Dette gælder også for avlere, der benytter egen vognmand.

Tabel 1: Fragttilskud ved selvtransport i kroner pr. tons indvejet råvare for høst 2006

Afstand fra avlers lager til leveringssted, km	Kløver- og græsfrø samt kommen	Ærter, hestebønner lupiner og vikker
0-30	64	25
31-60	90	35
61-90	121	48
91-120	152	60
121 km og derover	172	72

Der ydes ikke fragttilskud ved selvtransport af olieraps.

Når det er DLF-TRIFOLIUM's vognmand, der afhenter frøet, er det firmaet, der betaler transporten.

Forhold omkring afhentning af frø

For frøavlere, hvor DLF-TRIFOLIUM's vognmand skal afhente frøet, er der følgende forhold, der skal tages i betragtning:

- Tilkørselsvejen er i orden til et lastvognstog i 4 meters højde
- Nøjagtigt antal m³ frø der skal afhentes. Dette af hensyn til disponering af transport
- Afhentningsadresse, når frøet ligger på en anden adresse end avlers postadresse.
- Kontaktperson og dennes telefon/mobil nr.
- Partiet skal være klar til afhentning ved tilmelding.
- Mulighed for selvvlæsning bør overvejes – eventuelt brug af containere for store partier med korte afstande til modtageafdelingen. Der er gode penge at spare for frøavlere, der udnytter disse muligheder

Med hensyn til læsning af frø henvises til artikel på side 15.

Lagerleje høst 2006

For at få en fleksibel og rationel afvikling af produktionen i sæsonen 2006/2007 er det nødvendigt, at der laves lagerlejeaftaler på ca. 65 % af avlen.

Vi har behov for yderligere oplagingsaftaler, så hvis du har mulighed for oplagring og endnu ikke har indgået en lagerlejeaftale med din konsulent, så kan vi opfordre til dette.

Lagerlejetaksterne for høst 2006 er vist i tabel 2.

Ærter, hestebønner og lupiner skal ifølge kontrakten altid kunne opbevares til indtagelse i løbet af efterårs-/vintermånederne. Der ydes ikke lagerleje i konsum-ærter.

Normer for vandindhold i råvaren

Der påløber tørringsomkostninger på en indvejning, såfremt vandprocenten i råvaren overstiger normerne vist i tabel 3. Det er dyrt at levere græsfrø, der bare er få streger over normen, idet grundsatsen for at tage råvaren over tørreriet er 28 øre/kg råvare.

Med hensyn til tørring og opbevaring af avlen, så henvises til artikel på side 7 om dette emne.

Tabel 2: Lagerlejetakster for høst 2006. Lagerlejen beregnes pr. 100 kg oprenset renvare

	Grundtakst for - indlægning på lager kr. pr. 100 kg renvare	Tillæg fra	Tillægssats øre pr. 100 kg renvare pr. dag frem til levering
Hundegræs, rødsvingel, stivbl. svingel	26,50	1/9	9
Alm. rapgræs, engrapgræs, hvene	35,00	1/9	12
Engsvingel, strandsvingel	20,00	15/9	9
Øvrige arter af græsfrø, kløverfrø samt kommen	17,00	15/9	6
Ærter og hestebønner til fremavl	-	1/10	5 (pr. 100 kg råvare/dag)
Lupiner	-	1/10	10 ((pr. 100 kg råvare/dag)
Vikke	10,00	15/9	5 (pr. 100 kg råvare/dag)

Tabel 3: Vandprocent i råvaren

Art	Over denne vandprocent tørres råvaren
Kløverfrø	12,0
Græsfrø	13,0
Kommen	13,0
Raps	9,0
Ærter	14,0 (16,0)*
Hestebønner	
Lupiner	
Vikker	

**) Ærter, hestebønner og lupiner er basisvandindholdet ved omregning til standardkvalitet 14%, dog debiterer DLF-TRIFOLIUM først tørringsomkostninger ved vandindhold over 16%.*

Læs dit frø selv og spar penge

Af Erling Christoffersen,
Avlschef,
DLF-TRIFOLIUM A/S



I arterne engrap-græs og ital. rajgræs er råvaren på grund af ulden i engrap-græs og stakken på det italienske rajgræs vanskeligt at suge, og det tager derfor ufor-

holdsmæssigt lang tid. Her bør der altid læsses.

I andre arter er sugetiden mindre, men det vil stadig være en god forretning for avleren at læsse frøet. Dels går der mindre tid med læsning, idet et træk (10.000 kg) kan læsses på ca. 1 time mod 2 timer ved sugning, dels er timeprisen mindre, typisk 400 kr. pr. time mod 618 kr. pr. time ved sugning. Sugning koster altså 12 øre pr. kg råvare, mens læsning koster 4 øre pr. kg råvare. I dette regnestykke er det forudsat, at avler hjælper til ved sugning, idet sugetiden ellers bliver længere.

Containere

En anden metode, der kan anvendes, er udsætning af containere, som så læsses af avler. Dette kan specielt anvendes ved store partier, og hvor afstandene er mindre, eksempelvis et parti på 50 tons. Der udsættes 2 containere til at begynde med, hvilket koster 1.338 kr. (ved 30-60

DLF-TRIFOLIUM's har generelt den ordning, at firmaet betaler transporten af frøet, mens det er avleren, der betaler for den tid, det tager at læsse frøet. Læsningen foregår i dag for størstedelen af frøets vedkommende ved sugning. I en del tilfælde gør forholdene på gården det nødvendigt at suge, men i mange tilfælde er det muligt at læsse frøet med gummiged, teleskoplæsser eller andet, og derved spare tid og penge. Besparelsen ved de takster, der har været gældende for høst 2005, kan kalkuleres til ca. 800 - 1.200 kr. pr. læs. Denne besparelse vil for høst 2006 forventes at stige på grund af de stigende krav omkring arbejdsmiljø.

km). Når containerne er læsset byttes de med to tomme, og dette er uden omkostninger for avleren. På et parti på 50 tons er der altså læsseudgifter til vognmand på 2,6 øre pr. kg, mens der ved 10 tons er 13,3 øre pr. kg. Ved denne partistørrelse kan det bedre betale sig at læsse en ladbil, mens den holder og venter.

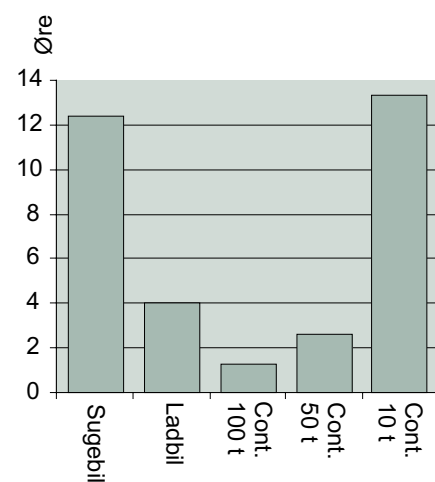
Læsning i containere er altså for store partier ved korte afstande mellem avler og afdeling

Sugning

For frøavlere, der skal have suget deres frø, er det vigtigt at sugestanden er så kort som mulig og ikke over 20 meter. Det er endvidere vigtigt, at frøet ligger tilgængeligt for sugning eksempelvis ved at isætte en ekstra dør i sin lagerhal, således at betingelserne for sugning af frøet optimeres. Af hensyn til arbejdsmiljøet skal sugebilen holde udendørs, idet støvpåvirkningen giver et dårligt arbejdsmiljø.

Det er derfor i avlers interesse at sørge for, at sugetiden og arbejdsmiljøet optimeres mest muligt gennem optimering

Udgift til læsning (Øre/kg)



af frøets tilgængelighed og minimering af sugestanden samt ved at yde hjælp ved sugningen af frøet.

Besparelsen ved at sørge, for optimale forhold kan være særdeles stor og minimum 618 kr. pr. time, der spares i sugetid på gården.



60 års fødselsdag:

Assistent **Ellen Schrøder**, St. Heddinge fylder 60 år den 6. juli 2006.

70 års fødselsdag:

Prøvetager **Svend Andersen**, Benløse fylder 70 år den 22. august 2006.

Vi ønsker fødselarerne hjertelig til lykke med dagen.

25 års jubilæum:

Lagerarbejder **Poul Erik Carlsen**, Benløse har 25 års jubilæum den 19. juni 2006.

Lagerarbejder **Torben Sellerup**, Hedensted har 25 års jubilæum den 20. juli 2006.

Kontorassistent **Merete Hansen**, Prodana Seeds har 25 års jubilæum den 10. august 2006.

40 års jubilæum:

Kontorassistent **Britta Houllind Petersen**, Roskilde har 40 års jubilæum den 1. august 2006.

Sekretær **Karen Åris Larsen**, Roskilde har 40 års jubilæum den 1. august 2006.

Assistent **Hans Christian Stjernegård Hansen**, Højme har 40 års jubilæum den 1. august 2006.

Lagerarbejder **Hans Christensen**, Randers har 40 års jubilæum den 1. august 2006.

Vi ønsker alle jubilarene hjertelig til lykke med jubilæet.

Afs.
DLF-TRIFOLIUM A/S
Ny Østergade 9
Postboks 59
4000 Roskilde

B **PP**
Porto betalt
Danmark

Returneres ved varig
adresseændring

V I N T E R R A P S



Er du olieproducent? – så får du snart brug for LIONESS, OASE eller TEQUILA

Rapssorterne fra DLF-TRIFOLIUM indeholder masser af olie og giver mulighed for en stor avl.

LIONESS – NYHED I DANMARK

Topsorten i England med det højeste udbytte og det højeste indhold af olie i flere års forsøg. Bedste sort med forholdstal 105 i danske forsøg 2005.

Meget standfast, god overvintring.

OASE

Mere end halvdelen af tørstoffet består af olie. Oase er kort og standfast.

Velegnet til tidlig såning.

TEQUILA

Sund sort med højt udbytte af frø og olie.

Standfast og med kort stængel.

Se mere på www.dlf.dk

Hvem skal købe din rapsavl?

DLF-TRIFOLIUM opkøber hvert år store mængder rapsprø til oliepresning. Vi vil også gerne give tilbud på din avl og kan tilbyde:

- Absolut konkurrencedygtig pris
- Ingen opkrævning af lagerleje
- Ingen beregning af lagersvind
- Solid partner med mange års erfaring

Kontakt din lokale frøavlskonsulent eller DLF-TRIFOLIUM afdeling for at høre nærmere om vore sorter af vinterraps eller for at få et godt tilbud på din rapsavl.

 **DLF**
TRIFOLIUM
SEEDS & SCIENCE

Ny Østergade 9 · 4000 Roskilde · Tlf.: 4633 0300 · www.dlf.dk