

Tidsskrift for *Frøavl*

Oktober - November 2004 · nr. 2



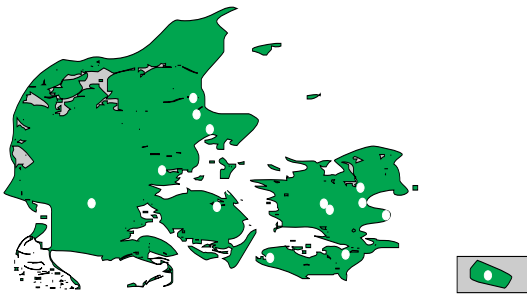
Afpudsningsredskaber

Bekæmpelse af græsukrudt

Vikingerne er tilbage

Vækstpotentiale for dansk frøavl





DLF-TRIFOLIUM Danmark:

Hovedkontor:

Ny Østergade 9 . Postboks 59 . DK-4000 Roskilde.
Telefon 46 33 03 00 . Telefax 46 32 08 30
DLF-TRIFOLIUM på internettet: www.dlf.dk

Afdelinger på Sjælland:

Ringsted, Smålodsvvej 22, Benløse, 4100 Ringsted. Tlf. 57 61 22 77.
Fax 57 67 20 50.

Herfølge, Bjergvej 4, 4681 Herfølge. Tlf. 56 27 40 54. Fax 56 27 40 08.

Afdelingen på Bornholm:

Aakirkeby, Birgersvej 15, 3720 Aakirkeby.
Tlf. 56 97 43 35. Fax 56 97 43 25.

Afdelinger på Lolland-Falster:

Nr. Alslev, Nr. Vedbyvej 1, Postboks 49, 4840 Nr. Alslev.
Tlf. 54 43 43 81. Fax 54 43 43 69.

Nakskov, Stensøvej 1, 4900 Nakskov
Tlf. 54 92 25 11 . Fax 54 92 52 22.

Afdelingen på Fyn-Langeland:

Odense, Højmevej 12, Højme, Postboks 40, 5250 Odense SV.
Tlf. 66 17 02 30. Fax 66 17 22 51.

Afdelinger i Jylland:

Hadsund, Produktvej 10, 9560 Hadsund.
Tlf. 98 57 43 66. Fax 98 57 20 59.

Randers, Carlsberggaard, Hadstenvej 20, 8900 Randers.
Tlf. 87 11 41 40. Fax 87 11 41 41.

Langkastrup, Kastrupvej 5, Langkastrup, 8900 Randers.
Tlf. 86 49 45 00. Fax 86 49 50 90.

Hedensted, Odinsvej 20, Postboks 8, 8722 Hedensted.
Tlf. 75 89 00 88. Fax 75 89 02 47.

Skodborg, Industriparken 22, Skodborg, 6630 Rødding.
Tlf. 74 84 85 99. Fax 74 84 84 74.

Planteforædling:

DLF-TRIFOLIUM A/S, Dansk Planteforædling, Research Division
Højerupvej 31, Postboks 19, 4660 Store Heddinge.
Tlf. 56 50 30 23. Fax 56 50 35 24.

Prodana Seeds A/S:

Salg af plænegræs, færdiggræs, hydrosåning, gødning, blomsterløg og konsumfrø
Fåborgvej 248, 5250 Odense SV. Tlf. 63 17 16 00. Fax 63 17 16 19.



Medlemsblad for DLF AmbA

Udgiver: DLF AmbA Oplag: 7.200 stk.

Artiklerne må gengives med kildeangivelse.

Grafisk produktion og tryk:

Litotryk Svendborg A/S

Redaktion:

Lars Johansen (ansvarshavende)
E-mail: lj@dlf.dk

Ny Østergade 9
Postboks 59
4000 Roskilde
Tlf. 46 33 03 00
Fax 46 32 08 30

Redaktionsudvalg:

Landskonsulent Christian Haldrup,
Dansk Landbrugsrådgivning
Landscentret, Skejby . 8200 Århus N.

Seniorkonsulent Rune Munch-Andersen
Patriotisk Selskab,
Ørbækvej 276 . 5220 Odense SØ.

Godsejer Benny Kirkebække Christensen
Hevringholm . 8961 Allingåbro

Avlschef Erling Christoffersen
DLF-TRIFOLIUM A/S . 5250 Odense SV.

Gårdejer Poul Skov Nielsen
Hanebjergvej 2, Sallerup . 4760 Vordingborg

Gårdejer Poul Jensen
Øster Kyvlingsvej 10, Kyvling . 6880 Tarm

Gårdejer Christian Høegh-Andersen
Luenhøj, Sdr. Kirkebyvej 7
4800 Nykøbing Falster

Tidsskrift for **Frøavl**



Forsiden

Flot arbejde med en vanskelig opgave. Her ses afpudderen Scan-Clipper i rødsvingel fra demonstrationen den 8. september 2004. Læs mere om valg af afpuddningsudstyr i dette nummer.

INDHOLD

Her finder du DLF-TRIFOLIUM	2
Lederen	3
Bedriftsbesøg – Septembers himmel er så blå	4
Vælg dit afpuddningsredskab med udgangspunkt i afgrødesituationen	6
Bekæmpelse af græsrudd i sædskiftet	8
Vikingerne er tilbage i Storbritannien med succes	10
Fåreafræsning af frømarker i efteråret	12
Vækstpotentiale for dansk frøavl også efter afkobling	13
DLF-TRIFOLIUM informerer	14
Personalía	15



Mere frøavl i Danmark også efter EU-reformen

Den danske frøeksport udgjorde ca. 90.000 tons i 2003/04 og er således steget med en tredjedel siden 1998. Med en eksportandel på ca. 95 pct. er den danske frøbranche helt afhængig af, at vor internationale konkurrenceevne udvikles.

Den forestående reform af EU's landbrugsordninger vil komme til at betyde forandringer i europæisk landbrug. For så vidt angår frø, har alle væsentlige frøproducerende lande valgt at afkoble frøstøtten.

I forbindelse med ledelsens arbejde med strategiplanerne i 2004 analyserede vi de mulige virkninger af EU-reformen. Samlet set vurderer vi, at den effektive danske frøavl fortsat vil stå stærkt i konkurrencen om frøavlsarealerne i Europa.

For de fleste arter vil reformen virke neutralt. Det vil sige, at støttebeløbet pr. ha vil være det samme før som efter afkoblingen. Nogle arter vil modtage mindre støtte pr. ha, men vi forventer, at en ny balance mellem produktionsstørrelse og prisniveau vil sikre konkurrencedygtighed i disse arter.

I nogle arter møder vi konkurrence fra blandt andet nordamerikansk frø. Især uden for EU står de højest støttede arter som strandsvingel og hundegræs til at miste konkurrenceevne over for nordamerikanskproduceret frø. Vor eksport af disse arter ud af EU kan blive vanskelig at opretholde på det nuværende niveau. I den konkurrencesituation er vi ligeledes følsomme over for ændringer i valutakurserne, især hvis den amerikanske dollar skulle falde yderligere.

Som virksomhed står DLF-TRIFOLIUM utroligt stærkt. Vi vurderer, at vort sortsprogram og markedsføringsapparat sammenholdt med nye dyrkningsmæssige tiltag for at øge udbyttet, herunder mulighederne for øget kvælstoftilførsel til frømarkerne, gør, at det danske frøavlsareal kan udvides. Herudover kan vi fortsat gøre meget i forbindelse med sortsvalget, således at vi producerer på sorter, der kombinerer kvalitet med et højt fremavlspotentiale.

EU-reformen giver os ikke anledning til at ændre vore strategiske visioner eller forretningsmæssige målsætninger for de kommende år. DLF-TRIFOLIUM skal fortsat stå for udvikling og vækst for herigennem at tilbyde vore medlemmer frøavl på konkurrencedygtige betingelser, også i forhold til alternative afgrøder.

Aksel Nissen

Septembers himmel er så blå

Den animalske produktion har stor indflydelse på markdriften på Brogaard ved Aakirkeby. Frøgræs optager en mindre, men dog stigende andel af arealet, til trods for at omlægningen af EU-støtten alt andet lige vil betyde et tab af indtægter. Der høstes høje udbytter i alm. rajgræs, som i 2003 blev tilført 140 kg N pr. ha. Derved "lånte" frøafgrøden kvælstof fra andre afgrøder. Erfaringerne har vist, at det er nødvendigt for at få afgrøden til at gå i lege inden høst.

Af Thomas Jørgensen
Afdelingsbestyrer, Aakirkeby
DLF-TRIFOLIUM A/S

"Septembers himmel er så blå,
dens skyer lyser hvide,
og vi hører lærken slå,
som før ved forårstide".

(Alex Garff, 1949)

Det er sådan en dag Lars-Ole Hjorth-Larsen, Brogaard ved Aakirkeby er sat i stævne. Høsten er vel overstået. Snorlige stubrækker langs en friseret indkørsel vidner om et veldrevet landbrug.

Foruden Lars-Ole består familien Hjorth-Larsen af hans kone Annette og deres tre piger; Katrine (10), Frederikke (8) og Benedikte (5). Bedriften er skruet sammen som et samarbejde mellem Lars-Ole og hans bror Jens-Axel, der har en stor malkekvægsbesætning et par km. fra Brogaard. Herfra leveres 2.500.000 kg mælk på årsbasis til Bornholms Andels Mejeri. Lars-Ole og hans tre ansatte passer jorden og leverer grovfoder til broderens kvægbe-

sætning, ligesom de kører gyllen fra besætningen ud på de fælles marker. Lars-Ole har selv en svineproduktion på 10.000 slagtesvin pr. år fordelt på to ejendomme.

Lars-Ole blev driftleder i 1986 og købte sin første gård, St. Grammegård, i 1989.

"St. Grammegård havde et produktionsapparat til både søer og slagtesvin. Efter en nødvendig renovering valgte vi at satse på slagtesvinene," siger Lars-Ole.

Brogaard, der blev erhvervet i 1994, havde høns i gårdens to nyere stalde. Samme år blev den ene stald ombygget til slagtesvin, og den anden er nu under ombygning til også at rumme slagtesvin.

"Ombygningen står vi selv for. I det hele taget forsøger vi at klare så mange opgaver med reparation og renovering af bygninger og maskiner som muligt. Det er med til at sørge for beskæftigelse for vore ansatte året rundt. Det er samtidig vigtigt, at der er spændende og afvekslende opgaver for medarbejderne året rundt," siger Lars-Ole og understreger, at det er afgørende at have dygtige og engagerede medarbejdere, der kan tage fat, når det gælder i travle perioder, men som også kan lidt af hvert udenfor vækstsæsonen.

Markplan for Brogaard
(inkl. samarbejde) 2004/2005

Alm. rajgræs, Tove	17 ha
Vårbyg med udlæg af alm. rajgræs	40 ha
Majs	123 ha
Slætgræs	50 ha
Vinterbyg med udlæg til slæt	30 ha
Hvede	260 ha
Brak	50 ha

I alt 580 ha

Grovfoder og korn

Den store animalske produktion påvirker markdriften på bedrifterne. Grovfoder beslaglægger 30 % af arealet. Derudover dyrkes korn til svineproduktionen, hvortil man blander alt foderet selv. Markplanen er som sådan ikke præget af meget frø, men er typisk bornholmsk. Der er meget få plantevløjsejendomme på øen. Det er kun ca. 15% af landbrugsjorden, der ikke benyttes til udspreddning af husdyrgødning.

Jorden i driftsfællesskabet er god sandblandet lerjord, JB 5-7, og sædvanligvis meget dyrkningssikker.

Dobbelt areal

"Vi har hidtil haft et areal med alm. rajgræs på omkring 10-20 ha. Gode udbytter og økonomien i avlen, samt det faktum, at frøet er med til at flytte arbejdspresset i perioder, gør, at vi fra næste år vil udvide



Hele familien samlet ved Brogaards indkørsel



Brogaard



vort areal til det dobbelte. Vi har haft forskellige sorter i de seneste år og er landet godt med sorten Tove, som passer ind i vor rytme. Den modner så tilpas tidligt, at vi kan nå at tærse og få halmen bjærget, inden travlheden i kornet for alvor begynder. Den nye EU-reform ændrer godt nok dyrkningsøkonomien. EU-tilskuddet var på godt 4.700 kr. pr. ha for høsten 2003. Med den nye reform vil tilskuddet kun udgøre 2.500 kr. pr. ha for samme udbytte. Men det er min forventning, at det vil blive hentet ind af en højere afregningspris," siger Lars-Ole.

Frøudlægget etableres i vårbyg. Gødningen til dæksæden tilføres udelukkende i form af nedfældet gylle. Det tilstræbes, at ramme ukrudtet med en behandling, der i de senere år har bestået af en blanding af 0,5 l Oxitril, 0,5 tablet Express og 6 gram Gratil pr. ha. Der sprøjtes, når ukrudtet har et til to løvblade.

"Det er ofte vanskeligt at finde sprøjte-dage i foråret. Derfor kører vi kun én gang. Blandingen har en meget bred effekt og bevirker, at det kun har været nødvendigt at pletbehandle i frøavlsåret med 0,1 l Primus pr. ha. Det er typisk i foragrene, der sprøjtes," forklarer Lars-Ole.

Rajgræsset låner kvælstof

De mange husdyr gør, at rajgræsset altid tilføres gødning i form af gylle; normalt i det tidlige forår. Kniber det med opbevaringskapaciteten, kan der køres ud indtil midten af oktober.

"I 2003 kørte vi ud med 20 tons kvæggylle pr. ha (55 kg N) i begyndelsen af oktober. Resten af kvælstoffet (85 kg N) blev tilført i april i form af NS 28-5. Der er samlet tilført 140 kg N pr. ha", siger Lars-Ole.

Rajgræsset "låner" således kvælstof fra andre afgrøder. Erfaringen viser, at det er nødvendigt for at få afgrøden til at gå i leje

Udbytter af alm. rajgræs	
2000 Alm. rajgræs, Parcour (2N):	1353 kg/ha
2001 Alm. rajgræs, Tivoli (4N):	1405 kg/ha
2002 Alm. rajgræs, Greengold (4N):	868 kg/ha
2003 Alm. rajgræs, Tove (4N):	2066 kg/ha
2004 Alm. rajgræs, Tove (4N):	1800-2000 kg/ha (anslået)

inden høst. I etablerede afgrøder køres gyllen ud med slæbeslanger, men gyllen nedfældes i alle vårafgrøder.

"Vi kan godt mærke en forskel i lugt. Naboerne påskønner det også. Vi forsøger i øvrigt at reducere generne fra gyllen mest muligt ved at orientere vore naboer, inden vi går i gang. Jeg tror, at vi er privilegerede, idet jeg føler, at omgivelserne accepterer den måde, vi driver landbrug på. Generelt tror jeg, at langt de fleste folk ikke har problemer med landbruget. Det er dele af pressen, der prøver at hetze landbruget," siger Lars-Ole.

Græsset tærskes direkte og lægges ind på tørreri til senere levering i løbet af efteråret. Lader det sig gøre, trækkes høsten længst muligt, så vandindholdet er nede omkring 15-16 %, hvilket gør høsten og den videre håndtering meget lettere.

Fra tanke til handling

Lars-Ole er næstformand for bestyrelsen i Bornholms Landøkonomiske Forening og har sæde i økonomi- og planteavlsvælget, hvilket giver mulighed for at være med til at påvirke beslutninger for erhvervet. Som praktisk landmand kan der undertiden synes at være langt fra tanke til handling i politik.

"Her på gården er der kort vej fra beslutning til handling. I det politiske system er beslutningerne længere undervejs," bemærker Lars-Ole.

På falderebet kommer snakken ind på andelsselskaberne. Direkte adspurg



Lars-Ole Hjort-Larsen i udlægsmarken med alm. rajgræs, Tove

svarer Lars-Ole, at der er fordele ved andelsselskaberne.

"Grisene kan afsættes med sikkerhed til en kendt pris. Lokalt har vi et særdeles velfungerende mejeri i Bornholms Andelsmejeri. Tilsvarende føler jeg, det er med DLF-TRIFOLIUM, der har magtet at udvikle sig gennem årene. Det er mit indtryk, at opkøbet af Cebeco har forløbet fantastisk godt, og jeg synes, at det vidner om en særdeles god ledelse af firmaet," slutter Lars-Ole.





Vælg dit afpudsningsredskab med udgangspunkt i afgrødesituationen

Alle typer af afpudsningsredskaber kan gøre arbejdet. Den konkrete afgrødesituation er dog afgørende for, hvilken maskintype, der klarer opgaven bedst. Ved en afpudsningsdemonstration afholdt den 8. september 2004 klarede rotorafpudseren sig bedst i kornstubben, mens slagleafpudseren klarede sig bedst i rødsvingel og strandsvingel. I rajgræs præsterede rotor- og slagleafpudserne lige gode resultater.

Af Birthe Kjærsgaard
Avlschef, Benløse
DLF-TRIFOLIUM A/S

DLF-TRIFOLIUM afholdt i samarbejde med Østlige Øers Maskinrådgivning afpudsningsdemonstration i frøafgrøder på Bavelse og Gunderslevholm Godser på Midsjælland den 8. september 2004.

Tolv forskellige afpudsningsredskaber af typerne *slåmaskine*, *skiveslåmaskine*, *slagleafpudser* og *rotorafpudser* afpudsede i følgende fire afgrødesituationer:

- Kornstub
- Flerårs rødsvingel – sort med lange udløbere
- Strandsvingel
- Rajgræs.

Generel vurdering af de demonstrerede maskiner er, at

- alle maskintyper kan afpudse med forskellige grader af begrænsninger;
- for meget materiale giver altid dårligere afpudsning;
- slaglemaskinerne klarer sig bedst i de fleste situationer;
- selv de bedste og dyreste maskiner kan ikke klare mere end 25 cm græs i én overkørsel.

Afpudsning af kornstub

Lige efter høst af dæksæden skal stubben puds ned til 3 – 5 cms højde. Plantematerialet skal slås i stykker og fordeles

jævnt på jorden mellem planterne, ellers skal det fjernes. Hvis afpudsningen ligger som en dyne over udlægget, dannes der ikke frøstængler, og i værste fald kvæles græsplanterne.

Vurdering - kornstub

Slåmaskiner: Egner sig ikke til kornstub. Det afpudsede materiale findeles ikke, og knivbjælken er følsom for jord og sten. Materialet lægges i skår.

Skiveslåmaskiner: Kan anvendes til afpudsning af stub. De afpudser materialet til den indstillede stubhøjde, men fordeling og specielt findeling af materialet er dårlig.

Slagleafpudserne: Dårlige til afpudsning af sej stub. Stubben lægges delvis ned, og sej stub flosses kun i enden. Afpudserne, der kan blæse materialet bagud såsom Vogel og Noot samt Kverneland Chopper, fordele bunker af halm bedst over arealet.

✓ **Rotorafpudserne:** Bedste maskintype til opgaven, hvis den indstilles dybt nok!

Afpudsning af flerårs rødsvingel, en sort med lange udløbere

Rødsvingel er den art, som betaler mest for afbrænding. Hvor afbrænding ikke kan foretages, skal afgrøden klippes helt i bund, og jo mere jord, der blotlægges mellem planterne, des bedre. Er der meget plantemateriale, skal det enten findeles og fordeles jævnt på jorden mellem planterne, ellers skal det fjernes. I praksis afpudses der normalt ikke dybt nok. Afpudsning af gamle rødsvingelmarker og gamle engrapgræsmarker kan sammenlignes.



Kuhn i rajgræsstub. Der skal klippes helt tæt.

Vurdering - rødsvingel

Slåmaskiner: Maskinerne har svært ved at klippe tilstrækkeligt i bund, og de er følsomme overfor ujævnheder. Kapaciteten er lille. Slåmaskinen kan anvendes, hvis materialet fjernes.

Skiveslåmaskiner: Maskinerne slår generelt ikke dybt nok. De kan anvendes, hvis materialet fjernes. Skiveslåmaskinerne havde ikke påmonteret spredevinger og samlede derfor materialet i skår.

✓ **Slagleafpudserne:** Bedste maskintype til opgaven. Alle kan afpudse tilfredsstillende, hvis de stilles til korrekt lav stubhøjde, og hastigheden afpasses efter forholdene. Normalt vil det være hammerslagler, som skal anvendes. Tunge y-slagler klarer også den dybe afpudsning tilfredsstillende. Hammerslaglerne må ikke være for tykke. Formodentlig vil 5 – 10 mm være optimalt for, at de kan holde sig tilstrækkelig skarpe. **Rotorafpudserne:** Maskinerne klipper ikke tilstrækkeligt i bund, og fordelingen af plantematerialet er ikke optimal.

Afpudsning af strandsvingel

Opgaven er forholdsvis let. Der er ofte meget plantemateriale, men det er vandholdigt og skørt, så det tørrer derfor hurtigt ind. Strandsvingel er et tuegræs,

Regnskabs time. Dommene måler og giver karakterer for kvaliteten af opgavernes udførelse.



der ikke gror sammen som rødsvingel og engrapgræs. Afpudsningshøjden skal lige efter høst være ca. 5 cm. Afpudsning af strandsvingel kan sammenlignes med hundegræs, engsvingel og timothe.

Vurdering - strandsvingel

Slåmaskiner: Afklipningen er i orden, men materialet findeles ikke. Der ligger for meget materiale oven på afgrøden. Slåmaskinen kan anvendes, hvis materialet fjernes.

Skiveslåmaskiner: Dårlig fordeling af materiale. Problemet ville måske kunne være løst ved montering af spredevinger.

✓ **Slagleafpudser:** Slagleafpudseren er perfekt til opgaven. Ved kørsel i samme hastighed er udførelsen af opgaven ens for de forskellige maskiner.

Roterafpudser: Maskinerne kan ikke komme af med det saftfyldte materiale og har der-for svært ved opgaven. Fordelingen af det afklippede materiale er ikke optimal.

Afpudsning af rajgræs

Her skal den gamle stub afpudses helt i bund, således at planterne hindres i at skyde igen fra de gamle frøstængler. Fra knæene på disse kan der dannes nye skud, som udpiner planten, og hæmmer den i at danne nye, frodige skud fra basis. Skudde fra de gamle stængler udvintret let og danner ikke frøstængler det kommende år.

Rajgræs går normalt i leje, og i de områder, hvor stubben er lang og liggende, er den svær at "få fat i" med afpudsningsskabet.



Kverneland FXJ Chopper i strandsvingel . Der pudses i en højde af ca. 8 cm.

Vurdering - rajgræs

Slåmaskiner: Knivene kommer ikke under den "liggende" tilbageværende stub. Stubben bøjer af for kniven på grund af for lidt materiale.

Skiveslåmaskiner: Knivene kommer ikke godt nok under den "liggende", tilbageværende stub, men dog lidt bedre end slåmaskinerne. Det afklippede materiale lægges lidt i bunker, men det er ikke et problem i rajgræs.

✓ **Slagleafpudser:** Maskinerne klarer opgaven tilfredsstillende, hvis de indstil-

les til at pudse helt i bund.

✓ **Roterafpudser:** Maskinerne klarer opgaven tilfredsstillende, hvis de indstilles til at pudse helt i bund. Fordelingen af materiale er ikke perfekt, men god nok til rajgræs.

Liste over anvendte afpudser og slåmaskiner

Firma Fabrikat/model	Type	Arbejds- bredde	Effekt- behov	Pris kr.	Bemærkninger
Champion Danmark Busatis-Mörtl DMH 2700 butterfly	Slåmaskine	2 x 2,70 m	25 kW	159.845	Butterfly (1 højre+1 venstre på samme traktor). Hydr. drevne dobbeltknive.
A/S Niels Larsen BCS Duplex Gold	Slåmaskine	2,12 m	30 kW	33.700	Dobbeltkniv, den ene med fingre.
Kverneland TA 2420	Skive- slåmaskine	2,40 m	30-45 kW	41.900	5 skiver
Indkøbsringen Kuhn GMD 902	Skive- slåmaskine	3,52 m	50- ? kW	85.100	9 skiver
Indkøbsringen Kuhn RH 320	Slagle- afpudser	3,20 m	60-103 kW	77.350	36 stk. y-knive
Indkøbsringen Kuhn VKM 305	Slagle- afpudser	3,05 m	58-92 kW	55.875	32 stk. hammerslagler
Kverneland FXJ Chopper	Slagle- afpudser	3,00 m	52-74 kW	51.300	36 stk. hammerslagler
Scan-Agro Scan-Clipper ML 270	Slagle- afpudser	2,70 m	52-74 kW	36.550	36 stk. y-knive. Bag- og frontmontering
A/S Niels Larsen Vogel og Noot TST 300	Slagle- afpudser	3,00 m	81 kW	54.040	Mek. sideforskydning,
Spearhead Trident 2500 HD	Slagle- afpudser	2,50 m	50 kW	54.900	Sideforskydning, spiralrotor, 60 slagler. Bag- og frontmontering.
Spearhead 460 Multi Cut	Rotor- afpudser	4,60 m	110 kW	137.000	3 rotorer med 3 knive på hver rotor
Scan-Agro Scan-Clipper SC 275	Rotor- afpudser	2,75 m	37-? kW	20.000	3 rotorer med 2 knive på hver rotor

Vurderingerne af maskinerne er foretaget af Hans Henning Sørensen, Østlige Øers Maskinrådgivning, Henrik Aagaard, Landbo-Centrum samt Bernt Rasmusen, Per Raae Hansen og Birthe Kjærsgaard, DLF-TRIFOLIUM.

Efter hver overkørsel blev kvaliteten af arbejdet bedømt ud fra følgende kriterier:

Klippehøjde. Maskinens evne til at klippe helt i bund.

Fordeling af det afklippede materiale. Maskinens evne til at sprede jævnt, så materialet ikke ligger i klatter eller strenge.

Findelingsgrad. Maskinens evne til findeling. Meget findelt materiale falder lettere ned imellem planterne og omsættes hurtigere.

Ensartet afklipning. Maskinens evne til at afsætte samme lave stubhøjde over hele arealet.

Opsamlingssevne. Maskinens evne til at opsamle og afklippe nedkørt materiale i spor og lignende.

Bekæmpelse af græsukrudt i sædskiftet

Der er mange muligheder for bekæmpelse af græsukrudt i vintersædmarkerne. Når jordmidlerne Stomp og Boxer anvendes, er tidlighed meget vigtig, mens bladmidlerne skal anvendes, når ukrudtsplanterne har blade at sprøjte på. En blanding af Stomp og Boxer med 1,5 til 2,0 l/ha samlet produkt, 30-50 ml/ha DFF og 0,2 – 0,3 l/ha Oxitril vil danne et robust udgangspunkt for en opfølgning i foråret. På visse græsukrudsarter virker Boxer stærkere end Stomp.

Af Michael Rose
Konsulent, Hedensted
DLF-TRIFOLIUM A/S

Både i og udenfor frømarken kan såvel kulturgræsser som ukrudtsgræsser virke meget generende. Med den store andel af vintersæd, der egnsvis er i sædskiftet, opformeres græsukrudt på mange ejendomme. I visse græsfrøarter kan græsukrudtet bekæmpes i frømarken, ellers må græsukrudt bekæmpes generelt i sædskiftet, altså udenfor frømarken.

Generelt set er enårig rapgræs, kvik og flyvehavre græsukrudsarter, som bør holdes nede i et hvilket som helst sædskifte. **Enårig rapgræs** er italiensk, hybrid og alm. rajgræs primært et problem i etableringsfasen, specielt i efterårsudlagte rajgræssorter af plænetypen. Jo bedre frøgræsset er etableret, jo bedre klarer det sig i konkurrencen med enårig rapgræs. Et veletableret frøudlæg vil kunne konkurrere med enårig rapgræs. **Kvik** er uønsket i alle marker, og med en fornuftig Glyphosatstrategi bør kvik kunne holdes i skak. **Flyvehavre** skal bekæmpes kemisk, hvor lugning er uoverkommeligt. I vårbyg og



Vindaks.

vårhvede vil der kunne opnås en vis effekt på græsukrudt ved anvendelse af Hussar. Ligeledes vil Primera Super kunne bekæmpe flyvehavre i vårbyg.

Udover de nævnte ukrudtsarter er blød hejre et problem i **rajgræsserne**, da den kan være meget svær at frarensse.

I **hundegræs** skal rajgræs, alm. rapgræs, agerrævehale og blød hejre holdes væk, da disse arter er meget svære at frarensse.

I **rødsvingel** er væselhale blevet et stigende problem. Rajgræs, hundegræs, andre svingelarter, alm. rapgræs, agerrævehale og blød hejre er alle arter, som er vanskelige at frarensse i rødsvingel. Græsukrudtsbehandlingen i rødsvingelmarken vil fjerne rajgræs, hundegræs, alm. rapgræs, agerrævehale og kvik.

I **engrapgræs** er hundegræs, alm. rapgræs, enårig rapgræs, engrapgræs, agerrævehale, knæbøjlet rævehale samt vindaks vanskelige at frarensse.

Sædskiftet

En mindre andel af overvintrende afgrøder i sædskiftet begrænser problemet med ukrudts- og kulturgræsser i afgrøderne. De væsentligste ukrudtsgræsser samt flere af vore kulturgræsser er kun i stand til at sætte frø, hvis de har været etableret fra efteråret. Mange landmænd vil gerne bruge frøgræsmarken som forfrugt til hveden, hvilket i høj grad favoriserer græsukrudtet. Man burde i stedet overveje at vende sædskiftet, så man sår en vår-

afgrøde efter græsfrø og tager hveden 2 år efter græsfrøet. Gør man det, kan den gamle frømark ligge uberørt hen langt ind i efteråret, hvorved en stor del af spildfrøene vil blive ødelagt af svampe, insekter og fugle. Undersøgelser fra Flakkebjerg har vist, at spireevnen i frø af alm. rajgræs bevares bedst ved at begrave dem i pløjedybde straks efter høst.

De steder, hvor vinterraps indgår i græsfrøsædskiftet, bør man udnytte den mulighed som Kerb giver for at få en anden kemistofgruppe ind i sædskiftet.

Kemisk bekæmpelse af græsukrudt uden for frømarken

Der er kommet en del forskellige produkter på markedet til bekæmpelse af græsukrudt. Langt de fleste græsukrudsarter kan bekæmpes i kornafgrøderne, men det er blevet dyrere, end da IPU satte standarden. I tabel 1 og 2 ses en oversigt over græsukrudtsmidlernes godkendelse og bedste valg ved en given græsukrudsart.

Rajgræsser

Bekæmpelse af rajgræs i vintersæd starter som udgangspunkt om efteråret. 1,5 til 2,5 l/ha Boxer har en god effekt mod rajgræsser. Herefter kan der følges op om foråret med 50 til 200 g/ha Hussar alt efter behov. Jo mindre ukrudt man kører på jo bedre, det gælder både efterår og forår. I vinterbyg må der kun bruges 50 gram Hussar om foråret. Derfor bør man bruge 2,0 til 3,0 l/ha Boxer om efteråret, hvis der er rajgræs i marken.

Enårig rapgræs

Enårig rapgræs er blevet et allestedsnærværende problem. Såvel Stomp som Boxer har god effekt mod enårig rapgræs. På grund af indholdet af aktivstof i Stomp



Pentagon bør denne doseres lidt højere end Stomp SC. En god løsning mod enårig rapgræs kunne være 0,75 l/ha Stomp + 0,75 l/ha Boxer. Ved bekæmpelse af enårig rapgræs er timing meget vigtig. I Landsforsøgene angives effekten af 1,0 l/ha Boxer + 0,05 l/ha DFF + 0,25 l/ha Oxitril på stadie 10-12 at være 93%, mens effekten af samme blanding på stadie 13 angives at være 69%. En eventuel forårsbehandling med Hussar vil have effekt på enårig rapgræs. Det skal ske tidligt om foråret.

Vindaks

Boxer er det bedste middel til efterårsbekæmpelse af vindaks. Er marken meget befængt med vindaks, bør man anvende 1,5 – 2,0 l/ha Boxer og eventuelt følge op med Hussar, Lexus, Monitor, Topik eller Primera Super om foråret.

Blød og gold hejre

Med godkendelsen af Monitor er der nu kommet kemi til bekæmpelse af hejrearterne. Gold hejre er vanskelig at bekæmpe. Der opnås væsentlig bedre effekt ved splitbehandling med 2 x 12,5 g/ha frem for 1 x 25 g/ha. Blød hejre er lidt lettere at bekæmpe, men stadig bør man lave en splitbehandling, blot med lidt lavere dosering. Hvor blød og gold hejre er på vej ind i marken, kan man eventuelt klare sig med rand- eller pletbehandling. Frøene fra gold hejre har ikke spirehvil og kan derfor bringes til spiring ved en stubbehandling. Efterfølgende kan de nyfremspirede planter nedvisnes med glyphosat eller pløjes ned. Modsat skal frøene fra blød hejre helst ligge uberørt i stubben én måned efter høst, hvorved en stor del af dem vil gå til. På meget befængte arealer kan det være en fordel at udsætte såningen 10-14 dage efter pløjning (hvis man tør). Herved vil såbedstilberedningen tage nyfremspirede hejreplanter, og sen såning giver alt andet lige mindre ukrudt.

Alm. rapgræs

Topik er effektivt mod alm. rapgræs. Når alm. rapgræs har 2 - 3 blade om efteråret anvendes 50 - 100 ml/ha Topik. Forårsanvendelse af 150 - 200 ml/ha Topik eller 6 - 8 g/ha Monitor giver også god bekæmpelse. Topik er kun godkendt i hvede, og Monitor er kun godkendt i hvede og tritiale.

Agerrævehale

Agerrævehale bekæmpes med Primera Super, Topik eller Lexus. Bekæmpelsen skal som udgangspunkt starte om efteråret. Primera Super kan om foråret anvendes i alle vintersædsarter, men om efteråret ikke i vinterbyg. Topik og Lexus er kun godkendt i vinterhvede. Bladmidlerne

Tabel 1: Græsukrudtsmidlernes godkendelse i vintersæd

Produkt	Tidspunkt	Vinterhvede	Vinterbyg	Vinterrug	Triticale
Boxer	Efterår	+	+	+	+
Stomp	Efterår	+	+	+	+
Primera Super	Efterår/forår	+	kun forår	+	+
Lexus	Efterår/forår	+	-	-	-
Topik	Efterår/forår	+	-	-	-
Hussar	Forår	+	max. 50 g.	+	+
Monitor	Forår	+	-	-	+

Tabel 2: Bedste valg af produkt ved given ukrudtsart

Art	Efterår	Forår
Rajgræs	Boxer, Topik	Hussar, Topik
Enårig rapgræs	Boxer, Stomp Pentagon	Hussar (Meget tidligt forår)
Vindaks	Boxer, Stomp Pentagon, Lexus	Hussar, Monitor, Primera Super, Topik
Hejrearter	Ingen	Monitor
Alm. rapgræs	Topik	Monitor, Topik
Agerrævehale	Lexus, Primera Super, Topik	Topik, Primera Super

Primera Super og Topik skal have 2-3 bladet agerrævehale for at være effektivt. 2-3 l/ha Boxer er rimeligt effektivt mod agerrævehale og vil være eneste mulighed i vinterbyg.

Væselhale

Potteforsøg på Flakkebjerg har vist, at Hussar helt nede fra 50 gram om foråret bekæmper 90 pct. af væselhalen. Fra praktisk frøavl har vi lidt svært ved at genfinde den effekt. Både Stomp og Boxer har effekt på væselhale. 2 x 2,0 l/ha Stomp, stadie 7 til 10 og to uger senere, har vist fornuftige bekæmpelseseffekter på væselhale.



Væselhale i vinterhvede.



Alm. rapgræs.

Vikingerne er tilbage i Storbritannien med succes

Med en markedsandel på 46 pct. er DLF-TRIFOLIUM Ltd markedsleder inden for kløver- og græsfrø til landbrugsformål, til den professionelle plænesektor og til de private haveejere på De Britiske Øer. Det er en position, der dels er skabt gennem opkøb og sammenlægninger og dels gennem en målrettet forædlings- og markedsføringsindsats. DLF-TRIFOLIUM i Storbritannien markedsfører en række stærke varemærker til alle forbrugsformål. Succesen er desuden skabt gennem stærke relationer til kunderne.

Af Miranda Chambers
Marketingchef
DLF-TRIFOLIUM Ltd
England

Som for cirka tusinde år siden er vikingerne atter i teten i Storbritannien – i hvert fald i kløver- og græsfrøsektoren. Med en markedsandel på 46 pct. er DLF-TRIFOLIUM markedsleder på det britiske marked for kløver- og græsfrø.

DLF-TRIFOLIUM Ltd sælger ca. 12.000 tons kløver- og græsfrø årligt af fodergræs samt af plænegræs til såvel den professionelle sektor som de private haveejere. Hertil kommer salg af korn, ærter, raps, roer, vildtafgrøder og andre nicheafgrøder, der blandt andet anvendes i forbindelse med naturgenopretningsprojekter, etablering af læhegn og remisser. Omsætningen udgør ca. 300 mio. kr.

DLF-TRIFOLIUM's tilstedeværelse i England startede med købet af virksomheden Donath Seeds i 1991. Siden er DLF-TRIFOLIUM vokset betydeligt på De Britiske Øer og beskæftiger i dag 120 medarbejdere. DLF-TRIFOLIUM Ltd opererer med udgangspunkt i tre produktions- og distributionsenheder. Størst er afdelingen i Inkberrow, syd for Birmingham. Det er det tidligere hovedsæde for Perryfields Holdings, som blev overtaget i 2001. I Inkberrow pakkes og distribueres hovedsageligt plæneblandinger, herunder det højtprofilerede varemærke Johnson's Lawn Seed, som var det daværende Perryfields Holdings væsentligste varemærke inden for plænegræs.

Med udgangspunkt i Leth, ved Edinburgh i Skotland, opererer HF Seeds, der markedsfører græsmarksblandinger af høj kvalitet. HF Seeds blev fuldt overtaget i 1997 og er i dag en division af DLF-TRIFOLIUM Ltd.



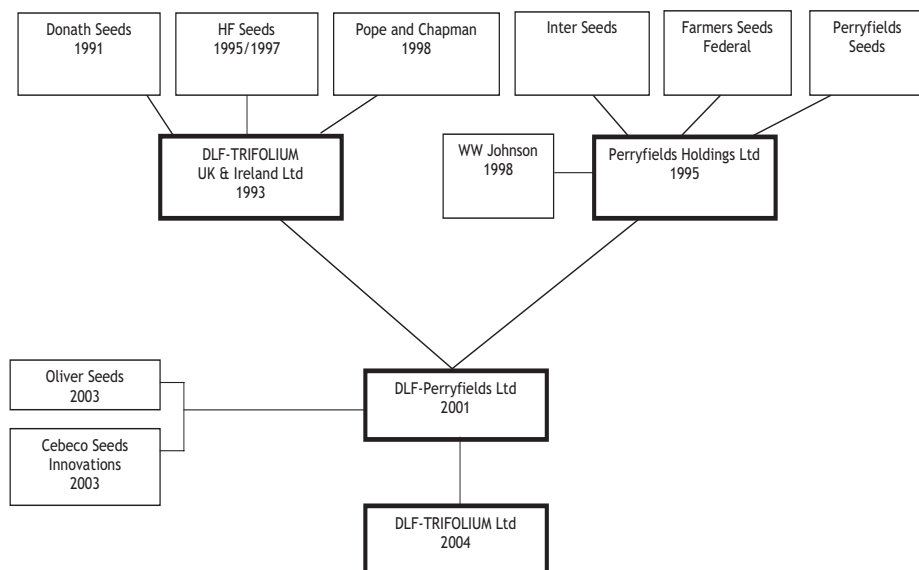
Marketingchef Miranda Chambers fremviser Johnson's Lawn Seed programmet.

Lincoln ligger Nordøst for London, og herfra opererer Oliver Seeds, ligesom aktiviteterne i Pope & Chapman for nyligt er blevet integreret i Lincoln. Pope & Chapman blev overtaget i 1998, mens Oliver Seeds var en del af overtagelsen af Cebeco Seeds Group pr. 1.1.2003 – i øvrigt sammen med Cebeco Seed Innovations, som er en engelsk forædlings- og salgsvirksomhed med fokus på korn, ærter og andre landbrugsafgrøder. Cebeco Seed Innovations er beliggende nær Norwich i den sydøstlige del af England. Såvel Pope & Chapman som Oliver Seeds udgør i dag hver en division i DLF-TRIFOLIUM Ltd.

Produkter, medarbejdere og teknologi

"Gennem investeringer i produkter, medarbejdere og teknologi forsvarer virksomheden sin position som markedsleder og stræber efter at opnå et serviceniveau, der lever op til og overgår kundens forventninger," siger adm. direktør David Keegan, DLF-TRIFOLIUM Ltd.

Udviklingen af DLF-TRIFOLIUM Ltd gennem opkøb og fusion





Etablering af remisser til vildt er også i Storbritannien en niche, hvor DLF-TRIFOLIUM er aktiv.

skal kunne honorere de krav, som kunderne stiller. I dagligdagen lægges der således stor vægt på at identificere vore kunders behov og udvikle produkter, der tilfredsstiller disse behov.

Produkterne gør det heller ikke i sig selv. Derfor tilbydes kunderne teknisk assistance og uddannelse af deres medarbejdere. Disse aktiviteter er en integreret del af kunde-leverandørforholdet. Der afholdes kundeseminarer med fokus på emner som eftersåning, såning af vilde blomster, nye sorter og gode råd til pasning af sportsbaner, hvad enten det gælder golf-, cricket- eller fodboldbaner.

Kundetilfredshed er vigtig for den fremtidige indtjening, og der gennemføres med jævne mellemrum tilfredshedsundersøgelser.

DLF-TRIFOLIUM Ltd's stærke markedsposition, distributionskraft og kundeservice sikrer en god udnyttelse af resultaterne fra koncernens forædlingsprogram på De Britiske Øer. Sortsporteføljen er så at sige unik med absolutte topplaceringer på blandt andet den prestigefyldt Bingley plænegræsliste, der også sætter standarden i store dele af Europa. Hertil kommer korn- og ærtesorter fra koncernens øvrige forædlingsprogrammer, hvor især ærtesorten Nitouche i gennem flere år har været den mest udbredte sort i England.

Herudover repræsenterer DLF-TRIFOLIUM Ltd en række fremmede forædlere inden for blandt andet olieraps, majs, roer, vildtafgrøder, efter- og nicheafgrøder. Som det gør sig gældende i Danmark, er der også på De Britiske Øer efterspørgsel efter frø til genopretning af naturområder, etablering af læhegn og remisser til vildt etc.

Som led i både forædlings- og markedsføringsindsatsen udføres en række markforsøg. I et tæt samarbejde med koncernens forædlere testes hvert år mange sorter såvel som frøblandinger af kløver- og græsfrø for at sikre en fortsat produktudvikling. Herudover foretages forsøg med eksempelvis majs, vildtafgrøder og vilde blomster.

Forsøgsarealerne anvendes hyppigt til kundeBesøg, hvor mange kunder ofte vender tilbage flere gange om året for at følge afgrøderne. Lige nu er der forsøg i gang omkring eftersåning af græsmarker og -plæner, skyggeforsøg af plænegræs, forsøg med nye mikrokløversorter, der anvendes til plæneformål samt forsøg med græsklipning.

Mød kundernes behov

Markedsføring er vigtig, men markedsføring gør det ikke alene. Organisation

Varemærker der markedsføres og sælges af DLF-TRIFOLIUM Ltd

HF Seeds er et veletableret varemærke, der altid har været kendt for topkvalitet inden for græsmarksblandinger. Det er tilsvarende et højprismærke, der understøttes af professionel markedsføring og konstant udvikling af nye koncepter, herunder valg af de bedste sorter. Af nye initiativer kan nævnes GrassMax eftersåningsblandinger.

FineFields er et komplet produktprogram bestående af i alt 27 græsmarksblandinger af høj teknisk kvalitet, herunder højsukkerblandingerne SugarMax. Varemærket blev relanceret for ca. 3 år siden i ny emballage.

Oliver's markedsføres direkte over for landmænd, men distribueres gennem et netværk af agenter og distributører. Oliver's har eksisteret i mere end 80 år og har altid været kendetegnet af god kvalitet og høj service.

FineFields Countryside blev lanceret i 2002 og består af en række specialprodukter som eksempelvis vildtblendinger og efterafgrøder. Varemærket understøttes af teknisk markedsføring på et højt, professionelt niveau og pakkes i en markant emballage.

Techni Ley er et mindre omfattende program end FineFields og anvendes i de tilfælde, hvor kunder ønsker at differentiere sig fra FineFields.

Techni Turf er et varemærke rettet mod den professionelle plænesektor med fokus på sportsanlæg og rekreative arealer. Techni Turf forhandles gennem en række grossister, der leverer til anlægsgartnere, landskabsarkitekter, greenkeepers etc.

Pro Range udgør et komplet produktprogram af plænegræsblandinger, blomsterfrø, løg og gødning. Varemærket kan sammenlignes med Prodanas sortiment i Danmark. Pro Range står for høj teknisk kvalitet. DLF-TRIFOLIUM's nye mikrokløversorter til plæneformål markedsføres i plæneblandingerne EcoSward, som en del af Pro Range programmet. Mikrokløver i plæner kan medvirke til at reducere gødningsbehovet, og der er god efterspørgsel efter denne type af produkter.

Johnson's Sport & Amenity er DLF-TRIFOLIUM Ltd's højst profilerede varemærke sammen med Johnson's Lawn Seed. Det består af en række plænegræsblandinger rettet mod blandt andet golfindustrien og fodboldklubber. Johnson's Sport & Amenity er solgt til flere Premier League klubber som Charlton Athletic og Crystal Palace samt til førende golfbaner som The Belfrey Golf Course, Woodbridge Golf Club og Stackstown Golf Course. Varemærket markedsføres gennem et distributørnetværk, der modtager betydelig teknisk støtte og uddannelse.

Johnson's Lawn Seed er Briternes foretrukne plænegræsmærke. Sortimentet er for nylig blevet strømlinet og introduceret i nye emballagedesign og -former. Der investeres betydeligt i varemærket for at fastholde den førende markedsposition.

Fåreafgræsning af frømarker i efteråret

Det bedste resultat ved afgræsning med får opnås ved intensiv afgræsning. Får er gode afpudserne og kan være et godt alternativ til maskinel afpudsning. Men de kræver bl.a. opsyn og pasning. Fårene æder alt grønt og vil dermed også gøre indhug i ukrudtsbestanden.

Af Jørn Lund Kristensen, Konsulent, Herfølge og Stig Oddershede, Avlschef, Nr. Alslev DLF-TRIFOLIUM A/S

Flere frøavlere lader får foretage afpudsningsarbejdet af frømarkerne i efteråret. Før fårene bliver sat ud på arealet, er det vigtigt, at den gamle stub er fjernet enten ved afbrænding eller tæt afpudsning.

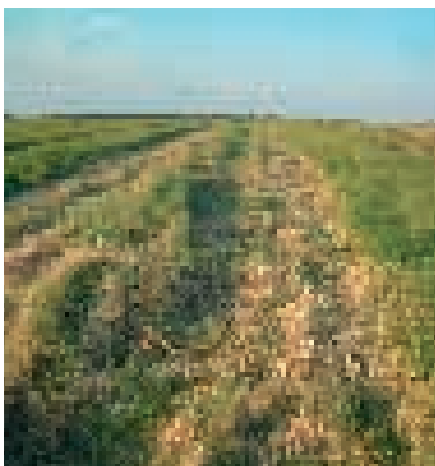
Det bedste resultat opnås ved intensiv afgræsning, hvilket indebærer udsætning af 50-75 får pr. ha, og afgræsning finder sted over en periode på 10-14 dage. Herved afpudses arealet ensartet og i samme højde. Det gør det lettere at bestemme flytningstidspunktet, men kræver mere tilsyn.

Afgræsnes arealet med for få får, ses det ofte, at områder i marken ikke bliver afpudset. Fårene foretrækker nemlig de nyeste grønne blade. Med høj belægningsgrad kan man tvinge fårene til at afgræsse hele arealet. Ved afgræsning af kortere varighed får planterne også ro til at gro.

Frøgræssets vigtigste opgave i efteråret er at danne gode, tykke og kompakte skud med masser af energi.

Hvornår, hvor længe og hvor sent

Såvel maskiner som får kan anvendes til afpudsning af alle frøarter fra høst og indtil starten af oktober. Fra den 15. oktober er det ikke tilrådeligt at anvende maskinel-afpudsning.



Hvis rødsvingelmarken ikke er afbrændt eller afpudset, kan får ikke gøre meget gavn.

Vokser frømarkerne meget sent i efteråret, og medfører det lange, hængende blade, der vil kunne skygge for lyset og holde på kulden omkring de nye skud til foråret, vil frømarken kunne afgræsnes med får i perioden fra oktober til december. Kun blade må ædes – de nye skud i tuen er hellige.

Undgå sen afgræsning af stivbladet svingel og fine typer af rødsvingel. Afgræsning af rødsvingel (rubra rubra), lange typer af engrapgræs, strandsvingel, rajgræs, hvene og timothe i perioden fra oktober til december er sket med tilfredsstillende resultater. Afgræsningshøjden midt i græstuen må ikke komme under 10 cm.



Ti afpudserne beundrer en rødsvingel tue.

Fordele ved får på frøgræs

- * Gode afpudserne
- * Afgræsser rundt om planten, så planten bliver som en tue.
- * Laver ikke tryksporer og store spor
- * Æder også noget af det tabte frøgræshalm
- * Kan træde lidt jord op omkring planterne
- * Man slipper for afpudsning af flere gange
- * Kan afpudse marker, der er våde og med dybe spor
- * De kan afgræsse plantemateriale, der ligger ned
- * Medfører ofte en stråstiv og mere stråren frømark

Ulemper ved får på frøgræs

- * De kan ikke afpudse gammel stub
- * De æder ikke dybere end stubhøjden
- * De æder helst ikke gammelt græs (vraggræs)
- * Der kræves mange får (min. 30 stk./ha)
- * De kræver pasning og tilsyn
- * Der skal sættes og flyttes hegn jævnlige

Får æder ukrudtet

Får æder stort set alt det grønne i marken. Derfor vil de også gøre et pænt indhug i frømarkens ukrudtsbestand. Ukrudtet vil ikke blive bekæmpet, men vil blive holdt nede, så det ikke i samme grad konkurrerer med frøplanterne. For eksempel vil kamille og tidsler kunne holdes nede i efteråret og vil være lettere at bekæmpe til foråret.

Får kan med fordel afgræsse et hvidkløverudlæg i efteråret. Er der udlæg af engrapgræs i hvidkløvereren, vil også engrapgræsset få glæde af lyset. Er der ukrudt og spildkorn i marken, vil fårene også tage sig af det. Fårene kan igen til maj stå for afpudsning af hvidkløvermarkerne, hvis det skulle blive nødvendigt. Det vil også være en fordel for engrapgræsset og en gene for ukrudtet.

Vækstpotentiale for dansk frøavl også efter afkobling

Af Truels Damsgaard
Salgsdirektør og
Anders Mondrup
Avlsdirektør
DLF-TRIFOLIUM A/S
Roskilde

Vi skal her give vort bud på EU-reformens virkning på de enkelte arters potentiale for produktion i Danmark de kommende år set i forhold til forventet forbrugsudvikling i de lande, dansk frø eksporteres til og i forhold til den konkurrence, vi påregner vil komme fra de øvrige producerende lande inden- og udenfor EU.

Hvidkløver: Afkoblingen er neutral for hvidkløver, idet den gennemsnitlige kg-støtte/ha svarer til ha-støtten. Vi konkurrerer især med New Zealandsk - og i mindre grad med Australisk - produktion. Øget mælkeproduktion på New Zealand har medført reduceret hvidkløverproduktion derude de senere år. Vi regner derfor med fortsatte vækstmuligheder for dansk produceret hvidkløver blandt andet i Østeuropa.

Alm. rajgræs: Afkoblingen er neutral for diploid, almindelig rajgræs, hvorimod de tetraploide sorter mister støtte. Samme forhold gør sig dog gældende i de øvrige producerende lande i Europa. Vi påregner en fordel for Danmark sammenlignet med den franske produktion og derfor tilgang af areal til Danmark fra netop Frankrig. Tetraploide sorter, regner vi med, vil opnå en gunstigere prisudvikling end diploide sorter og dermed forblive konkurrencedygtige at dyrke. Den største trussel mod alm. rajgræs i Danmark kommer fra USA, og US\$ kursen er derfor meget afgørende for den pris, vi vil se de kommende år. I dag er dollaren lav, men rajgræs er knap i USA, og vi har derfor ikke import af betydning derfra. Det kan ændre sig, men vi regner med, at der fremover skal dyrkes mere alm. rajgræs i Danmark.

Ital. og hybrid rajgræs: Afkoblingen er neutral til svagt positiv for ital. og hybrid rajgræs. Det gælder også i andre producerende lande. For ital. rajgræs er Frankrig og Tyskland de store producenter, og vi regner med, at det forbliver sådan. Der-

Facts om afkobling

De største frøproducerende lande har vedtaget følgende om afkobling:

Land	Model	Frøproduktion 2003 (tons)
Danmark:	Fuld afkobling fra 2005	90.100
Sverige:	Fuld afkobling fra 2005	6.500
Tyskland:	Fuld afkobling fra 2005	23.200
Finland:	Fuld afkobling fra 2006	3.150
Holland:	Fuld afkobling fra 2006	34.900
UK:	Fuld afkobling fra 2006	7.500
Frankrig:	Fuld afkobling af frø/ 25% kobling af korn fra 2006?	21.850
Italien:	100 % kobling (bevarer kg støtte)	8.350

Som det fremgår har de fleste lande vedtaget fuld afkobling med ikrafttrædelse enten fra 2005 eller 2006, og dermed regner vi ikke med, at konkurrenceforholdet for frøproduktion EU landene imellem forrykkes væsentligt. Det er dog vigtigt, at Frankrig, indtil videre, ser ud til at miste 25 pct. af frøstøtten svarende til ca. 100 €/ha, da de 25 pct. koblet støtte ikke vil blive udbetalt til græsfrøet. Italien bevarer fuld kobling som det eneste større frøproducerende land, og det skyldes især deres lucerneproduktion, som udgør hovedparten af deres frøavl.

imod regner vi med, at produktionen af hybrid rajgræs vil stige i Danmark, da arten i stigende grad anerkendes som et godt alternativ til ital. og alm. rajgræs i grovfoderproduktionen.

Hundegræs: Afkoblingen er negativ for hundegræs, som mister et betydeligt støtbeløb/ha. Markedet er p.t. overforsynet, og priserne er lave. Den danske produktion er derfor reduceret. Vi har de senere år haft en betydelig eksport til Nord- og Sydamerika, som efter afkoblingen bliver svær at opretholde. Det europæiske marked kan betale en højere pris end det amerikanske, og vi regner med, at produktionsniveauet, som vi har nu, svarer til efterspørgslen i Europa. Der er mulighed for, at en del af det franske hundegræsareal med lavere frøstøtte bliver flyttet til Danmark fremover.

Rødsvingel: Afkoblingen er negativ for rødsvingelsorter med højt frøudbytte, og neutral for de øvrige. Der er imidlertid ikke andre lande i Europa, der har potentiale til at overtage rødsvingelproduktionen. Konkurrencen vil derfor især komme fra Canada, og \$-kursen har afgørende indflydelse på prisdannelsen. Forudsat vi ikke får yderligere dollarfald, regner vi med, at det vil være muligt at opnå en stigende pris for rødsvingel som kompensation for den

manglende støtte. Forbruget af rødsvingel er nu på et højt niveau og vil sandsynligvis ikke stige de kommende år.

Strandsvingel: Afkoblingen er negativ for strandsvingel, som mister et betydeligt støtbeløb/ha. Takket være et højt EU-tilskud har det været en særdeles profitabel produktion. Vi regner med, at markedet for strandsvingel vil vokse, da det er en tørketolerant plænegræs. USA er en stor og konkurrencedygtig producent af strandsvingel og har de senere år haft en betydelig eksport til EU. Dette er dog også drevet af overproduktion i Oregon og dermed lave priser. Grundet faldende produktion i Oregon regner vi med, at den europæiske pris stiger de kommende år, men ikke så meget, at det fuldt ud dækker det støttetab, der fremkommer. Vi regner med, at strandsvingel fortsat skal dyrkes i stort omfang i Danmark, og at økonomien forbliver konkurrencedygtig i forhold til rødsvingel og hvede.

Engrapgræs: Afkoblingen er neutral for engrapgræs. Danmark overtager i stigende grad den europæiske produktion, og den største konkurrent er USA. Vi regner med en dansk produktion på det niveau, vi har haft de senere år. Forbruget er stabilt, og vi har allerede en høj markedsandel.

Af Anders Mondrup
Avlsdirektør, Roskilde
DLF-TRIFOLIUM A/S

Høsten 2004

Høsten af græs- og kløverfrø er nu endelig kommet i hus. Vi kan se tilbage på den vanskeligste høst i rigtigt mange år; det gælder også kornhøsten. Siden høsten startede, har vi stort set ikke haft gode sammenhængende tærskerperioder, og høsten varede fra omkring 1. juli til ultimo september. Det er længe siden, at hele 10% af vort alm. rajgræs har stået u høstet hen ved udgangen af august måned.

Oprensningen af høsten er i fuld gang, og vi har nu udarbejdet den første høstprognose for årets høst målt på mængder og kvaliteter. Prognosen er behæftet med nogen usikkerhed, da den bygger på forholdsmæssigt færre rensresultater end normalt på dette tidspunkt i sæsonen.

Prognosen viser, at vi generelt i 2004 får en skuffende græs- og kløverfrøhøst, som dog dækker over en del variationer inden for og mellem de enkelte arter. Vi havde et godt forår med gode vækstforhold. Herefter fik vi en varm og især tør periode fra medio maj til ultimo juni. Der var mange af vore afgrøder, der led en uoprettelig skade i denne periode. Regnen kom i juli, og der var rigtig mange regnvejrsdage i juli og august måned.

I tabel 1 ses en foreløbig høstprognose opgjort for konventionelt frø, og sammenligningsgrundlaget er de tidligere 5 års udbytter.

Tabel 1: Høstudbytte - Prognose for høst 2004

	Udbytte kg/ha	Indeks rel. 5 år
Hvidkløver	334	67
Alm. rajgræs	1.227	101
Hybrid rajgræs	1.468	111
Ital. rajgræs	1.134	82
Rødsvingel	1.002	84
Stivbl. Svingel	1.040	104
Engsvingel	479	61
Strandsvingel	1.054	76
Timothe	465	85
Hundegræs	994	93
Engrapgræs	802	94

Tabel 2 Svindprocenter 2004 (aktuel), 2003 og 5 års gns. (1999-2003)

I pct.	2004 (aktuel)	2003	5 års gns (99-03)
Hvidkløver	30	25	25
Alm. rajgræs	17	15	15
Hybridrajgræs	13	13	13
Ital. rajgræs	14	13	12
Hundegræs	18	15	18
Strandsvingel	21	14	17
Engsvingel	25	15	17
Rødsvingel	18	13	16
Stivbl svingel	14	11	14
Engrapgræs	24	24	25

For **rødkløver** er det endnu for tidligt at sige noget endeligt om høsten, men udbyttet tegner ikke for godt på grund af den megen nedbør, vi fik i blomstringsperioden.

For **hvidkløver** var vi bekymrede i både tørkeperioden og blomstringsperioden, hvor der ikke var gode flyveperioder for honningbierne. Der var dog flere humlebier i vore marker, end vi har set tidligere. Udbytterne viser, at vi høster godt og vel to tredjedele af udbyttet over de seneste fem år i gennemsnit. Det er altid ærgerligt at høste for lidt, men det er særligt ærgerligt i år, hvor New Zealand også har haft en dårlig høst. Solskinsøen Bornholm glimrer ved at høste over middel.

Alm. rajgræs ligger lidt over middel, men med meget store variationer mellem landsdele, marker, typer og sorter. De tidlige sorter har generelt høstet bedre end de sildige, og den nordlige del af Jylland har typisk høstet bedre end resten af landet. En sort som Belida har et flot udbytte sammenlignet med sidste år, hvor udbyttet var relativt dårligt.

Hybrid rajgræs, som høstmæssigt typisk ligger på samme tid som de tidlige typer af alm. rajgræs, har høstet godt i år.

Ital. rajgræs har skuffet meget, og udbyttet ligger på et lavt niveau. Det skyldes, at ital. rajgræs ligger så meget tidligere end de andre rajgræsser, at den blev hårdere ramt af tørken. Da den var moden, blev den også ramt af kraftig slagregn og ustabil vej.

Rødsvingel var en af de arter, der virkelig snød os i år. Den klarer sig normalt godt, når vi har tørre vækstsæsoner, og rødsvinglen så rigtig godt ud før høst. Da den var høstmoden, snød den ved at være tvemoden – første generation gav det modne indtryk, men næste generation gav stadig røde mærker efter tryktesten i hånden. Som det ses af tabellen, estimerer vi

rødsvinglen til at have givet godt 1000 kg/ha, og det er absolut for lidt.

Strandsvingel har også skuffet. Den havde ellers set godt ud inden høst. Høst 2003 gav et fantastisk resultat for denne afgrøde, og et niveau på ca. 75% af 5 års gennemsnittet er to tredjedele af sidste års høst.

Hundegræs havde også et virkeligt godt resultat sidste år og ligger i årets høst lidt under et normalt udbytte.

I **engrapgræs** har de tidlige fodertyper givet et normaludbytte, mens de korte plænetyper har givet mindre end normalt. Plænetyperne var meget generet af genvækst, som på et tidspunkt næsten overgroede afgrøden. Det gik dog forholdsmæssigt godt med at få disse marker høstet.

Råvarekvaliteter

I tabel 2 ses de foreløbige svindprocenter for 2004, for sidste år og de sidste 5 års svind i gennemsnit. Generelt ser rensesvindene ud til at ligge over sidste år, men cirka på niveau med de seneste 5 års gennemsnit.

Høst 2005

De fugtige forhold, vi har haft i løbet af sommeren, har betydet, at vort udlæg generelt stod rigtig godt under dækafgrøderne. Der har dog visse steder været lidt problemer med spor i marken samt med fjernelse af halmen. Vejret har også drillet i forbindelse med afbrænding og efterbehandling af flerårsmarkerne, hvor september dog har givet gode muligheder for afpudsning af en stor tilvækst. Eftersommeren har givet gode fremspilingsforhold for vore rajgræsmarker, der blev etableret i august og september.

DLF-TRIFOLIUM bliver hovedaktionær i forædlingsstationen Hladké Životice

Af Lars Johansen
Redaktør, Roskilde
DLF-TRIFOLIUM A/S

DLF-TRIFOLIUM har øget sin ejerandel i den tjekkiske græs- og kløverforædlingsvirksomhed Hladké Životice, og med en ejerandel på 65,5 pct. kontrolleres virksomheden nu af DLF-TRIFOLIUM. De øvrige aktionærer er IØ Fonden under Udenrigsministeriet samt Valdimir Cernoch, som er direktør og forædlingschef i selskabet.

Vor engagement i Hladké Životice daterer sig tilbage til 1995, hvor DLF-TRIFOLIUM, IØ Fonden og oprindeligt syv ledende medarbejdere i Hladké Životice deltog i privatiseringen af selskabet. I denne omgang har vi købt 28,5 pct. af aktierne til en samlet værdi af små 2 mio. kr.

Virksomheden har igennem årene udviklet sig fra at være en ren forædlingsvirksomhed med fokus på forædling af rødkløver, festulolium og græsarter, der er velegnede til et kontinentalt klima, til at



Hovedbygningen på græsforædlingsstationen Hladké Životice i Tjekkiet. I forgrund ses enkeltplanteformeringer.

blive et fuldt opererende frøelskab med forædling, frøproduktion og salg hovedsageligt til det tjekkiske hjemmemarked samt Slovakiet og omkransende lande.

Herudover producerer og markedsfører DLF-TRIFOLIUM er del sorter fra Hladké Životice i Vesteuropa, ligesom sorter af rødkløver og festulolium er testet med gode resultater i de nordøstli-

ge dele af USA og de sydøstlige dele Canada. Disse sorter markedsføres af DLF International Seeds i USA.

I Danmark introducerer vi til foråret to nye græsmarksblandinger med Hladké Životices festuloliumsorter Hykor og Perun. Disse sorter har en tidlig vækst, og festuloliumblandingerne har et godt udbyttepotentiale i forhold til de traditionelle blandinger.

Støtte til forskningsprojekter

Erstatningsfonden for Markfrø

Af Erstatningsfondens midler kan der ydes støtte til projekter inden for forskning og forsøg vedrørende praktisk frøavl af certificerede arter af markfrø. Det er en forudsætning for støtte, at resultaterne kan publiceres.

Ansøgninger for 2005 skal være fondens sekretariat, Brancheudvalget for Frø, Vesterbrogade 4A, 1., 1620 København V., i hænde senest den 1. december 2004.

Personalia

50 års fødselsdag

Den 14. november 2004 fylder shippingassistent **Marianne Mikkelsen**, Roskilde 50 år.

Den 22. november 2004 fylder kontorassistent **Grethe Kimer Petersen**, Nr. Alslev 50 år.

Den 6. december 2004 fylder laborant **Else Winther Larsen**, Dansk Planteforædling 50 år.

Vi ønsker fødselarerne til lykke med dagen.

60 års fødselsdag

Den 27. oktober 2004 fylder kontorassistent **Inge Marie Sørensen**, Nr. Alslev 60 år.

Den 11. december 2004 fylder lagerarbejder **Peter Lausten Petersen**, Skodborg 60 år.

Den 28. december 2004 fylder forsøgsmedarbejder **Kæte L. Raahauge Larsen**, Dansk Planteforædling 60 år.

Vi ønsker fødselarerne til lykke med dagen.

65 års fødselsdag

Den 15. november 2004 fylder frøavlskonsulent **Poul Brandenburg**, Højme 65 år.

Poul Brandenburg, der stammer fra Lolland, har inden sin karriere som frøavlskonsulent, arbejdet som inspektør på bl.a. Mullerup Gods på Fyn. Fra 1982-85 var han ansat af SN Frø som frøavlskonsulent, og i 1988 blev han ansat af DLF som frøavlskonsulent på Fyn. Fra 1992 har hans distrikt været Sydøstfyn og Langeland, som er et rigtig godt frøavlsområde. Her har han oparbejdet en stor kreds af dygtige frøavlere. Poul Brandenburg er kendt for sin kontante rådgivning, der giver få muligheder for misforståelser. Han er desuden kendt for sit gode humør og en stor portion arbejdsiver, der gør ham til en meget værdsat medarbejder i firmaet. Han er bosat ved Hesselager, hvor han driver et lille landbrug, og i markplanen er der selvfølgelig plads til et stykke frø til DLF-TRIFOLIUM.

Vi ønsker fødselaren til lykke med dagen.

Pension

Frøavlskonsulent **Frede Olsen** valgte at gå på pension pr. 30. september 2004.

Frede Olsen har været ansat i DLF-TRIFOLIUM i 34 år og hørte dermed til blandt de mest erfarne konsulenter. Han begyndte i DLF i Roskilde og flyttede i 1977 til afdelingen i Skandborg. Siden 1982 har han været tilknyttet Hedensted afdelingen,

hvor han foruden konsulentjobbet i Østjylland har udført administrative opgaver. Frede Olsen har altid været loyal og samvittighedsfuld i det daglige arbejde. Vi takker Frede Olsen for hans store indsats i DLF-TRIFOLIUM og ønsker ham og hans familie held og lykke fremover.

Ny Konsulent i Jylland Syd

Lars Hindbo er ansat som ny frøavlskonsulent i Jylland Syd med tiltrædelse 1. november. Lars Hindbo vil blive tilknyttet regionskontoret i Hedensted og skal overtage en del



af Frede Olsens avlere i området omkring Hedensted. Lars Hindbo, der er 34 år, er opvokset på en gård i Videbæk i Vestjylland. Han er uddannet som landbrugstekniker på Nordisk Landboskole i Odense og blev færdig i 1997. Han kommer fra en stilling som landbrugslærer på Bygholm Landbrugsskole, hvor han har undervist i teknik- og planteavlsvag. Tidligere har han blandt andet arbejdet som økonomikonsulent i LRØ. Vi glæder os til det fremtidige samarbejde.

Returneres ved varig
adresseændring



BEDST PÅ BUNDLINIEN

DLF-TRIFOLIUM sikrer dig som FRØAVLER
den bedste økonomi på bundlinien.
Det kan vi, fordi vi råder over:

Markedets mest
professionelle rådgivning!

- + Markedets bedste sorter!
- + Frøafgrøder afpasset til dine behov!

= Markedets bedste afregning!

Ring og hør nærmere om FRØAVL
og god økonomi.

 **DLF
TRIFOLIUM**

Avlskontor: Sjælland tlf. 5761 2277
Lolland-Falster og Møn tlf. 5443 4381
Fyn og Langeland tlf. 6617 0230
Jylland syd tlf. 7589 0088
Jylland nord tlf. 8711 4140
Bornholm tlf. 5697 4335