



TIDSSKRIFT FOR Frøavl

FEBRUAR-MARTS | 2015 | NR. 4 | 103. ÅRGANG



Markedsberetning

Frøavl i paradis

Markedsberetning – Italien



Indhold

- 3** Lederen
- 4** Markedsberetning
- 7** På besøg i paradiset
- 10** God frøkvalitet giver flere kilo til afregning
- 12** Markedsberetning fra Italien
- 14** Miljøfokusområder – frøavlernes muligheder
- 15** Nyt om navne



DLF-TRIFOLIUM deltog på NutriFair messen i Fredericia sidst i januar. Mange landmænd lagde vejen forbi standen og fik en snak om grovfoder og vildtafgrøder

Tidsskrift for Frøavl 4/2015

Medlemsblad for DLF AmbA

Udgiver: DLF AmbA · Oplag: 5.100 stk.

Grafisk produktion: lisbeth.eilenberger.dk · Tryk: GraphicCo A/S

Artiklerne må gengives med kildeangivelse

Tidsskrift for Frøavl: ISSN:0106-8369, (online) 2246-0632



Redaktion

Stig Oddershede (ansvarshavende) · so@dlf.dk

Tlf.: 4633 0371 · Fax: 4632 0830 · Mobil: 4030 3248

Hovedkontor: Ny Østergade 9, 4000 Roskilde, Tel: 46 330 300, www.dlf.dk

Redaktionsudvalg

Proprietær Søren Wibholm Just

Gårdejer Anders Frandsen

Gårdejer Lars Erik Garder

Proprietær Henrik Kreutzfeldt

Avlschef Erling Christoffersen · DLF-TRIFOLIUM A/S

Planteavlskonsulent Lars Møller-Christensen · Vestjysk Landboforening

Specialkonsulent Barthold Feidenhans'l · SEGES



Truels Damsgaard
Adm. direktør

Et dynamisk frømarked

Når vi planlægger størrelsen af frøproduktionen, sker det ud fra vores forventninger om afsætningsmulighederne for de enkelte sorter og arter, marked for marked. Vel vidende, at udefrakommende faktorer som eksempelvis valutaforhold, økonomi og vækst og politiske kriser kan påvirke afsætningsmulighederne på de forskellige markeder. Det oplever vi tydeligt i indeværende sæson. Og vi oplever fordelene ved, at DLF-TRIFOLIUM koncernen har udviklet en global platform, der bringer os tættere på markederne, og giver os bedre chancer for at udnytte salgsmulighederne uden for vores vesteuropæiske kernemarkeder. Vores tilstedeværelse på mange af de væsentligste frøforbrugende markeder i verden stabiliserer vores forretning, og gør den mere robust over for de faktorer, der kan påvirke frøforbruget i de enkelte lande.

Sæsonen 2014/15, som vi er godt og vel halvvejs igennem, er overordnet set startet fornuftigt. Landene i Nordvesteuropa ser ud til at efterspørge frø i normalt omfang. Selv om vi fortsat kan handle med Rusland, har krisen sat sit tydelige præg på efterspørgslen. Købelysten er intakt hos vores russiske kunder, men lave oliepriser og rublens fald betyder, at købekraften er stærkt reduceret. Russerne får således kun halvt så meget frø pr. rubel nu, end de fik for bare et halvt år siden. Det resulterer i en mindre import og et større forbrug

af hjemmeproduceret russisk frø. Vi oplever også en påvirkning i afsætningen til flere af de lande i Østeuropa, der grænser op til Rusland og Ukraine, hvor den manglende samhandel østpå påvirker økonomien negativt.

Dollarkursen har stor indvirkning på vores eksportmuligheder. Det hjælper os i denne sæson, hvor effekten af en høj dollarkurs gør, at eksporten af amerikansk frø, der normalt er meget konkurrencedygtigt, har mistet noget af pusten. Denne balanceforskydning forsøger vi at udnytte i de markeder, hvor vi normalt er i konkurrence med Nordamerika. Det gælder eksempelvis i Kina og Sydeuropa, men også på det nordamerikanske kontinent, hvor vi har afsætningsmuligheder gennem DLF Pickseed.

Afsætningen af frø totalt i koncernen er ikke jævnt fordelt hen over sæsonen. Omkring 1/3 af frøet omsættes i efteråret, hvorimod foråret står for 2/3 af omsætningen. Vores ordrebeholdning er på et tilfredsstillende niveau, og samlet set har vi set en mindre stigning i vores afsætning i første halvår af sæson 2014/15 sammenlignet med sidste år.

Vi ser frem til et godt forårssalg i et dynamisk marked.

” Vi oplever fordelene ved, at DLF-TRIFOLIUM koncernen har udviklet en global platform, der bringer os tættere på markederne ”



Søren Halbye
Koncerndirektør for
salg og marketing

Udfordringer og muligheder i et globalt frømarked

Der skal altid produceres græs, og der vil altid være et forbrug – det centrale spørgsmål er blot – hvor meget? Det er umiddelbart et simpelt, men ret så centralt spørgsmål i vores virksomhed. Balancen mellem produktion, forbrug, import og eksport mellem lande påvirker markedet på globalt plan. Artiklen giver vores aktuelle bud på markedssituationen



For sæsonen 2013/14 kan vi konstatere, at forbruget af kløver og græsfrø i EU-28 endte på omkring 200.000 tons, se figur 1. Det var lidt mere end i 2012/13 og ca. 15.000 tons under et gennemsnitligt forbrug. Derfor startede vi indeværende sæson med et primo lager i EU-28, der var højere end lageret samme tid sidste år.

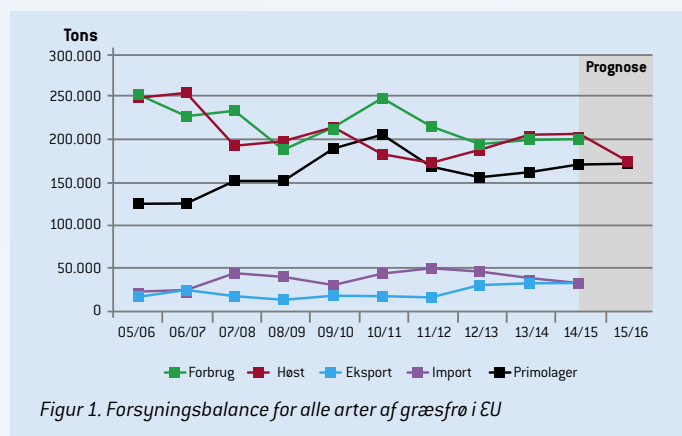
Første halvår på plads

Vi har oplevet et generelt godt efterårsforbrug med udsving mellem de enkelte markeder – men alt i alt har de første måneder af 2014/15 levet op til forventningerne. Fodermarkedet er prismæssigt faldet tilbage til et mere normalt niveau, hvilket startede allerede sidste år, og det ser ud som det har fundet sit leje. Hvorvidt det holder stik kommer til at afhænge af forårsforbruget, der bliver påvirket af mælkeproducenternes lyst til at investere i nye græsmarker og effekten af at mælkekvoterne forsvinder her til april.

Det ser ud som om det professionelle plænegræsmarked rent forbrugsmæssigt også har stabiliseret sig, omend på et lidt lavere niveau end før 2008. Til de private forbrugere afsætter vi om efteråret kun ca. 15 pct. af det totale forbrug – resten sælges i forårssæsonen. Efterårsforbruget har været på samme niveau som sidste år, og vi håber på et godt forårsforbrug.

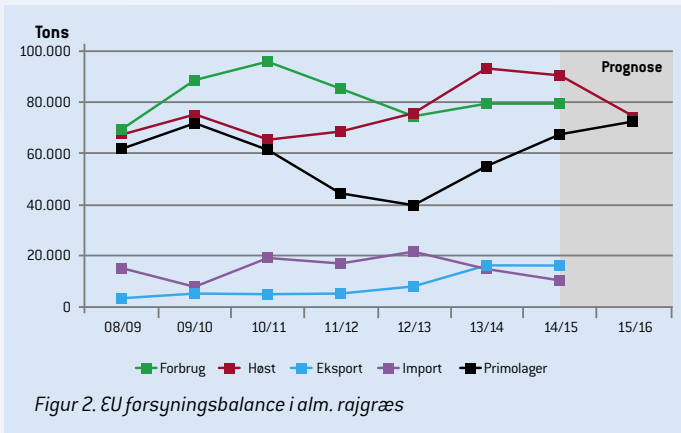
Markedspåvirkning fra USA og Rusland

Der er to væsentlige faktorer, som påvirker eksportforretningen. Både krisen i Rusland og en styrket amerikansk dollar har stor indflydelse på markedsforholdene. Vi har gennem de senere år fået



skabt en god platform i Rusland, men den er for tiden noget udfordret. Det skyldes både det geopolitiske pres, men i særdeleshed også valutaforholdene. Rublen har mistet meget værdi, og det gør det dyrere for vores russiske kunder at købe udenlandsk græsfrø, hvilket resulterer i en mindre import.

Kursudviklingen i den amerikanske dollar hjælper til gengæld balancesituationen på to måder. Først og fremmest eksporterer amerikanerne generelt mindre græsfrø, og det skaber mulighed for, at vi kan afsætte mere både i og udenfor Europa. Det gælder eksempelvis i Kina, hvor vores eksport af alm. rajgræs har udviklet sig markant de seneste par år.



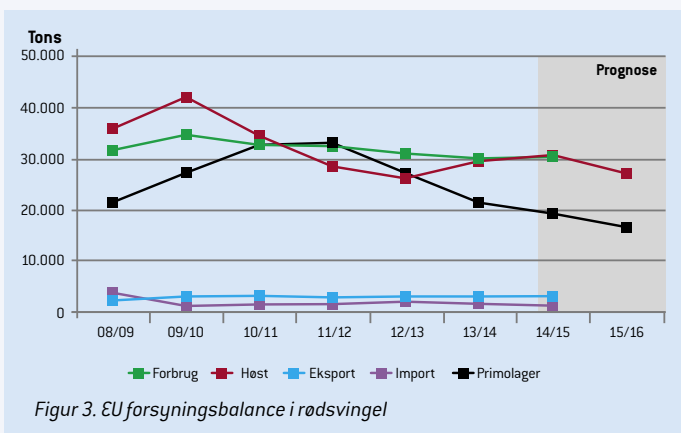
Vejrrekorder og topudbytter i 2014

2014 satte varmerecord både i Danmark og globalt og den danske sommer blev den solrigeste i 55 år. Som i 2013 og nu også i 2014 skabte den danske sommer gode udbytter og for alm. rajgræs viser prognosen knap 1.700 kg pr. ha. Det er 18 pct. over de seneste fem års gennemsnit. Også hybrid rajgræs, rajsvingel, hvidkløver og engrapgræs udmærker sig med udbytter i 2014, der har givet frøudbytter i størrelsesordenen 10 pct. over fem års gennemsnittet.

Det samlede danske frøavlsareal med kløver og græs blev i 2014 på 73.500 ha mod 75.600 ha i 2013. Høstudbyttet i 2014 er opgjort til et forventet gennemsnit for hele landet på 106.000 tons, hvilket svarer til 1.450 kg pr. ha mod 1.400 kg pr. ha i 2013. Vi vurderer, at græsfrøhøsten i EU-28 lander på godt 200.000 tons. Det er på samme niveau med høsten i 2013. De to store høstår vil derfor have en dæmpende effekt på forårsudlægget til høst 2016.

Den gode nyhed er, at Europa ser ud til at blive nettoeksportør af græsfrø, hvilket ikke er set siden 2006/07, se figur 1. Særligt i alm. rajgræs men også i rødsvingel og engrapgræs ser vi en mindre import fra Nordamerika til EU. Dog må vi erkende, at der stadig kommer en del strandsvingel til Europa fra USA.

Forudsat at beholdningerne af frø finder et passende leje, og forbruget holder et fornuftigt niveau er vi på vej fremad og i den rigtige retning!



Tal nævnt under de enkelte arter i det følgende afsnit er EU produktion baseret på branchestatistik, dog er 2014/15 og 2015/16 estimeret

Alm. rajgræs – mindre udlæg

Den danske frøhøst af alm. rajgræs blev samlet set meget tilfredsstillende og høsten i EU 2014 ser ud til at være ca. 90.000 tons eller lidt mindre end 2013. Afsætningen af rajgræs af plænetyperne i 2014 gik godt, og det tyder på, at vi kan gentage den gode eksport af plænetyperne endnu en gang. Vi har ikke de samme eksportmuligheder ud af EU i fodergræs undtagen til Rusland, som dog for øjeblikket er underdrejet. Med et fladt forbrug i EU, se figur 2, reducerer vi udlægget til høst 2016, så vi kan få arten i bedre balance oven på to særdeles gode høstår. Alm. rajgræs udgør så stor en del af det samlede marked, at den har en afsmittende effekt på de andre arter og sætter et enormt tryk på hele prisniveauet i markedet.

Italiensk rajgræs – mindre udlæg

Produktionen for 2013 blev på ca. 38.000 tons, og vi vurderer, at høsten for 2014 forventes at ende på omkring 35.000 tons. Den prisbillige import af oversøisk italiensk rajgræs lægger et låg på prisudviklingen og skaber stigende lager. Den danske produktion er også ramt på prisen men i mindre grad, da vores andel i højere grad udgøres af kvalitetssorter.

Hybrid rajgræs – mindre udlæg

Høsten 2013 landede på ca. 4.000 tons, og udbytterne var over femårs gennemsnittet. Vi forventer, at 2014 vil ende lidt under 2013 på omkring 3.700 tons. Udbytterne i 2014 var over middel og derfor har vi brug for et mindre udlæg også set i relation til det generelle fodermarked.

Rødsvingel – samme areal, men mindre udlæg

Vi har behov for samme areal af rødsvingel til høst 2016 som i 2015. Det giver et fald i det kommende forårsudlæg da en stor del af markerne allerede er lagt ud. Lageret for rødsvingel er på et ganske godt niveau, se figur 3. Rødsvingelforbruget kan blive påvirket af det store lager af rajgræs, da de to arter i nogen omfang kan substituere hinanden i plænegræsblandinger. Hvis prisen for rødsvingel bliver for høj i forhold til rajgræs vil det resultere i et mindre forbrug. Derfor skal de to store arter helst holde en nogenlunde balance indbyrdes. Ind imellem møder vi priserne på canadisk rødsvingel, men det udgør ikke en afgørende faktor for den danske produktion af rødsvingel. Høsten for 2014 forventes at vise 30.000 tons i EU-28 hvilket er tæt på det samme niveau som for 2013.

Strandsvingel – behov for mindre udlæg

Høsten 2014 forventes at ende på omkring 11.000 tons mod 10.000 tons i 2013. I realiteten har der egentlig været et udmærket forbrug, der er svagt stigende og ligger lige i underkanten af 15.000 tons. Desværre oplever vi en fremgang i importen af billig strandsvingel fra USA til trods for den styrkede dollarkurs. Vi ser en markant lageropbygning og har behov for at reagere prompte for at sikre den rette balance fremover.

Hundegræs – samme udlæg


Hundegræs var tilbage i 2010 i den værste ubalance og lageret var markant større end forbruget. Heldigvis tog vi action og fik justeret høsten til og skabt en rigtig god balance der nu har holdt i 3 år. Høsten 2014 blev på 2.700 tons hvilket er en mindre nedgang. Prisen har med udgangspunkt i en begrænset forsyning fundet et godt leje i fodergræssegmentet. Vi har derfor behov for det samme udlæg som sidste år.

fortsættes næste side ►

Hvidkløver – samme udlæg

Hvidkløver tegner til at give udbytter på omkring 600 kg pr. ha i Danmark, hvilket er på samme høje niveau som sidste år. I Europa er høst 2014 landet på ca. 2.500 tons og altså ca. 200 tons op i forhold til høst 2013. Priserne har igennem efterårssæsonen været påvirket af det generelle prisniveau indenfor fodersegmentet ført an af fodergræspriserne. Vi har behov for et udlæg i samme størrelsesorden som sidste år.

Engrapgræs – samme udlæg

Siden 2012 hvor der blev høstet 8.500 tons og for 2013 ca. 7.400 tons ser vi i år på en høst på ca. 7.200 tons. Der har været mindre import af engrapgræs i det første halvår af indeværende sæson, og det tegner til, at Europa bliver nettoeksportør. Vi har brug for et stabilt udlæg i samme størrelsesorden som sidste år. 

**HIGHLIGHTS
2015****DLF-TRIFOLIUM får ny hjemmeside**

I starten af det nye år får dlf.com et nyt design. Den nye hjemmeside kommer til at give kunderne et bedre overblik over vores produkter, ved fx at give dem mulighed for at filtrere på parametre som rusttolerance og persistens og derigennem lede dem frem til den relevante sort. Desuden giver hjemmesiden mulighed for, at vi kan præsentere vores produkter visuelt flottere gennem billeder og film. I løbet af foråret går dlf.dk også i luften med det nye design. Der vil fra det nye dlf.dk også være mulighed for at logge ind på DLFs Avlernet.

**Rusland – udfordringer og muligheder**

Det russiske marked er særdeles interessant, når man alene anskuer størrelsen. Der anslås at være en frøproduktion på mellem 60-80.000 tons græs, kløver og lucerne årligt. Den russiske produktion består udelukkende af fodersorter. De største arter er engsvingel, rødkløver, hejre, timote og lucerne. Af den samlede produktion handles der 20.000 tons fodergræs og 7.000 tons plænegræs. Resten byttehandles imellem landmænd eller anvendes direkte på farmene. Omkring 8.000 tons af den handlede mængde er importeret græsfrø hvoraf DLF står for ca. 65 pct.

Den seneste tids politiske og valutariske udfordringer gør det vanskeligt at operere på et så specielt marked som det russiske. Selvforsyningsgraden på mælkeprodukter er omkring 60 pct. og centralregeringens overordnede plan er, at den skal være 90 pct. i 2020 – så der skal investeres i nye farme – og flere græsmarker.

Regeringen støtter denne udvikling, og støtten anvendes til produktion af basisfrø, 50 pct. tilskud til malkeroboter samt tilskud til opførelse af nye malkekvgæstalde. Derfor er det vigtigt, at vi, på trods af tumult og udfordringer, er til stede, holder fokus og bevæger os med markedsmulighederne.



Christian Benchard
Frøavlskonsulent
Nordsjælland



Birthe Kjærsgaard
Avlschef
Øst Danmark

Frøavl i paradiset

At drive landbrug i Nordsjælland sker i samspil med mange mennesker, som ønsker at færdes i landlige omgivelser i deres fritid, men ikke har en baggrund i landbruget. Jens Clausen, Manderupgård ved Slangerup driver en ren planteavlsbedrift i et landskab, hvor græsmarker til heste er mere almindelige end frømarker



Manderupgård set fra øst

Køer er et særsyn på markerne, men heste er der til gengæld rigtig mange af på egnen, hvor landskabsbilledet bærer præg af, at rigtig mange marker anvendes til hestefolde og wrap.

"I hverdagen tager vi bedst mulig hensyn til vores naboer," siger Jens Clausen. "Vi tilstræber at undgå afbrænding af frømarkerne i weekenden, ligesom gylleudbringning ikke foretages på en konfirmationsdag. Men ellers foregår samspillet med lokalbefolkningen stort set uden problemer. Vi oplever, at folk er interesserede, og bruger vi lidt tid, på at fortælle om det vi laver, er der generel en stor forståelse for vores erhverv."

Familien og bedriften

Familien Clausen består af Jens og Charlotte og tre døtre på 12, 16 og 20 år. I 1992 indledte Jens Clausen og sin far et glidende generationsskifte med et I/S, hvor driften af landbruget blev placeret. I 1995 købte Jens Clausen Manderupgård på 92 ha, og i 2004 blev Sandholm på 77 ha overtaget. I dag dækker markplanen 244 ha.

"Vores filosofi er, at vi kun forpagter eller køber jord, hvis det udmønter sig i et plus på bundlinjen. Til gengæld dyrker vi den jord vi har, så vi får mest muligt ud af alle hektar," fortæller Jens Clausen. "Vi er begunstiget af en god arrondering, og den jord, vi dyrker, ligger inden

for kort afstand. Det længste, vi kører på landevejen, er 7 km, men det er til et areal på 58 ha fordelt på to marker."

Bemanding og samarbejde

Jens Clausen har altid haft landbrugseliver. "Det kræver tid, hvis de unge mennesker skal ordentligt ind i arbejdsopgaverne, men vi skal jo selv sørge for, at der også er landmænd til at drive jorden, når vores generation stopper," fastslår Jens Clausen. Markarbejdet foretages i samarbejde med en nabo, der driver 120 ha. Der er mange opgaver på en planteavlsbedrift, der er lettere at udføre, når man er flere personer. Det er ikke altid, at 1 + 1 kun giver 2.

Alle maskiner er ikke nye, men de er i tip-top stand. Så snart en opgave er tilendebragt, bliver maskinen rengjort, og eventuelle reparationer udføres, inden maskinen overfladebehandles og er klar til næste opgave. Her, som i bedriften i øvrigt, er det gennemgående og gennemførte tema: Rettidig omhu.

Manderupgårds beliggenhed betyder, at der er gode muligheder for udlejning, og vintrene går med istandsættelse af bygningsmassen. Ca. 1/3 af bedriftens indtjening kommer fra udlejning af bygninger og lejligheder. Alt i alt må man sige at dette område er det modsatte af "Udkantsdanmark".

fortsættes næste side ►

Tabel 1. Markplan for høst 2015. Det tilstræbes, at 25–35 pct. af arealet er med græs- og kløverfrø

Afgrøde	ha	Pct. af dyrket areal
Vinterhvede	75	31
Vårbyg m. udlæg	27	11
Ærter m. udlæg	31	13
Vinterraps	45	18
Rødsvingel Sergei	22	9
Engrapgræs Lato og Evora	36	15
Græs	8	3
I alt	244	

Paradiset og Manderupgård

Fakta



Der er mange af os der mener, at paradiset netop findes, hvor vi hver især bor, men Manderupgård har lidt mere at have betegnelse i. For Manderupgård ligger i landsbyen Manderup, og lige ved siden af Manderup ligger landsbyerne Kvinderup og Hørup. Til et hvert paradis hører også en slange, her i form af Slangerup, der også ligger tæt på. Jens Clausen, Manderupgård driver sit landbrug i disse skønne omgivelser i Nordsjælland lidt øst for Frederikssund.



– fortsat fra side 7

Tabel 2. Maskinlisten omfatter "det der skal til" og ikke mere

Traktorer	Valtra 200 hk, Valtra 150 hk Valtra 90 hk,
Rendegraver/læsser Mejetærsker	Hydrema New Holland CR 9090, 30 fod
Plov Såsået	Kverneland 4-furet variabel Kuhn rotorharve/såmaskine 4 m med frøudstyr
Stubharve	Horsch
Afpudser Slåmaskiner Skiveslåmaskine Skårløfter	Kuhn VKM 3 m 2 BCS Kuhn Selvbygget tre-skårs
Gødningsspreder Marksprøjte	Bredal B-2 Hardi Commander 24 m

Klima og jord

Manderupgårds jorder er placeret lige sydøst for Strø Bjerger, der er en lang høj fritliggende højderyg, der på stor afstand kan ses i landskabet. Strø Bjerger er en ås, der består af en række næsten sammenhængende bakker dannet i den seneste istid. Det betyder at jordtypen generelt er moræner med et godt muldlag øverst. Alt i alt giver denne lokalitet muligheden for at dyrke hvidkløver og engrapgræs med gode udbytter; afgrøder, der ellers er et sjældent syn så nordligt på Sjælland.

Jordbearbejdning og etablering af frø

Når der etableres udlæg på Manderupgård er ambitionen altid at starte med ren mark. Forud for alle udlæg behandles marken med Glyfosat efterfulgt af en omhyggelig vinterpløjning. Alle udlæg etableres i vårafgrøder. Pløjningen forhindrer især opblomstring af gammelt og stort græsukrudt, og erfaringsvis hjælper det til en bedre kontrol af græsukrudt i det hele taget. Da der er intensiv frødyrkning på 25-35 procent af arealet, er pløjning et nødvendigt strategisk redskab for at holde markerne rene.

Såning sker med rotorharvesættet, der har såmaskine med skiveskær, trykruller og påbygget frøsåkasse. Opbygningen er udført, så at frøet dels ledes ned i tragten med skiveskær, hvor dybden styres præcis, og dels drysses umiddelbart foran trykrullen i samme række. Begrundelsen for dette arrangement er, at man får udlægget frem, uanset om det bliver meget tørt eller meget vådt efterfølgende.

Dækafgrøden sås på dobbelt rækkeafstand med udlægget placeret mellem kornrækkerne. Der er gode erfaringer med denne såmetode, der er anvendt på ejendommen siden 2003, og mislykkede udlæg forekommer praktisk talt aldrig.

En præcis udlægsmetode med god fremspiringsrate betyder, at Jens Clausen kan geare udsædsmængden ned i frøet. Udsædsmængden i hvidkløver er 0,8 kg pr. ha, i engrapgræs udlagt sammen med hvidkløver 5,5 kg pr. ha og i rødsvingel 2,1 kg pr. ha. Jens Clausen har selv eksperimenteret med udsædsmængder, og han er kommet frem til de nævnte, når etableringen sker på den beskrevne måde. Det bedste værn mod ukrudt og en forudsætning for stort udbytte opfyldes af en god og sikker etablering.

fortsættes næste side ►



Rødsvingelmarken med de karakteristiske Strø bjerger i baggrunden



Traktorparade



Indretning af såmaskinen med dobbelt fordeling af græsfrøet, så frøet bliver trykket fast til jorden

Efterårsafpudsning meget afgørende for næste års frøudbytte

Den første afpudsning er den vigtigste, og den skal pudse gammelt stub og andre plantedele helt i bund. Hermed sikres grundlaget for en god 2. års mark

På Manderupgård er græsukrudsproblemerne begrænsede. Gold hejre er kun et kantproblem, væselhale findes kun i meget begrænset omfang, og agerrævehale findes slet ikke i området. I engrapgræs er det specielt enårig og alm. rapgræs, der kræver ukrudtsbekæmpelse. Engrapgræs udlagt i ærter giver udfordringer med enårig rapgræs, men det er kun et problem i førsteårs marker.

Passion for engrapgræs

Engrapgræs bliver enten lagt ud i ærter eller hvidkløver. Lato, der er en kraftigt voksende fodertype, udlægges i ærter. Evora, der etablerer sig forholdsvis langsomt, etableres i hvidkløver. Evora har større tolerance end Lato over for græsukruds-bekæmpelse med Reglone og især Monitor. Sidste år blev Evoramarken behandlet med 1,5 l pr. ha Reglone mod alm. rapgræs i begyndelsen af februar med god effekt. Senere blev der fulgt op med Hussar OD i april mod enårig rapgræs.

Halmen fjernes efter høst og frømarkerne afpudses i efteråret efter behov. Efterårsbehandlingerne er, særligt i de ældre marker, meget afgørende for det kommende års udbytte. Den første afpudsning er den vigtigste. Jens Clausen trækker den første afpudsning efter høst, indtil der er faldet lidt regn, og planterne så småt har startet væksten igen.

"Nedbøren gør det gamle stubmateriale mindre sejt. Så er det lettere at pudse helt i bund, som er altafgørende for det kommende års udbytte," siger Jens Clausen. I efteråret 2014 blev Latomarken afpudset tre gange med slagleklipperen med valse. Køreretningen er altid modsat fra gang til gang. Evoramarken blev afpudset to gange. Sidste afpudsning i 2014 blev foretaget i slutningen af oktober.



Til venstre er hvidkløver høstet den 5. august og til højre den 20. august. Effekten af de to uger mere dæksæd ses tydeligt på engrapgræs Evora

Engrapgræsset bliver normalt skårlagt inden høst. Lato er uens moden og spildsom, så her skal man tilstræbe at skårlægge forholdsvis tidligt. Evora er sildig, og frøene er meget uldne og ikke spildsomme, så den høstes altid direkte. Dog kan den skårlægges inden høst, hvis vejret driller og der kommer genvækst i græsset. Man skal have god tålmodighed med mejetærskeren, når der tærskes Evora. Engrapgræsfrøet fra 2014 er ikke oprenset endnu, men udbytterne er vurderet til ca. 1.000 og 1.450 kg pr. ha i henholdsvis Lato og Evora.


Rødsvingel Sergei høst 2014 med 10 procent rensesvind

I rødsvingel har Jens Clausen altid dyrket sorter med lange udløbere. Afgrøden i 2014 var en 2. års Sergei udlagt i vårbyg. Marken blev ikke afbrændt i efteråret 2013, men afpudset lige efter bogen. Vækstregulering blev foretaget med Moddus M i en splitbehandling den 16. april og den 28. april. På begge tidspunkter var doseringen 0,4 l pr. ha Moddus M og 0,15 l pr. ha Folicur samt det pH nedsættende Fosmagnit. Blandingen af flere midler har givetvis øget effekten af Moddus. I maj behandles marken med 1 l pr. ha Focus Ultra + Dash mod grove græsser.

Til høst 2014 var der for mange rødsvingelmarker, der gik for tidligt og for meget i leje. Fra disse marker kan vi registrere de største rensesvind, og renvaren har en lav rumvægt. Jens Clausens rødsvingel var helt perfekt med meget lavt svind på 10 procent og et udbytte på 2.000 kg pr. ha. Sergei rødsvingel er dyrket på Manderupgård siden 2007.

Alle frømarker, der ikke er 1. års marker efter hvidkløver og ærter, får 70 kg N pr. ha om efteråret og gødskes op til afgrødens norm i foråret. I flere marker er det meget svært at holde fosfortallene, så derfor anvendes fosforrige gødningstyper med svovl i foråret.

Hvidkløver meget nordligt

Jens Clausen havde hvidkløver i 2013. Her høstede han 880 kg pr. ha. Det burde faktisk ikke kunne lade sig gøre så nordligt på Sjælland. Måske er forskellen Strø bjerge. Markerne ligger på sydsiden og bliver hurtigere opvarmet i foråret, og det bevirker, at der tidligt er rigtig mange bier i markerne. Der falder heller ikke de samme nedbørsmængder i løbet af sommeren på sydsiden som på nordsiden af åsen. Sådan betyder lokalklimaet en masse for den enkelte mark. 



Erling Christoffersen
Avlschef
Vestdanmark

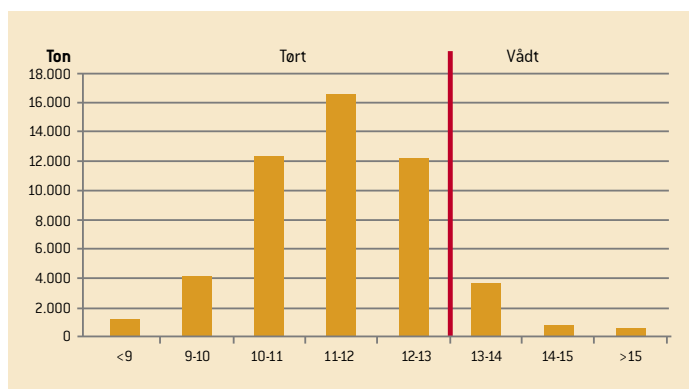
God frøkvalitet giver flere kilo til afregning

Udbytterne i 2014 er i top med rekorder i eksempelvis alm. rajgræs. Det er naturligvis positivt, da høje udbytter er forudsætningen for dansk frøavls konkurrenceevne og avlernes afregning. Kvaliteten er mindst ligeså vigtig for vores position internationalt, og derfor skal vi også have fokus på denne

I det følgende vil jeg omtale nogle af de kvalitetsparametre, der har betydning for frøavlerens afregning. Tal fra 2014 er baseret på den del, der er analyseret indtil nu.

Vandprocent i råvaren

Figur 1 viser vandprocenten i råvarepartierne i de prøver, der udtages af vore konsulenter i september/oktober måned på avlernes råvarelager. Når vi modtager prøverne, bliver rensesvindet vurderet og vandindholdet målt. I 2014 var ni ud af ti prøver under grænseværdien på 13 pct. Af de prøver, der var over 13 pct., lå langt de fleste mellem 13 og 14 pct. En lav vandprocent er vigtig for spireevnen i frøet, da våde partier hurtigere kan miste spireevnen og blive udsat for mideangreb med store kvalitetsproblemer til følge. Der er lidt artsforskelle på hvor godt frøet er tørret ned på avlernes råvarelager. I alm. rajgræs har 88 pct. af avlerne under 13 pct. vand på gårdlageret, mens det tilsvarende tal for rødsvingelavlerne er 95 pct.



Figur 1. Vandprocent i frø på lagerleje 2014. DLF-TRIFOLIUM ProduktionsDATA 2014

Spireevnen i top i 2014

Spireevnen i 2014 er tre pct. bedre end den gennemsnitlige spireevne i 2009-13. Dette er meget glædeligt, specielt i en situation, hvor vi kan forudse, at noget af frøet skal ligge på lager et stykke tid. De høje spireevner er et resultat af gode bestøvningsforhold under blomstring og godt vejr fra blomstring til høst samt naturligvis, at frøet er nedtørret korrekt. Tabel 1 viser de gennemsnitlige spireevner i de fem største arter i 2014.

Renhed i frøet er afgørende for afregning og afsætning

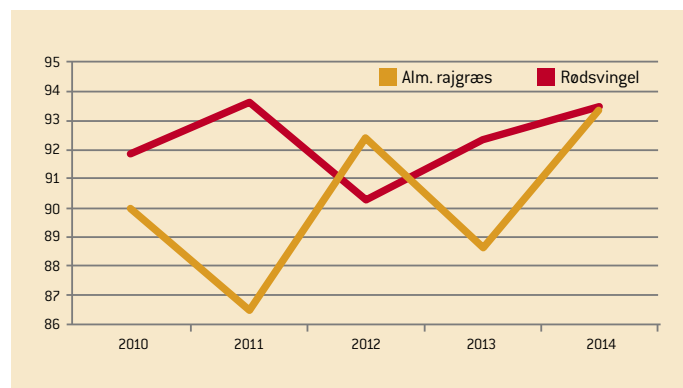
Renheden i det rensede frø har ikke flyttet sig ret meget de seneste tre år. Tabel 2 viser renhed og indhold af fremmed frø samt "rent spiret frø" som gennemsnit af arterne. Enårig rapgræs er en af ukrudtsarter, der driller os mest, og som findes i alle arter. I rødsvingel udgør væselhale og enårig rapgræs hovedparten af ukrudtet, mens det i engrapgræs er enårig og alm. rapgræs.

Tabel 1. Spireevne i frø høst 2014.

DLF-TRIFOLIUM ProduktionsDATA 2009-14

Art	2014	2009-2013	Forskel	EU norm
Hvidkløver	94	91	+3	80
Alm. Rajgræs	96	93	+3	80
Rødsvingel	94	92	+2	75
Strandsvingel	94	92	+2	80
Engrapgræs	91	88	+3	75
Vægtet gennemsnit, alle arter	95	92	+3	

Der er naturligvis nogle ukrudtsarter, der er mere alvorlige end andre. Finder vi kvikfrø i rajgræs eller grove græsser (rajgræs, hundegræs, engsvingel, blød hejre og kvik) i rødsvingel, koster det et fradrag på 10 pct. I engrapgræs er der fradrag på 5-10 pct. ved fund af enårig eller alm. rapgræs. Figur 2 viser andelen af alm. rajgræs og rødsvingelpartier, der ikke får fradrag for kvik eller grove græsser.

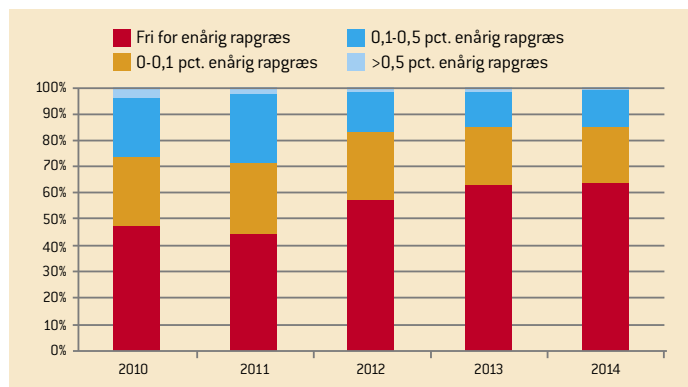


Figur 2. Andel af frøpartier fri for kvik i alm. rajgræs og uden grove græsser i rødsvingel. DLF-TRIFOLIUM ProduktionsDATA 2010-14

I rajgræs er det enårig rapgræs, der udgør den største del af det fremmede frø, og som er skyld i, at flere partier skal omrenses. Figur 3 viser, hvor mange partier af alm. rajgræs der er fri for enårig rapgræs. I øjeblikket afsætter vi en del plænerajgræs til USA, hvor kravet er, at partiet skal være fri for enårig rapgræs i 10 gange normal analyse mængde. Når vi skal finde sådanne partier, søger vi blandt de reneste og omrenser disse til endnu højere renhed. Denne omrensning sker, efter at avler er afregnet på basis af første rensning, og påvirker derfor ikke den enkelte avlers rensesvind og afregning.

Tabel 2. Renhed, fremmed frø og rent spiret frø høst for 2012-2014. DLF-TRIFOLIUM ProduktionsDATA 2012-14

Art	Renhed			Fremmed frø			Rent spiret frø		
	2012	2013	2014	2012	2013	2014	2012	2013	2014
Hvidkløver	99,4	99,6	99,6	0,17	0,13	0,13	92,2	96,1	96,4
Alm. rajgræs	98,8	98,9	99,0	0,18	0,15	0,14	89,8	93,0	94,3
Rødsvingel	96,6	95,9	97,1	0,18	0,18	0,16	89,5	86,2	91,3
Strandsvingel	98,3	98,3	97,7	0,4	0,42	0,49	85,0	89,5	90,2
Engrapgræs	97,2	96,3	96,7	0,31	0,47	0,42	87,5	84,8	87,6



Figur 3. Procentvis fordeling af alm. rajgræspartier efter indhold af enårig rapgræs. DLF-TRIFOLIUM ProduktionsDATA 2010-14

Kvalitetsløft på indhold af fremmed frø påkævet

Selv om kvaliteten generelt er fornuftig i 2014, slås vi stadig med for meget græsukrudt. Derfor er der fremover grund til at sætte fokus på dette. Enårig rapgræs bekæmper vi ved bedre etablering af afgrøderne kombineret med brug af græsmidler. Væselhale i rødsvingel reducerer vi ved i højere grad at udlægge i vårbyg. Kvik i rajgræs kan formindskes ved korrekt brug af Roundup forud for såning. Grove græsser i rødsvingel kan vi undgå ved korrekt anvendelse af græsmidlerne Focus Ultra og Agil. I engrapgræs er det sværere at blive fri for enårig og alm. rapgræs, men vi kan nå langt ved optimal anvendelse af Agil, Reglone, Hussar OD og Monitor.

Afregning baseres på kvalitet

Kvalitet er vigtig for optimal afsætning af frø, og derfor afregner vi på basis af normalkvalitet eller "rent spiret frø", der tager højde for renhed, ukrudt og spireevne i frøanalysen. Som det ses af tabel 2, ser vi i alle arter en relativt høj kvalitet for høst 2014.

Tabel 3 viser, hvordan afregningen af et parti rajgræs kan variere ef-

ter kvaliteten. Som udgangspunkt er valgt et parti på 10 ton og en afregningspris på 7 kr. pr. kg. Normen for "rent spiret frø" er 93 i alm. rajgræs, hvilket opnås i eksempel B med 99 pct. renhed, 0,1 pct. fremmed frø og 94 pct. spireevne. I eksempel A vises det bedst opnåelige. I eksempel C er der 1,5 pct. fremmed frø, i eksempel D er der kvik, i eksempel E er der lav spireevne og i eksempel F er alt gået galt. Der er altså en forskel på 27.413 kr (Brutto) på bedste og dårligste kvalitet. Når man indregner renseomkostninger (Netto) bliver forskellen endnu større, specielt hvor der er indhold af fremmed frø. Dette skyldes større rensesvind og betaling for omrensning. Eksemplerne A-F opfylder EU-kravene til certificeret frø, men ikke nødvendigvis kravene til salgbart frø. Mellem tre og fem procent af frøpartierne opfylder ikke EU-kravene. Disse afregnes bedst muligt, men væsentlig lavere end de viste eksempler.



Biljet rajgræs med fra venstre 1,1 pct. affald, 98,1 pct. rent frø, 0,2 pct. (22 stk.) knæbøjet rævehale, 0,2 pct. (2 stk.) blød hejre, 0,3 pct. (40 stk.) enårig rapgræs og fire frø af alm. rapgræs



Maxima rødsvingel med 98,3 pct. rent frø, 0,9 pct. affald (nederst t.h.) og 0,8 pct. (34 stk.) væselhale (øverst t.h.)

Tabel 3. Kvalitetens betydning for afregning af 10 tons rajgræs til 7 kr. pr. kg

Eksempel	Analyser				Rent spiret frø	Afregning kr.	
	Renhed pct.	Fremmed frø pct.	Kvik	Spire pct.		Brutto	Netto
A	100	0	0	100	100,5	75.645	71.224
B	99	0,1	0	94	93,1	70.045	63.515
C	98	1,5	0	94	85,5	64.384	53.084
D	99	0,2	1	94	92,6	62.722	56.192
E	99	0,1	0	80	79,2	59.612	53.083
F	96	1,5	1	80	71,2	48.232	36.932

Konklusionen er, at kvalitet betaler sig, og vi skal blive endnu bedre til at producere frø med lavt indhold af fremmed frø. I en situation, hvor frøarealet skal reduceres til 2016, skal vi kun så frø i de reneste marker, og frøet skal etableres korrekt med optimal ukrudtsbekæmpelse i dæksæden. For i dette som så meget andet gælder: "Godt begyndt er halvt fuldt."

Eksporthofchef Jan Gottlieb
Roskilde

“Du må få
universet,
hvis jeg må
få Italien”

Citat: Giuseppe Verdi

Mange har på ferie tabt deres hjerte til Italien grundet kulturen, klimaet, mennesker, maden eller vinen. Men når man arbejder i det italienske marked, er det med fokus på regionerne. For en italiener er der nemlig en verden til forskel, om man eksempelvis er fra Piemonte i nordvest eller Veneto i nordøst



Italiens regioner



Italien er et af de store klassiske frømarkeder i Europa med et forbrug på ca. 25.000 tons græsfrø årligt. Heraf afsættes ca. $\frac{3}{4}$ til fodermarkedet og $\frac{1}{4}$ til plænemarkedet.

Det italienske frømarked er komplet, idet at der forædles, produceres, importeres og eksporteres. Markedet er både komplekst og globalt, og derved bliver det meget konkurrence- og prisorienteret.

Personlige relationer til kunderne

Frøbranchen er karakteriseret ved familieejede firmaer, som ofte har eksisteret i to til tre generationer, og som har handlet med DLF-TRIFOLIUM lige så længe. Det har skabt nogle ganske særlige relationer, der gør, at vi har opbygget en position som markedsleder inden for vores produktportefølje. Vi har gennem mange år etableret partnerskab med mange kundegrupper. Lige fra de største engroskunder, der dækker hele Italien og har eksport til Sydeuropa, Balkan og Nordafrika, ned til mindre kunder, der er meget regionalt fokuseret. Kunderrelationer hviler på en høj grad af fortrolighed og troværdighed, og italienernes globale udsyn, indsigt og tæft for forretning sætter et naturligt pres på vores evne til at handle korrekt i markedet til hver en tid.

De italienske familiefirmaer forbliver familiefirmaer i de fleste tilfælde, da man ikke er meget for at få helt fremmed blod ind, så man skal minimum være svigersøn for at komme i betragtning.

Et nyt niveau

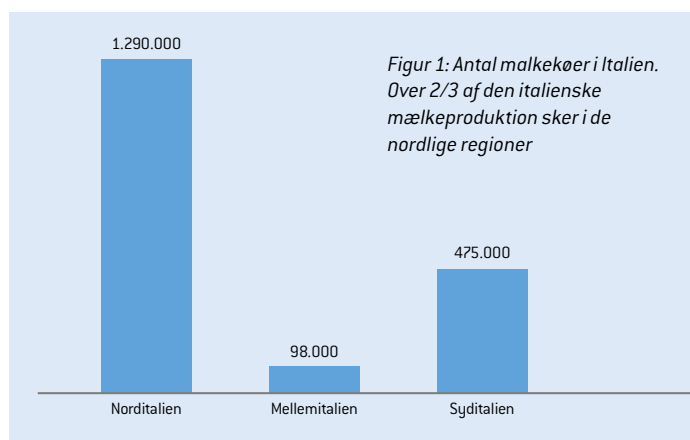
Italien har været hårdt ramt af den økonomiske krise, og det har haft en negativ indvirkning på frøforbruget. Det gælder især plænegræs, hvor både det professionelle marked og detailmarkedet er gået markant tilbage gennem flere år. Der er både brugt mindre frø i Italien og eksporteret mindre frø til andre lande, som også er eller har været ramt af krisen. I 2012 nåede forbruget et lavpunkt og satte dermed et nyt referencepunkt i markedet.

De sorte får

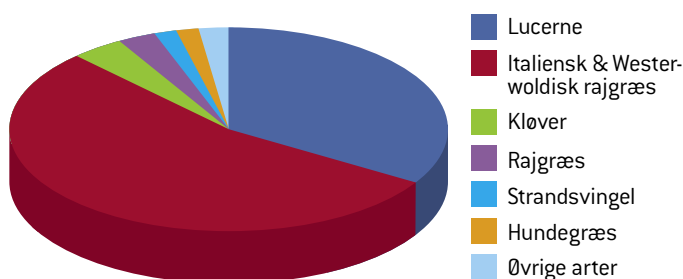
Italien har gennem tiderne skabt sig et mindre flatterende ry for at lave særligt kreative løsninger med ulovligheder og snyd indenfor frøbranchen. Det er gennem tiderne lykkedes at få stoppet ulovlig import af eksempelvis "fuglefrø" via EU og frøbranchens organisationer, der har lagt pres på de italienske myndigheder for øget kontrol. Det har resulteret i firmalukninger og fængselsdomme til de skyldige. Frøbranchen i Italien har selv fokus på dette og ønsker et regelret marked, hvor de sorte får ikke kan husere. Senest i december 2014 har Breeders Trust sammen med myndighederne i Polen, Portugal, Frankrig og Italien indledt en stor sag mod et større italiensk selskab, der tilsyneladende har importeret ucertificeret frø og har ompakket med falske polske labels. Frøet er videresolgt som certificeret frø i flere europæiske lande. Så der er fortsat fokus på ulovligheder med ucertificeret frø. Breeders Trust er en sammenslutning af europæiske planteforædlingsvirksomheder, deriblandt DLF-TRIFOLIUM, der arbejder for at afsløre ulovlig handel med frø i EU.

Fodermarkedet

Det italienske fodermarked er i høj grad drevet af osteproduktionen, der både afsættes i store mængder på hjemmemarkedet og er en væsentlig eksportartikel. Italien producerer knap 60 procent af hjemmemarkedsforbruget af mælk, hvilket er ca. 10-11 millioner tons. Til sammenligning har Frankrig en mælkeproduktion på 24 millioner tons og Tyskland 30 millioner tons.



Foderproduktionen til de ca. 1.900.000 køer i Italien er baseret på majs, lucerne og westerwoldisk rajgræs. Størstedelen af produktionen anvendes til slæt. Markedet er præget af en ekstrem priskonkurrence, og især westerwoldisk rajgræs importeret fra USA har de senere år været meget konkurrencedygtigt, hvilket sætter selv den lokale frøproduktion i Italien under pres. DLF-TRIFOLIUM har ikke så betydende en position i disse arter, selvom vi har et fornuftigt salg af sorter af westerwoldisk rajgræs i højkvalitets segmentet, der udgør en mindre del af markedet.



Figur 2: Det italienske fodergræsmarked er på omkring 18.000 tons

Det professionelle plænemarked

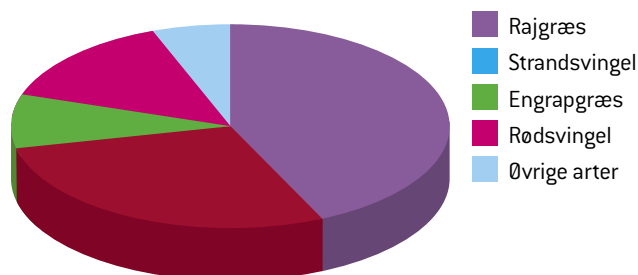
Plænegræsmarkedet er på omkring 7.000 tons i Italien og heraf afsættes godt halvdelen til det professionelle marked. Krisen ramte bygge- og anlægssektoren hårdt, og mange regions- og kommunale projekter og renoveringer er blevet stoppet. Også fodboldklubber og golfbaner har oplevet dårlig økonomi med budgetnedskæringer, som eksempelvis betyder, at eftersåning på banerne er minimeret eller helt droppet. Vi vurderer, at markedet de seneste tre år er gået 40-50 pct. tilbage.

Med dette in mente har DLF-TRIFOLIUM været i stand til at øge både afsætning og markedsandel de senere år. Alm. rajgræs og strandsvingel er de vigtigste arter til plæner i Italien. Der har altid været en stærk interesse for mørke amerikanske sorter, men nyere sorter fra vores planteforædling har kunnet matche dette ønske.

World Cup effekten

DLF-TRIFOLIUMS position som græsleverandør til VM ved de to seneste slutrunder har været en perfekt salgsplatform. Vi har introduceret nye diploide rajgræssorter, men især også 4turf sorten Double er blevet godt modtaget. Double indgår nu i oversåningsblandinger, der benyttes på mange Serie A stadioner, eksempelvis det ikoniske San Siro i Milano, hvor både AC Milan og Inter har hjemmebane. Vores partner har med stor succes brugt 4turf løsningen til oversåning på

stadion og til rullegræsproduktion. Græstæppet på San Siro bliver udskiftet en eller to gange om året grundet de mange kampe i Serie A, og det italienske landshold benytter også ofte San Siro.



Figur 3: Det italienske plænegræsmarked er på omkring 7.000 tons



San Siro – hjemmebane for Inter og AC Milan bliver oversået med 4turf rajgræs fra DLF-TRIFOLIUM. Foto: Scudo 2009

Plænegræs til private forbrugere

Detailmarkedet forbruger ca. 3.000-3.500 tons plænegræs. Størstedelen af dette marked er fokuseret på pris, fleksibilitet og logistik med præcise og hurtige leveringer. Her har DLF-TRIFOLIUM en god og stærk position. Især alm. rajgræs og rødsvingel er blevet afsat i dette marked de senere år. I indeværende sæson ser vi en tendens til lavere forbrug af rødsvingel, til fordel for et øget forbrug af rajgræs samt billig strandsvingel fra USA, der gør den attraktiv som blandingskomponent. Udover det billigste prissegment, er der også et mellem- og kvalitetsmarked, hvor løsninger, som DLF-TRIFOLIUM udvikler til detailmarkedet bliver lanceret og modtaget godt. Som eksempel kan nævnes QuickAction, der er til hobbysegmentet, og som indholder de nye tetraploide plænesorter. Derudover har vi i de senere år lanceret coatede græsløsninger som Iseed og Prolime, der blandes og pakkes i 1 kilo æsker på vores anlæg i Højme.



Plænegræs fra en af vores italienske partnere, som har lanceret QuickAction i alle deres blandinger. En QR kode på pakken leder kunden til Youtube, hvor en film på italiensk viser fordelene ved QuickAction



Ole Grønbæk,
Produktchef, Højme

Miljøfokusområder – her er frøavlernes muligheder



EU's nyeste reform af landbrugspolitikken indeholder de såkaldte grønne krav: Der skal være flere afgrødekategorier pr. bedrift, de permanente græsarealer skal opretholdes på landsplan, og der skal være et areal med miljøfokusområder (MFO). Artiklen belyser, hvordan frø- og øvrige planteavlere kan opfylde kravet om MFO-arealer

Bedrifter med mere end 15 ha i omdrift skal fra 2015 have mindst fem pct. af bedriftens omdriftsareal som MFO. Visse bedrifter er undtaget kravet, eksempelvis når der er over 75 pct. græs i sædskiftet, og de resterende 25 pct. ikke overstiger 30 ha. Økologer er ligeledes undtaget. De fem tiltag, hvorpå MFO-kravet kan opfyldes, er vist i skemaet, der også viser, med hvilken faktor de enkelte tiltag vægtes.

MFO kan bestå af:	Faktor
Obligatoriske randzoner (efter randzonenloven)	1,5
GLM-landskabelementer (små søer og fortidsminder)	1,0
Lavskov	0,3
Braklagte arealer	1,0
Efterafgrøder – udsået som blanding af godkendte afgrøder – udsået som græsudlæg i hovedafgrøden i støtteåret	0,3

Efterafgrøder, der kan indgå som pligtige efterafgrøder eller MFO

Græs, der udlægges i vår- eller vintersæd om foråret, tæller med en faktor 1 til opfyldelse af lovpligtig efterafgrøde (10 eller 14 pct. af omdriftsarealet), men kun med en faktor 0,3, hvis den skal tælle som MFO (5 pct. af omdriftsarealet).

MFO kan også bestå af efterafgrøder, der etableres som blandinger af afgrødearter. I blandingen må der kun indgå de arter, der allerede er tilladt som efterafgrøder, dvs. korn, græs, cikorie og korsblomstrede arter som f.eks. gul sennep og olieræddike. Mellemafgrøder kan ikke anvendes som MFO-afgrøder.

Blandinger af MFO-efterafgrøder skal efterfølges af en forårssået afgrøde. Derimod er der ikke krav om efterfølgende afgrøde for MFO-efterafgrøder, der er etableret som græs- eller kløvergræsudlæg.

Efterafgrøder, der alene overholder regler for MFO

Græsudlæg, der fortsætter som frøgræs/græs/kløvergræs

MFO-afgrøder skal etableres om foråret i hovedafgrøden (korn, ærter, raps) senest 31. maj, dog 30. juni i majs. Både rene græsudlæg og kløver i blanding med græs må anvendes til MFO. 1 ha udlægsmark med græs/kløvergræs tæller som 0,3 ha MFO. Det betyder, at

et krav på 3 ha MFO kan opfyldes med 10 ha græsudlæg. Kravet om forårsudlæg betyder, at en frøgræsmark eller et græsudlæg etableret i vintersæd eller i renbestand om efteråret ikke kan tælle med som MFO. Det er tilladt at afgræsse og høste efterafgrøder, der er anmeldt som MFO. Det er ikke muligt at opspare eller overføre MFO-efterafgrøder. Derfor er en god afgrødeetablering vigtigt, da man ikke kan bruge alternativer til efterafgrøder eller opsparede efterafgrøder fra tidligere år til at opfylde MFO kravet i tilfælde af, at udlægget mislykkes.

Blanding af efterafgrøder, der ikke sås i dæksæd

En MFO-efterafgrøde sået i renbestand skal bestå af mindst to arter i blanding. Blandingen skal bestå af korn, græs, korsblomstrede afgrøder og/eller cikorie. Forskellige arter af korn og græs samt arter af korsblomstrede betragtes som forskellige afgrøder. Det skal dog være muligt at se i marken, at det er en blanding af flere arter. Blandinger, der anmeldes som MFO-efterafgrøder, skal sås senest den 1. august. Dog kan efterafgrøder, der alene indeholder blandinger af korsblomstrede arter, sås frem til den 20. august. Nedpløjning og nedvisning af MFO-efterafgrøder må tidligst ske den 20. oktober. Blandinger af efterafgrøder skal efterfølges af en vårafgrøde.

Sådan tackler frøavleren MFO

Fakta

- ✓ Udnyt de muligheder, der er med randzoner, GLM-landskabelementer og lavskov
- ✓ Indregn nyt udlæg af græs til frøavl eller foder. Kløvergræs – herunder hvidkløver + engrapgræs til frø tæller med
- ✓ Etabler brak på egnede arealer. Her kan der desuden laves vildtvænlige tiltag efter gældende regler
- ✓ Så blanding af mindst to efterafgrøder før eller efter kornhøst. Mulige arter p.t. er græs, korn, cikorie og korsblomstrede sået før 1. august eller korsblomstrede sået inden 20. august.

Frøudlæg – her et veletableret rajgræsudlæg, kan indregnes til MFO, hvis det udlægges i foråret 2015

Der arbejdes på en udvidelse af listen med arter, der må anvendes til MFO, så blandinger, der sås mellem 1. og 20. august, ikke kun behøver at bestå af olieræddike og gul sennep, da gul sennep øger risikoen for opformering af kålbrot i rapssædskifter. Afklaringen forventes i det tidlige forår.

Ridder af Dannebrog



Kongehuset har udnævnt adm. direktør i DLF-TRIFOLIUM Truels Damsgaard til Ridder af Dannebrogordenen. Traditionen tro takkede Truels Damsgaard HM Dronning Margrethe II for hædersbevisningen ved en audiens på Christiansborg. Ved audiensen fik Truels Damsgaard lejlighed til at informere Dronningen om frøforretningen i DLF-koncernen.

Dronningen udtrykte sin anerkendelse af DLF-TRIFOLIUMs position som global frøleverandør og det faktum, at vores genpulje er kilde og et værdifuldt bidrag til græssorter tilpasset en stor del af verden.

Nyt om Navne



RUNDE FØDELSSDAGE

50 år:

16. marts 2015

Kvalitetschef Dot Vittrup Pedersen, Roskilde

Dot Vittrup Pedersen kan fejre 50-års fødselsdag den 16. marts 2015. Dot startede karrieren i DLF-TRIFOLIUM i 2004, hvor hun kom fra et job som akademisk medarbejder i Plantedirektoratet. I DLF-regi har hun fået en mere praktisk tilgang til opgaverne, og hun har ledelsen af de to danske laboratorier samt styring af de udenlandske laboratorier, som vi anvender. Dot står også for vedligeholdelse og udvikling af vores kvalitetsstyrings-system, som er akkrediteret af ISTA (International Seed Testing Association), hvor Dot har sæde i komitéerne for prøvetagning og renhedsanalyse. Dot er også LEAN-ekspert og har senest været projektleder for at analysere og optimere processerne imellem salg, produktion og logistik. Dot repræsenterer DLF i projekter omkring udvikling af teknikker for renhed og spiring, og SpectaSeed-projektet, der kombinerer billeddiagnose med spiringshastighed, er et godt eksempel på dette.

Vi kender alle Dot som engageret og meget fagligt dygtig, og hun er meget respekteret i både ind- og udland for sin viden om regler og certificering. Dot er endvidere medarbejdervalgt bestyrelsesmedlem og nyder stor respekt for sit bidrag i bestyrelsen. Hun er veldigt af kolleger og går aldrig af vejen for en skarp bemærkning, da talegaverne ikke fejler noget. Privat står udlandsrejser højt på listen, med dykning, ski og andre adventure-aktiviteter. Halvmaraton gennemføres hvert år, og højere gastronomi med hvad dertil hører er også højt værdsat.

Morten Andersen, økonomidirektør



5. februar 2015

Adm. direktør Steen Bitsch, Danespo A/S, Give

Steen Bitsch rundede 50 år den 5. februar. Hans engagerede indsats gennem otte år som adm. direktør i Danespo A/S har haft stor betydning for udviklingen af den danske kartoffelbranche. Danespo A/S, der ejes ligeligt af DLG og DLF-TRIFOLIUM, er Nordeuropas førende virksomhed indenfor forædling, produktion og salg af kvalitetsspis- og lægge-kartofler. Danespo-gruppen, der tæller hovedkontoret i Give, fire sorterecentraler i Danmark samt datterselskaber i Holland, Tyskland og Frankrig, har en omsætning på knap 500 mio. kr., hvoraf 2/3 kommer fra eksport. Steen er med en fokuseret vækststrategi for Danespo A/S lykkedes med at sikre en rentabel drift af virksomheden. Han spiller desuden en central rolle i brancheforeningen Danske Kartofler, hvor han er næstformand. Et af fokusområderne fremover bliver udviklingen af den danske kartoffelsortsforædling i samarbejde med stivelsesindustrien. Steen er meget engageret og fremsynet i sin ledelse af virksomheden. Han er endvidere kendt for sin hurtige og skarpe evne til at analysere problemstillinger, hvor der ikke er langt fra tanke til handling. Arbejdstimer bliver der lagt mange af, og arbejdsindsatsen er drevet af ønsket om at optimere indsats og udbytte for alle involverede. Han er derfor også en dygtig leder og sparringspartner for kolleger og medarbejdere, og så er han et varmt menneske med masser af humor.

Steen er meget aktiv i sin fritid og lader op med aktiviteter med familie og venner samt de mange forskellige projekter, han engagerer sig i. Formen holdes ved lige med løbe- og cykelture. Dagen markeres med en reception hjemme på privatadressen til foråret.

Truels Damsgaard, adm. direktør

60 år:

22. marts 2015

Lagerarbejder Steen Madsen, Hadsund

UDGIVERADRESSERET
MASKINEL MAGASINPOST



ID-NR. 42665

Det bedste græs
til grovfoder

 **DLF**
TRIFOLIUM
SEEDS & SCIENCE

- ✓ Højere udbytte
- ✓ Højere ydelse
- ✓ Bedre kvalitet
- ✓ Bedre service



KAN DU SE FORSKELLEN?

Kontakt én af vores mange forhandlere.
Eller besøg vores hjemmeside www.dlf.dk.

DLF-TRIFOLIUM • Tlf. 70 12 16 00 • od@dlf.dk • www.dlf.dk

Afs.: DLF-TRIFOLIUM A/S, Ny Østergade 9, Postboks 59, 4000 Roskilde