



TIDSSKRIFT FOR

Frøavl

AUGUST-SEPTEMBER | 2015 | NR. 1 | 104. ÅRGANG



Besøg hos Johannes på Hjørnegården

Strategiplan 2015-2020

Markedsberetning – Tjekkiet

Indhold

- 3** Lederen
- 4** Besøg hos frøavler på 27 år
- 7** Delegeretmøder i Køge og Kolding
- 8** Strategiplan 2015-20
- 10** Markedsberetning – Tjekkiet
- 12** Bestøvning af hvidkløver 2015
- 14** Frøavler og tusindkunstner på 92
- 15** Nyt om navne



Hvidkløver høstes direkte på Krenkerup Gods den 2. august. Forud er afgrøden nedvisnet med MCPA den 23. juli og Reglone den 27. juli

Medlemsblad for DLF AmbA

Udgiver: DLF AmbA · Oplag: 4.800 stk.

Grafisk produktion: lisbeth.eilenberger.dk · Tryk: GraphicCo A/S

Artiklerne må gengives med kildeangivelse

Tidsskrift for Frøavl: ISSN:0106-8369, (online) 2246-0632



Redaktion

Stig Oddershede (ansvarshavende) · so@dlf.dk

Tlf.: 4633 0371 · Fax: 4632 0830 · Mobil: 4030 3248

Hovedkontor: Ny Østergade 9, 4000 Roskilde, Tel: 46 330 300, www.dlf.dk

Redaktionsudvalg

Proprietær Søren Wibholm Just

Gårdejer Anders Frandsen

Gårdejer Lars Erik Garder

Proprietær Henrik Kreutzfeldt

Avlschef Erling Christoffersen · DLF-TRIFOLIUM A/S

Planteavlskonsulent Lars Møller-Christensen · Vestjysk Landboforening

Specialkonsulent Barthold Feidenhans'l · SEGES



Koncernsalgs- og
marketingdirektør
Søren Halbye

På vej mod en god frøbalance

Sommeren er over os, og efter nogle vellykkede markvandring og en god afregning af sidste års frøhøst ser vi med spænding frem mod årets høst. De to seneste høstår har leveret høje udbytter, som har fyldt hylterne godt op, mens der går lidt tid endnu, inden vi kan danne os et klart billede af 2015-høsten.

Starten på sidste års salgssæson så lidt mudret ud, og helt frem til årsskiftet var der spænding omkring forbrugs- og prisniveauet. Usikkerheden skyldtes både situationen i Rusland og kursudviklingen på den amerikanske dollar.

Den spændte situation mellem Rusland og Ukraine og resten af verdenssamfundet har præget vores arbejde gennem sæsonen. Heldigvis blev den russiske frøimport ikke ramt af embargoen. På et tidspunkt var rublens værdi dog faldet med 30 pct., hvilket medførte et øjeblikkeligt stop for vores eksport. Men vi valgte at blive på det russiske marked, og rublen rettede sig også lidt igen, hvorfor afsætningen endte med kun at falde 10 pct. i forhold til rekorden fra året før.

Den stærke dollarkurs koblet med udsigten til en markant mindre dansk frøhøst i både 2015 og 16 har medvirket til at styre prisniveauet rimeligt gennem en sæson, der ellers godt kunne have skabt et prisfald. Prisen på foderrajgræs har tabt lidt af pusten, mens plænerajgræsprisen har klaret sig bedre, og samlet set er vi kommet gennem sæsonen med et pænt prisniveau på tværs af arterne.

Når frøpriserne bliver meget attraktive i forhold til konkurrerende afgrøder skærpes interessen for produktion af græsfrø uden for Danmarks grænser. Vi har i de senere år set, at Polen har øget deres produktion af græsfrø, og senest er også Frankrig begyndt at tale om øget udlæg.

Vi kan ikke forsvare at miste markedsandele ved at opretholde en høj græsfrøpris, mens vores konkurrenter vinder terræn. Derfor vil vi fortsat holde et skarpt øje med de europæiske græsfrøproducenter. Vi vil sikre, at vi til stadighed ligger først i feltet, og vi vil gerne øge forspringet. Prisen kan desværre blive en parameter i kampen om kunderne, og den kan være en fristende vej for konkurrenterne i deres forsøg på at vinde markedsandele.

Når vi vender blikket mod Nordamerika, er de seneste meldinger, at det tørre vejr med høje temperaturer forventes at få en markant negativ indvirkning på den amerikanske frøhøst, hvilket vil hjælpe den overordnede forsyningsbalance for græsfrø i verden.

Når dette er sagt, så lægger vi alle ressourcer ind på at få skabt et fornuftigt salg, og med lidt medvind fra dollarkursen og frøforbruget burde det være muligt at opnå endnu en god sæson for frøavlerne.

Fortsat god høst!

” Vi vil sikre, at vi til stadighed ligger først i feltet ”



Frøavler på 27 år med 220 ha frøgræs

Når man som nyetableret landmand starter med at lægge hele ejendommen ud med frø, ligger der nogle bevidste valg og grundige overvejelser bag. Vi har besøgt Johannes Karstoft på hans ejendom nær Børkop, som sideløbende med de sidste eksaminer blev gårdejer

Johannes Karstoft er 27 år gammel. Efter gymnasiet og et sabbatår startede Johannes på HA (dat) studiet på CBS i København, et studie om erhvervsøkonomi, handel og IT. Efter en periode trak længslen efter det åbne land og lysten efter at blive landmand dog så kraftigt, at han vendte tilbage og startede på studenterforløbet på Gråsten Landbrugsskole. Som Johannes formulerer det, så valgte han "at være en større del af noget mindre i stedet for at være en lille del af noget større." Praktikopholdet i 2010 på Gerdrup-Lyngbygaard Gods på Sydvestsjælland var en lærerig stilling, hvor han lærte meget om frøavl og de udfordringer, det kan give. I vinteren 2011 gik turen til et stort landbrug i Vestaustralien, hvor der var 11.500 ha planteavl samt et stort fårehold. Uddannelsen til landmand blev fuldført på Dalum Landbrugsskole som agrarøkonom i 2013.

Hjørnegården tæt ved Vejle Fjord

Gennem hele sin opvækst har Johannes haft en drøm om at være med til at opbygge en virksomhed. Det var ikke nødvendigvis som selvstændig, men et stort ønske om at kunne påvirke sit eget liv med de beslutninger han traf.

I september 2012 kommer Hjørnegården i Gårslev nær Børkop mellem Fredericia og Vejle til salg. Herfra går det stærkt. Gården købes med overtagelse den 21. oktober 2012. Ejendommen er på 165 ha, hvoraf 151 ha er i omdrift. Gården er et kvæglanbrug, men overtages uden besætning, men med maskiner, avl og grovfoderbeholdninger.

Efter overtagelsen begynder Johannes på den store opgave, det er at omdanne ejendommen til et planteavlsbrug. Han realiserer maskiner, foderanlæg, malkerobotter, mælkekvoter, inventar og foderbeholdninger.

Enkel og rationel drift

Jorden er ikke sået til, da ejendommen overtages. En stor del af arealet har været dyrket med majs og græs til grovfoderproduktion. Det betyder, at markerne er i god kondition efter mange år med grov-



Den 15. juni besøgte 85 frøavlere Johannes Karstoft på DLFs frømarkvandring, hvor de så på rødsvingel og frøtørreri



Finn Nørgaard
Frøavlskonsulent,
Syddjylland og Vestfyn



Stig Oddershede
Kommunikationschef



Rødsvingel den 25. juni. Der kan stadig findes åbne blomster. I baggrunden ses stuehuset på Hjørnegården

foderproduktion og store mængder husdyrgødning. En del af arealet er forurenset med en stor forekomst af ital. rajgræs, hvilket umuliggør udlæg af alm. rajgræs, der ellers er det foretrukne frøgræs på egnen. Markerne er generelt beliggende kystnært, og jorden er dyrkningssikker (JB 5-7). Efter grundige overvejelser og rådslagning med sin frøkonsulent (artiklens forfatter) i efteråret 2012, blev det besluttet at udlægge hele arealet med rødsvingel i vårbyg det følgende forår.

Johannes begrundelse for at satse på rødsvingel er klar:

"Jeg søgte en afgrøde, der gav mulighed for en rationel drift og som kunne samdyrkes med min fars bedrift på 450 ha, der ligger lidt nord for Kolding ca. 25 km væk. Rødsvingel er en forholdsvis tidlig afgrøde, og på grund af den kystnære placering vil høsten ofte komme noget før de andre marker længere inde i landet."

” Den der har ansvaret for den daglige drift bør også have et personligt økonomisk ansvar ”

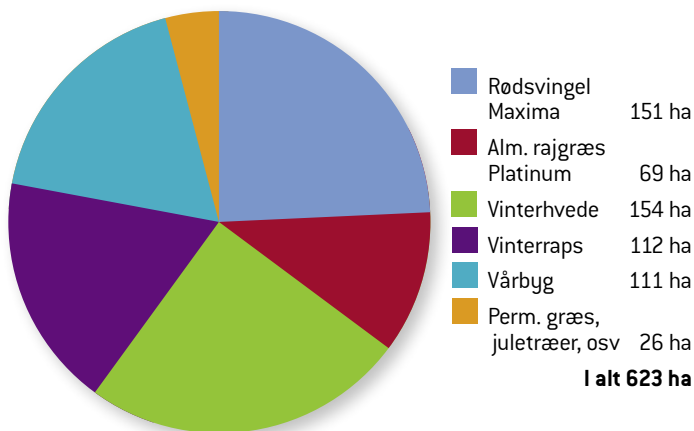
Forpagter sin fars jord

Efter endt uddannelse blev Johannes ansat som driftleder hos sin far. De blev dog enige om, at vejen frem var en bortforpagtning til Johannes.

"Den der har ansvaret for den daglige drift bør også have et personligt økonomisk ansvar. Det forenkler og smidiggør beslutningsprocesserne," mener Johannes.

Den 1. marts 2015 forpagtede Johannes derfor sin fars jord. Det samlede areal i omdrift er dermed oppe på 597 ha. Til høst 2015 udgør rødsvingel og alm. rajgræs 220 ha, eller godt 1/3 af arealet. Resten dyrkes med vinterhvede, vårbyg og vinterraps, der afsættes til DLF. Markerne er fordelt på tre lokaliteter i Børkop, Kolding og Egtved og er alle af overvejende god bonitet.

”Frøavl kan sagtens gøres rationel og enkel hvis du har det rigtige set-up”



Figur 1: Markplan 2015



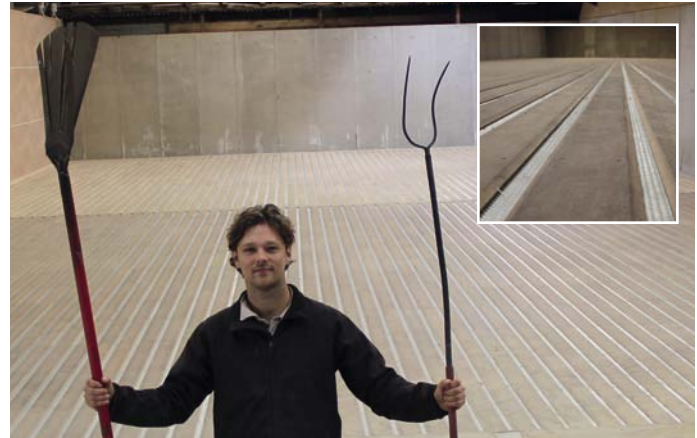
Sankt Hans aften, den 23. juni kl. 19 var der knald på blomstringen i Maxima i Gårslev. Gad vidst om cyklisten værdsætter pollenskyerne lige så højt som frøavleren?

Tabel 1: Maskinliste	
Traktor	John Deere 7930 John Deere 7920 John Deere 6630
Teleskoplæsser	Manitou
Mejetærsker	Class 550, 25 fod Class 770, 35 fod
Såmaskine	Väderstad Rapid 4 m, skiveskærs med gødnings- og frøudstyr
Plove	Lemken 4- og 7 furet
Marksprøjte	John Deere 740, 24 m
Gødningsspreder	Bredal B4
Rotorklipper	Spearhead 4 m
Slagleklipper	Spearhead 5 m

Ønsker stor andel af højværdiafgrøder

Johannes har et mål for sit landbrug. Han ønsker at dyrke så mange højværdiafgrøder som muligt og gerne med et stort frøareal. I 2014 rangerede afgrøderne efter DB1 med rødsvingel og alm. rajgræs i toppen efterfulgt af vårbyg, vinterraps og hvede.

”Det er vigtigt, at der er en god balance mellem effektivitet og afkast. Frøavl kan sagtens gøres rationel og enkel, hvis du har det rigtige set-up,” erfarer Johannes. På kort sigt må han dog klare sig med en plan for høst 2016 på 16 ha rødsvingel og godt 50 ha alm. rajgræs som led i DLFs produktionstilpasning, hvilket han naturligvis har forståelse for.



Johannes Karstoft foran halvdelen af det nye tørreri med tørregulv af træ. I hænderne har han et par af de vigtige redskaber, når frøgræshalmen skal afbrændes – en branddasker og en lang fork med metalskaft. På det lille billede ses tørregulvet tæt på

Det nye tørreri

Den tidligere kostald på 1.200m² har Johannes ombygget til et stort plantørreri med kørefaste trægulve. Der er 1.000 m² netto tørregulv. Tørreriet kommer fra engelske Flach & Le-Roy Ltd., og det er valgt på grund af et ønske om et fremtidssikret og fleksibelt tørreri, der kan håndtere alle afgrødetyper. Johannes fik kendskab til tørreriets gode kvalitet fra Gerdrup-Lyngbygaard Gods. Den samlede investering har været på ca. to millioner kroner. Det dækker over behovet for mere strøm, nedbrydning, støbning af gulv, sideelementer, to 40 hk blæsere samt det kørefaste gulv.

”Frøavl var afgørende for mit valg af tørreri, og det kørefaste tørregulv lever på alle måder op til forventningerne,” fastslår Johannes.

fortsættes næste side ►

Fem generationer går i frø

Fakta

Johannes' store interesse for frøavl kommer ikke fra fremmede. I 1899 begyndte hans tipoldefar Anton Nielsen at dyrke og rense sit eget frø, som han solgte til landmænd på egnen. Han stiftede Anton Nielsens Frøavl & Frøeksport. Omkring 1920 blev det første pakhús i Almind bygget. Firmaet blev til et aktieselskab, hvor Johannes' oldefar var formand, og senere blev både hans farfar og senere hans far formand. Firmaet blev solgt til Morsø Frø i 1997, der senere blev overtaget af DLF. Anton Nielsen var også idemand til Stamfrøcentralen, der senere sammen med de øvrige danske frøfirmaer stiftede Dansk Planteforædling (DP), der i starten lå i Børkop. Nu ligger DP på Stevns og ejes af DLF.



– fortsat fra side 5

Udlæg og byg på 24 cm

Johannes sår udlæg i vårbyg på 24 cm rækkeafstand. Det giver en sikker etablering og et levedygtigt udlæg, selv når dæksæden bliver kraftig. Udlæg i vårsæd mindsker desuden risikoen for opformering af væselhale væsentligt. Etablering sker med Väderstad Rapid med skiveskær og gødnings- og frøudstyr. Udsædsmængden er 6,5 kg rødsvingel og 125 kg vårbyg pr. ha og umiddelbart efter såning tildeles 0,1 l DFF pr. ha mod tokimbladet ukrudt og enårig rapgræs.

”Vårbyggen blev meget kraftig i 2013 og gav over 7,9 tons pr. ha. Jeg er overbevist om, at udlægget var blevet kvalt flere steder, hvis ikke vi havde sået kornet på 24 cm,” siger Johannes.

Efter høst af dæksæden bliver stubben afpudset. I områder hvor udlægget står svagt, tildeles kvælstofgødning med det samme. Spildkorn og ital. rajgræs bekæmpes med Focus Ultra i efteråret. Markerne gødes ca. 1. oktober med 80 N i en blanding af kvæggylle og handelsgødning.

Forårsbehandlinger til første høstår

I slutningen af februar blev rødsvingel gødsket med 50 kg N pr. ha. Foråret var tidligt på vej i 2014, så allerede den 5. marts blev der behandlet med 0,06 l Hussar OD pr. ha, hvilket gav en fantastisk effekt mod enårig rapgræs. Rodukrudt som tidsler, bynker og skræpper blev bekæmpet efter behov med Ariane FG S med 2,5 l pr. ha. Bekæmpelse af grove græsser skete den 5. maj med 1,5 l Focus Ultra, der er meget effektiv særlig mod rajgræs, sammen med 0,8 l Moddus pr. ha, der udgjorde vækstreguleringen. Der var stor forekomst af ital. rajgræs i marken, men det blev effektivt bekæmpet og analysen var hel ren.

Drømmestart som rødsvingelavl

Den 9. juli 2014 startede høsten af de 151 ha. Vejret var perfekt til frøhøst. De to mejetærskere med tilsammen 60 fod fik frøafgrøden i hus på få dage. Udbyttet blev på imponerende 2.034 kg normal-kvalitet mod sortens godt 1.600 kg pr. ha i gennemsnit. Så Johannes var godt tilfreds med udbyttet.

”Det var imponerende at se avlen fra 150 ha ligge på mit 850 kvadratmeter store tørregulv i en højde på 1,85 m,” fortæller Johannes.

Den store afbrænding

For at give det bedste udgangspunkt for 2. års marken besluttede Johannes at afbrænde frøgræshalmen. Rødsvingelarealet er fordelt på flere mindre marker, så omtanke, planlægning og hensyn til naboerne er nøgleord, når frøgræshalmen skal afbrændes.

”Det handler meget om teknik,” fortæller Johannes. ”Først skal halmen spredes jævnt. Det sker ved to overkørsler med en halmspreder for at få fordelt halmen godt nok. Så fjernes halmen fra yderomgangene, så der er 10 meter brandbælte, der er rensat for halm. I kanten af brandbæltet stubharver vi let i et smalt bælte, med mindre det er

dækket med grønt græs, hvilket ikke var tilfældet sidste år, da stubben var for tør.”

Selve afbrændingen gribes an ved at brænde for i læsiden, så der er brændt et bredt bælte, inden der tændes op i vindsiden. Det må ikke blæse for meget, men til gengæld er det en fordel, at der er en svag vind, så man har styr på vindretningen, så ulemperne for naboer bliver minimeret. Stubharve og branddaskere er ligeledes nødvendigt udstyr at have i beredskab ved afbrænding.

Det 2. høstår 2015

I efteråret, den 9. oktober, blev markerne tildelt 84 kg N pr. ha i handelsgødning, og den 9. marts blev der suppleret med 72 kg N pr. ha. Rodukrudt blev bekæmpet med 2,5 l Ariane FGS pr. ha den 11. maj.

”Jeg gødsker efter optimalt udbytte, og det kræver derfor også en effektiv strategi for vækstregulering,” konstaterer Johannes. Der er vækstreguleret med 0,35 l Moddus S pr. ha den 22. april. Det er fulgt op med 0,8 l Moddus M og 1,5 l Focus Ultra + 0,5 l Dash pr. ha den 21. maj ved begyndende skridning. Desuden er rødsvinglen svampebehandlet med 0,3 l Orius + 0,2 l Bell pr. ha.



Stadier i en rødsvingelmarks liv. Fra venstre: Udlægget efter bygghøst, antændelse af frøgræshalmen, og en sort mark som en perfekt start på 2. års marken

1.600 lam på markerne

Får er fantastiske til at afgræsse frøafgrøder, da de bider tæt men skånsomt rundt om planten. I starten af september 2014 ankom de første af 1.600 lam fra henholdsvis Skærbæk i Sønderjylland og Esbjerg. Det var et fantastisk syn.

”Folk bliver glade, når de ser lammene på frømarkerne,” siger Johannes. Markerne blev delt i 12 folde, og lammene blev delt i fire hold, med tre folde til hver.

”Græsset må ikke blive for langt, for så fravælger lammene det. Hvis græsset er blevet for langt er det bedre at afpudse og lade lammene afgræsse bagefter,” siger Johannes.

Udnyttelsen af efterslættet udløser en kvælstofkvote på godt 100 kg N pr. ha. Det svarer til 25 kg ekstra på hele omdriftsarealet. 🌱

”Folk bliver glade, når de ser
1.600 lam på frømarkerne”





Stig Oddershede
Kommunikationschef

Delegeretmøder i Køge og Kolding

Oven på et par gode høstår i 2013 og 14, der gav i størrelsesorden 22.000 tons frø ekstra, har det haft høj prioritet i DLF at genskabe forsyningsbalancen og samtidig sikre et fornuftigt prisniveau i markedet. Høstarealet i Danmark bliver mindre i 2015 og 16, og afsætningen har været godt hjulpet af en stærk dollarkurs

Den 9. og 10. juni 2015 afholdte vi et par velbesøgt møder i henholdsvis Køge og Kolding for DLF AmbAs delegerede i Øst- og Vestdanmark.

Bestyrelsesformand Christian Høegh-Andersen bød velkommen og glædede sig over at frøafgrøderne også for 2014 bidrager til en solid indtjening hos frøavlere.



"Men desværre er der langt mellem de gode historier og gode nyheder fra landbruget. Realiteten er, at erhvervet er under pres, og at mange landbofamilier kæmper med røde tal," konstaterede formanden. Han glædede sig over at et politisk flertal ville sætte fokus på den danske overimplementering af EU regler, og han håbede, at det forestående folketingsvalg den 18. juni ville markere et vendepunkt og en positiv udvikling for erhvervets rammevilkår.

Stor høst gav udfordringer

Truels Damsgaard, adm. direktør, gennemgik årets gang i koncernen, herunder det forventede resultat for regnskabsåret 2014/15. Danmark har for andet år i træk haft en kanon frøhøst med udbytter pænt over forventning i specielt alm. rajgræs, hvilket er særdeles positivt set i et konkurrencemæssigt perspektiv.

"De ekstra mængder har givet en del udfordringer og ubalancer i markedet, men trods det har prisniveauet generelt holdt et fornuftigt niveau," fortalte Damsgaard.

At prisniveauet trods ubalancen har holdt skyldes især en stigende amerikansk dollarkurs, en stor eksport til det kinesiske marked og en tilpasning af høstarealerne til 2015 og 16. Det betyder, at frøavlere for tredje år i træk i gennemsnit er afregnet med mere end 14.000 kr. pr. ha. Han fremhævede etablering af DLF Seeds i Irland, som har en meget konkurrencedygtig mælkeproduktion. Også den stærke vækst



i salget af foderroer i New Zealand blev nævnt som en positiv markør for sæsonen. På nyhedssiden er det lykkedes at få 34 nye sorter optaget på europæiske sortslister, heriblandt en foderrajgræs, der kombinerer new zealandsk og europæisk genetik, hvilket giver nogle spændende perspektiver fremover.

Stenen i skoen


Salgs- og marketingdirektør Søren Halbye supplerede, at amerikansk frø har tabt konkurrenceevne på det internationale marked, og det for øjeblikket stort set er fraværende på det europæiske marked. Det har også betydet, at eksporten fra Danmark til Kina er øget med omkring 30 pct. i forhold til sidste sæson.

Adspurg om "Stenen i skoen", det russiske marked, oplyste Halbye, at det var gået bedre end frygtet, men at de russiske marked generelt har oplevet et forbrugsfald på 20-30 pct. Til gengæld har DLFs kvalitetssorter været i stand til at holde et pænt prisniveau på det russiske marked.

Selv om vi kan glæde os over et godt prisniveau i frø, kan en relativ høj frøpris og en moderat kornpris føre til øget frøproduktion i lande som Polen, Tyskland og Frankrig.

Frø i førerfeltet

Anders Mondrup, avlsdirektør, gennemgik udbytter og økonomi for 2014 høsten, og han viste, at dækningsbidrag 1 i gennemsnit for frøarterne lå på 10.500 kr. pr. ha, hvilket er 2.200 kr. over gennemsnittet af de foregående fem år. Til sammenligning opnåede hvede på god kornjord et dækningsbidrag 1 på i gennemsnit 6.200 kr. i 2014.

Mondrup glædede sig over, at det også var lykkedes for DLF at få et godt sortiment af rapssorter til høst 2016, hvilket har rod i et fortrinligt samarbejde med nogle af Europas bedste rapsforældre. Han fremhævede, at det var lykkedes for SEGES at argumentere for en dispensation fra Miljøstyrelsen til at skadedyrbejdse raps mod jordlopper med neonicotinoider, selv om der er et generelt anvendelsesstop i EU for disse midler. Efter frokost var der fokus på strategi. Læs mere om dette på side 8-9. 





Lars Johansen
DLF-TRIFOLIUM A/S
Direktør for Strategi og Forretningsudvikling

Profitabel vækst er hovedmålet i strategiplan 2015-2020

DLF-TRIFOLIUM har siden dannelsen i årene 1988-90 forfulgt en kernestrategi fokuseret på kløver- og græsfrø. Med en høj markedsandel i mange markedsområder bliver vækst inden for kernemarkederne og kerneprodukterne ikke så nem. Der er fortsat fokus på at udvikle vores kerneforretning samtidig med, at vi skal udvikle nye markedsområder og produkter, der ligger i naturlig forlængelse af kløver- og græsfrø

Direktionen fremlagde i foråret en ny strategiplan 2015-2020 for DLF-TRIFOLIUM for bestyrelsen, og efterfølgende blev den præsenteret på årets delegeretmøder i juni måned.

Strategiplan 2015-2020 er fortsat en vækststrategi. Uden vækst, ingen udvikling. Der er fokus på at øge værditilvæksten i hvert kilogram frø, vi sælger, bl.a. ved hele tiden at styrke vores produktkoncepter, ved at styrke vores sortsprogram og ved at flytte os frem i distributionskæden og sælge tættere på slutbrugerne. Endelig vil vi i vores ageren og markeds kommunikation fokusere på at styrke opfattelsen af DLF-TRIFOLIUM som en forskningsbaseret virksomhed, og ikke blot en stærk frøproducent.

Udgangspunktet for at opfylde ovennævnte strategiske målsætninger skal ses i forhold til markedsmulighederne og konkurrencesituationen. Hvis forbruget af kløver- og græsfrø på verdensplan er stigende, er det naturligvis nemmere at øge salget. Desværre oplever vi ingen forbrugsvækst, i hvert fald ikke i de to helt store markedsområder for vores produkter, nemlig EU og Nordamerika. Læg hertil, at vi har en høj markedsandel, særligt i EU, men også i Nordamerika, hvor vi efter købet af Pickseed-selskaberne har opnået en ganske pæn markedsandel. Under sådanne markedsvilkår er vækst en stadig kamp, fordi vi er nødt til at tage noget fra andre for at opnå et større salg.

centens bundlinje. Derfor kan vi få pay-back på vores forædlingsindsats i form af relativt høje dækningsgrader.

Vi fokuserer også på fodergræs, fordi vi oplever en stigende koncentration i grovvaresektoren, hvorigennem vi når mælkeproducenterne. Der bliver stadig færre men større grovvareselskaber. I kundeforholdet mælkeproducent/grovvareselskab udgør græsfrø en forsvindende lille del. Da det kræver en del viden at rådgive om eksempelvis valg af frøblanding, har vi en stigende bekymring for, at høj kvalitetsgræs ikke får nok opmærksomhed i distributionsledet. Samtidig bliver grovvarens forhandlingskraft stadig stærkere gennem sammenlægninger.

Tre strategiske indsatsområder

For perioden 2015 – 2020 har vi defineret tre strategiske hovedindsatsområder:

1. Styrke vores position i fodergræs
 2. Organisk vækst
 3. Geografisk ekspansion og porteføljeadvidelse
- Samtidig skal fundamentet ("enablers") til understøttelse af indsatsområderne styrkes, bl.a. gennem øget anvendelse af ny teknologi.

Styrke fodergræs

Vi fokuserer på fodergræs af flere årsager. Det er et teknisk marked, hvor vi er i stand til at kommunikere produktfordele. Gennem bedre produkter og dokumenterede fordele kan vi øge kundeloyaliteten, fordi højtydende græsmarker kan ses på mælkeprodu-

Der bliver også færre, men større mælkeproducenter. Det vil sige, at det bliver nemmere at nå hver enkelt. Denne udvikling har ført til, at vi har introduceret "Mere Mælk med DLF", for at øge mælkeproducenternes viden og opmærksomhed på kvalitetsgræs og dets betydning for mælkeydelsen.

Målet er at øge loyaliteten over for vores produkter, således at mælkeproducenten "trækker" vores produkter ned fra hylderne og ikke blot køber, hvad grovvaren nu en gang måtte have på hylderne.



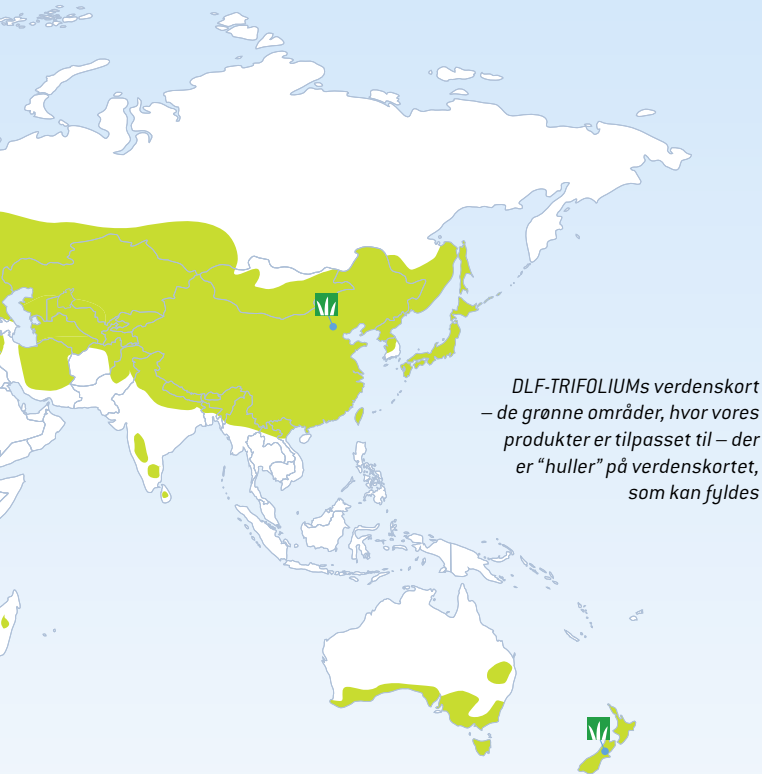
Det er nødvendigt at øge investeringen i fodergræsforædling for at styrke produktinnovationen samt den tekniske markedsføring og kommunikation for at løfte ovennævnte ambitioner.

En øget forædlingsindsats er også nødvendig for at kunne understøtte produkterne med solide forsøgsdata, herunder kvalitetsmålinger.

Organisk vækst på kernemarkeder

Vores kernemarkeder er EU og Nordamerika. Disse markeder er afgørende for koncernens indtjening. Så vi må aldrig glemme at optimere og udvikle kerneforretningen til trods for, at disse områder er uden markedsvækst. Med den høje markedsandel drejer det sig meget om at finde nye lommer i markedet, hvor vi kan skubbe vores produkter ind. Vi skal naturligvis udnytte alle nye sorters optagelse på sortslister til mersalg.

”Med den høje markedsandel drejer det sig meget om at finde nye lommer i markedet, hvor vi kan skubbe vores produkter ind”



Vi skal skubbe på at udvikle vores salg af frøblandinger for at tage en større andel af værditilvæksten i distributionskæden.

Vi er altid på udkig efter opkøbsmønstre, for eksempel lokale distributionsselskaber og forædlingsprogrammer. Vi skal fortsat søge at supplere vores produktprogram med tillægsprodukter, der kan sælges til vores kunder sammen med kløver- og græsfrø. Vi oplever undertiden, at kunderne spørger til andre produkter end bare kløver- og græsfrø. Udfordringen er ofte, at vi skal have organiseret forsyningskæden, så der er tilstrækkelig med margin.



Foruden kernemarkederne i EU og Nordamerika eksporterer vi frø til en lang række andre lande. Det er ambitionen at øge fokus på en række udvalgte markeder som eksempelvis Tyrkiet, Japan og Korea, hvor potentialet for mersalg er størst. Det skal ske med en mere intens bearbejdning fra vores sælgere.


Geografisk ekspansion og porteføljeudvidelse

Når vi analyserer vores salg og markedsandele, bliver det tydeligt, at vi har alt for ringe markedsandel på den sydlige halvkugle; Sydamerika, Afrika syd for Sahara, New Zealand og Australien. Der er et stor tempereret bælte på den sydlige halvkugle, hvor vores græsarter anvendes. Men her har vi ikke nok fat, bortset fra på New Zealand, hvor DLF Seeds i dag har egen forædling, produktion og salg. I dag betjenes hele Sydamerika af en sælger, og vi forsyner kontinentet med eksport fra Europa og USA.

Hidtil har vi ikke givet den sydlige halvkugle særlig prioritet i vores strategiplaner, da der fortsat har været mange mere nære strategiske tiltag at fokusere på. Men ser vi på verdens vækstøkonomier, og hvor fødevareproduktionen skal øges markant i de kommende årtier, så er det nok nu, at vi mere strategisk skal interessere os for disse markeder. Vi har en teknologibase, en infrastruktur og international erfaring, som sandsynligvis vil kunne bringes i anvendelse i disse markeder. I den kommende strategiperiode er det målsætningen, at vi har fået etableret et eller flere brohoveder på den sydlige halvkugle, formodentlig i form af joint ventures med lokale partnere, da man skal ikke undervurdere kulturforskellene.

I den tropiske zone finder vi også vækstøkonomier og områder, hvor fødevareproduktionen skal udvides. Vi opererer ikke i dag med tropiske fodergræsser. Men vi vurderer, at vi vil kunne udnytte vores baggrundsteknologi, videnbase, infrastruktur m.v. og drage nytte heraf inden for tropiske fodergræsser i eksempelvis Brasilien. Dette kunne være et interessant forretningsområde at etablere, formodentlig igen i en joint venture struktur. Men det kræver grundige markedsanalyser, før vi er klædt på til at kaste investeringer ind i sådan et nyt forretningsområde.

Profitabel vækst

Vi ønsker fortsat at skabe vækst. Fra etableringen af DLF-TRIFOLIUM i slutningen af 1980'erne og til i dag er omsætningen vokset cirka 10 gange. Det er sket organisk, men de store spring er sket via opkøb. I hele denne udvikling har der været konstant fokus på, at væksten skulle forplante sig på bundlinjen. Det vil også være afgørende for de kommende års væksttiltag; nemlig at der skal være en tilfredsstillende business case bag enhver strategisk investering. Vækst i sig selv giver ringe mening, hvis den ikke også bidrager til en forøget indtjening i virksomheden til glæde for ejerne. 



Peter Krog-Meyer
Business Development
Manager – Specialafgrøder



Stig Oddershede
Kommunikationschef

DLF i Tjekkiet – porten til Centraleuropa

DLF har de seneste 20 år været etableret med et datterselskab i Tjekkiet. Her sker forædling af kløver og græs, frøproduktion og salg på hjemmemarkedet samt til Slovakiet og Ungarn. Steen Andersen, som de seneste år har ledet den russiske forretning er nu rykket til Tjekkiet som direktør for aktiviteterne



Adm. direktør Steen Andersen DLF havde stand på Slovakiets største landbrugsudstilling Celoslovenské dni poľa i maj. Fra venstre salgsschef Valer Kurinec med to sælgere Radka Hynková og František Pospíšil



DLFs tjekkiske koncernselskab ligger i den lille by Hladké Životice i det nordøstlige hjørne af Tjekkiet, 35 km sydvest for Ostrava. Steen Andersen, som siden 2009 har ledet det russiske team i Moskva, er netop tiltrådt som direktør i Hladké Životice.

”DLF har et vækstpotentiale i Centraleuropa, og salgsudviklingen har været positiv i selskabet gennem en årrække. For at fortsætte denne udvikling vil vi forstærke vores markedsføring og salg og gå dybere i markedet, så vi også i de kommende år kan øge afsætningen til Tjekkiet, Slovakiet og Ungarn,” fortæller Steen Andersen. I Tjekkiet udgør fodergræs ca. 60 pct. og plænegræs 40 pct. af markedet, se tabel 1.

Tabel 1. Anslået markedsstørrelse for kløver- og græsfø i Tjekkiet, Slovakiet og Ungarn, tons

	Tjekkiet	Slovakiet	Ungarn
Foder	2.500	600	*4.000
Plæne	1.600	450	450

*Hovedparten af det ungarske grovfodermarked består af lucerne

Vækstpotentiale i fodergræsmarkedet

Valer Kurinec, salgsschef med ansvar for salget i de tre lande, vurderer, at potentialet for vækst er størst i fodergræsmarkedet. I de senere år har græsmarkedsdriften udviklet sig med højere udbytter og øget professionalisme hos landmændene.

”DLF appellerer med sine fodergræskoncepter til de landmænd, der ønsker at forbedre udbytte og kvalitet,” mener han. Blandinger med græs og lucerne bliver mere og mere populære, og i Ungarn, der har en stor frøproduktion af lucerne, udgør lucernemarkerne en væsentlig del af grovfoderarealet.

I detailmarkedet for plænegræs til private forbrugere har DLF de senere år oplevet en årlig vækst på godt 10 pct. i Tjekkiet og Slova-

kiet, og salgsschefen vurderer, at markedsandelen er på henholdsvis 60 og 35 pct. i de to lande. I forbindelse med VM i Brasilien i 2014 blev DLFs Turfline® brand lanceret i en særlig World Cup udgave, hvilket skabte øget interesse og salg. Hovedparten af detailmarkedet er dog meget prisfokuseret med billige produkter som de mest konkurrencedygtige.

” DLF har et vækstpotentiale
i Centraleuropa ”



	Tjekkiet	Slovakiet	Ungarn	Danmark
Landbrugsland, mio. ha	2,6	1,9	4,5	2,6
Græs og grøntfoder i omdrift, 1.000 ha	400	120	400	570
Ekstensiv græs, 1.000 ha	900	900	635	200
Malkekøer, 1.000	372	143	255	547
Kvæg i alt, 1.000	1.373	465	802	1.553

Kilde: EUROSTAT 2014



Fodergræsforædlingen er blevet opgraderet med en avanceret ny grøn græshøster, der måler tørstofindhold og forskellige kvalitetsparametre som fordøjelighed, sukker- og proteinindhold i de høstede parceller

Græs til fodbold og golf udgør under 10 pct. af plænegræsmarkedet i de tre lande, og DLF har en anslået markedsandel på 80 pct. i Tjekkiet og Slovakiet. Forbrugsudviklingen er ret flad, men kunderne efterspørger kvalitetsprodukter til deres professionelle sportsanlæg.

Frøproduktion til Centraleuropa

Græsfrøproduktion sker i et kontinentalt klima, hvor vejrekstremerne er væsentlig større end i Danmark. Tjekkiet har med omkring sine 10.000 ha mere end 80 pct. af de tre landes græsfrøproduktion. Tjekkiet har også kløverfrøavl, hovedsagelig rødkløver, på ca. 6.000 ha. Avlen sker især i de nordlige dele af Moravia i hjørnet mellem Polen, Slovakiet og Tjekkiet og i de sydlige dele af Bøhmen mod sydvest.

DLFs lokale produktion renses og opsækkes i Hladké Životice. Det meste frø anvendes på nærmakederne, men DLFs tjekkiske afdeling producerer også arter som rødkløver, ital. og westerwoldisk rajgræs, rajsvingel og engsvingel til koncernen. Frøudbytterne er lavere end i Danmark, men produktionsprisen er typisk også lavere.

Græs til biogas

I Tjekkiet har man i mange år haft biogasanlæg i landbruget. De 430 anlæg producerede i 2014 392 MW ifølge branchen. I nabolandet Slovakiet findes der 80 biogasanlæg. Anlæggene er primært konstrueret til at bruge majselsæd og græs som substrat. I lighed med andre lande er økonomien i biogasproduktionen blevet stadig strammere.

"Statstilskuddet ophørte pr. 1 januar 2015, og det har medført, at flere anlæg er kommet i økonomiske problemer," fortæller Valer Kurinec.

Den udbredte brug af majs har givet mange udfordringer. Dyrkningen er pålagt restriktioner i kuperede områder, hvor man kan opleve massive problemer med erosion. Ensidsig majsdyrkning er problematisk, da larveangreb af majsboreren og majsrodbillen kan skade majs alvorligt. Begge skadedyr er udbredte i Centraleuropa og breder sig også mod nord.

Anvendelsen af græs og helsæd er oplagte muligheder for at forbedre forsyningssikkerheden af substrat. I flere områder af Tjekkiet, som eksempelvis langs floderne, foretrækkes dyrkning af græs frem for majs. DLF har i flere år haft frøblandinger klar til biogaspro-

ducenterne. I blandingerne indgår rajsvingel som en vigtig komponent, både fordi den er hårdfør og på grund af dens store tørstofproduktion. Netop anvendelsen af især festulolium men også strandsvingel sker med afsæt i forædlingen og de opnåede dyrkningsresultater i området, og DLF har ved flere lejligheder afholdt seminarer for biogasinteressenter. Fremtiden for produktion af biogas er betinget af, at man kan opretholde en høj effektivitet og sikre sig den rigtige sammensætning af græs i blandingerne i forhold til jordtype og antal brugsår.

"Massiv statsstøtte hører fortiden til, og den afgørende forudsætning for et fornuftigt økonomi er og bliver en god effektivitet på anlæggene," mener Kurinec.

Forædling med fokus på rødkløver og rajsvingel

Hladké Životice er som forædlingsstation en vigtig brik i DLFs globale forædlingsnetværk. Forædlingsaktiviteterne beslaglægger 60 ha årligt, og på grund af den nødvendige sædskifte er der behov for rådhed over 450 ha. 200 ha jord ejes, og resten forpagtes af private



landmænd. Chef forædler Vladimir Cernoch har gennem årene stået bag adskillige nye sorter i mange arter, men den tjekkiske forædling er mest kendt for sit arbejde i rødkløver, ital. rajgræs, westerwoldisk rajgræs og rajsvingel. De senere år er der blevet større opmærksomhed på rajsvingel eller festulolium, som den hedder på latin. Rajsvingelsorterne er krydsninger mellem svingler og rajgræsser, der kombinerer svinglernes persistens og med rajgræssernes højere foderkvalitet. Resultatet er en palet af

højtydende sorter, der er mere vinterfaste, mere stresstolerante, og mere varige end rajgræs.

"Alm. rajgræs mangler noget robusthed til det centraleuropæiske klima, så den indgår højst med 20 pct. i fodergræsblandinger. Derfor efterspørges mere varige typer som rajsvingel, engsvingel og timote," fortæller Vladimir Cernoch. Der er også et marked for mere eksotiske arter som engrævehale og draphavre til bjerggrige områder. 🌱

Fakta

Hladké Životice blev grundlagt som en plante forædlingsstation i 1947 i det daværende Tjekkoslovakiet. I starten blev der forædlet landbrugsafgrøder og grøntsager, men snart blev forædlingen specialiseret med hovedvægt på især rødkløver og rajgræs. Frem til 1993 var stationen statsejet, og blev herefter privatiseret. I 1995 overtog DLF halvdelen af aktierne sammen med IØ fonden. I dag ejer DLF 91 pct. af aktierne. Der er 33 medarbejdere ansat i det tjekkiske koncernselskab.



Administrationsbygningen i DLFs tjekkiske koncernselskab



Birte Boelt
Seniorforsker
AU-Flakkebjerg



Per Kryger
Seniorforsker
AU-Flakkebjerg

Bestøvning af hvidkløver 2015

Projektet "Græsmarksbælgplanter – en ny eksportsucces" omhandler frøproduktion af hvidkløver, rødkløver og lucerne. Et af formålene med projektet er at øge det gennemsnitlige frøudbytte i hvidkløver med 100 kg pr. ha inden for en 10-årig tidshorisont



En bræmme med honningurt i markkanten er en kærkommen trækmulighed for bierne, indtil kløveren er klar. Bræmmen virker som buffer, hvor bierne kan få et kosttilskud, der er med til at holde familien i gang. Honningurt tiltrækker også humlebie og andre vilde bestøvere

Bestøvning, frøudvikling og høst er store udfordringer i frøavl af hvidkløver. Koldt og fugtigt vejr under bestøvning og frøudvikling resulterer i, at der kun udvikles få frø, og fugtigt vejr frem mod høst forhindrer nedtørring af bladmassen. Derved er der risiko for, at de færdigudviklede frø spirer i blomsterhovederne og ødelægges, inden afgrøden høstes.

I projektet undersøger vi, under hvilke forhold honningbifamilier indsamler mest nektar og pollen. Resultaterne bliver sammenholdt med de høstede frøudbytter.

Forsøgsresultater ved AU-Flakkebjerg har vist, at nedvisning med MCPA sikrer en hurtigere nedtørring af bladmassen. Desuden hæmmer nedvisning med MCPA også genvækst af hvidkløver, som kan genere og vanskeliggøre høsten. Hurtigere nedtørring og mindre genvækst er derfor med til at gøre høstprocessen mere sikker, når der høstes under ustadige vejrforhold. Vi vil arbejde for, at denne høstmetode bliver mere udbredt i den praktiske frøavl.

Vi undersøger endvidere, om behandlingen har effekt på mulighederne for at bortsprøjte hvidkløver efter høst og på etableringsgraden af engrapgræs, som i mange tilfælde etableres i vårbyg/hvidkløver til frø.



Projektet har fået tilskud fra "Grønt Udviklings- og Demonstrationsprogram (GUDP) under Fødevareministeriet".

Udbyttepotentiale i hvidkløver

Frøudbyttet i hvidkløver bestemmes af antal blomsterhoveder pr. m², som bidrager til udbyttet med gule eller brune frø, antal småblomster pr. blomsterhoved, antal frø pr. småblomst og disses frøvægt. I tabel 1 er vist gennemsnitlige værdier opnået i forsøg for hver af disse komponenter – men vi har endnu ikke prøvet at høste 1.400 kg frø pr. ha!

Der kan være stor variation i antallet af blomsterhoveder i hvidkløver, men en god mark med et højt udbyttepotentiale har omkring 1000 modne blomsterhoveder pr. m². Tætte, bladrige afgrøder har typisk færre, men her vil en afpudsning kunne bidrage til at øge fremkomsten af blomsterhoveder og dermed koncentrere blomstringen. Hver blomst har i gennemsnit 60-70 småblomster, men antallet kan variere betydeligt mellem sorter og mellem de tidligst til de senere fremkomne blomsterhoveder. Typisk har de senest udviklede blomsterhoveder færre småblomster. Hver småblomst har 5-6 frøanlæg, men i gennemsnit udvikles kun 2-3 frø pr. bælg. I varmt vejr, ved en dagstemperatur op til 18°C, udvikles flere frø pr. bælg, og jo hurtigere småblomsten bliver bestøvet, efter den er sprunget ud, jo flere frø udvikles. Derfor er det vigtigt at have tilstrækkeligt med bestøvere, som kan levere en koncentreret indsats, når det gode vejr kommer. For hvert ekstra frø, der udvikles pr. bælg, stiger udbyttepotentialet med ca. 300 kg pr. ha.



Humlebi (t.v.) og honningbi (t.h.) i jagten på nektar og pollen fra hvidkløver

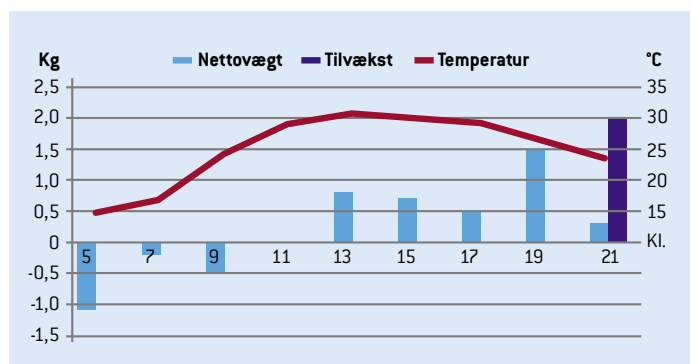
Tabel 1. Udbyttekomponenter i hvidkløver

Antal modne blomsterhoveder pr. m ²	800-1000
Småblomster pr. blomsterhoved	60-70
Frø pr. småblomst	2-3
Frøvægt, mg	0,5-0,7
Potentielt frøudbytte, kg pr. ha	480-1470

Bestøvningsforhold i 2015 – hvornår var bestøvningen bedst?

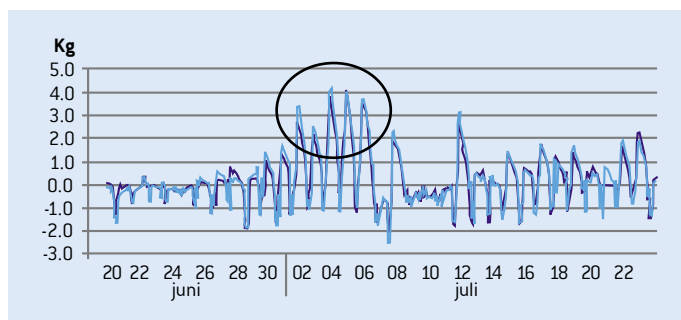
I år kom det gode vejr for bestøvning af hvidkløver i slutningen af juni og første uge af juli. Det kan aflæses fra elektroniske vægte under bistader. Vægtene er et godt redskab for både frø- og biavlere, fordi de kan give informationer om, hvornår bierne er mest aktive i kløverfrømarken. I figur 1 er vist et eksempel på nogle af de informationer, vi kan få fra bivægtene.

Om formiddagen taber statet vægt, når bierne flyver ud og starter deres indsamling af nektar og pollen, og man kan omregne dette væggtab til et aktuelt mål for antallet af aktive bestøvere. Om aftenen er statets vægt højest, når bierne har stoppet deres flyvning, og dagens høst af nektar og pollen er lagt ind i tavlerne. Her kan biavleren aflæse dagens tilvækst af nektar/honning.



Figur 1. Ændringer i stadevægten fra bifamilie den 4. juli 2015 på en varm sommerdag, hvor bierne indsamlede to kilo pollen og nektar. Data stammer fra en bifamilie på Agerup Gods, Lolland

Flere steder blev bistaderne i år sat ud i marken omkring den 20. juni, men det var en kold periode med begrænset blomstring i hvidkløveren, så i starten tabte bistaderne vægt som følge af mangel på nektar. Varme og solskin sidst i juni fik hvidkløveren til at producere nektar, og bierne kunne indsamle nektar og forøge stadernes vægt. Figur 2 viser de daglige udsving i tilvæksten fra to bistader udstationeret i en hvidkløvermark ved Ringsted. Fra den 2.-6. juli var der en sammenhængende periode med stor daglig tilvækst på omkring tre



Figur 2. Daglig tilvækst i to bifamilier fra 20. juni til 23. juli 2015. I starten af juli (cirklen) toppede den daglige statetilvækst med tre kg pr. dag. Data stammer fra bifamilier ved Ringsted, Midsjælland

kilo. Efterfølgende har der også været gode bestøvningsdage, men for frøavlere er det vigtigt at vide, hvornår bestøvningen har været mest intensiv. Fra hvidkløver bestøves, til den er klar til skårlægning, går der cirka 25 dage. Derfor kan data fra stadevægten hjælpe med til at fastlægge det optimale høsttidspunkt. 🌱

” For hvert ekstra frø, der udvikles pr. bælg, stiger udbyttepotentiallet med ca. 300 kg pr. ha ”



Hvidkløverhoveder med småbælge, der er godt fyldte med frø

Midtsjællands Frøavlerforenings markmøder

Midtsjællands Frøavlerforenings erfagruppe i hvidkløver, med deltagelse af frøavlere, rådgivere og forskere, har gennem sæsonen haft flere markmøder, hvor aktuelle emner er taget op. Her den 22. juli, hvor modenhedsbestemmelse og høstmetode blev debatteret. Marken er ikke afpuddset og har kraftig bladmasse. Frøavlskonsulent Per Raae Hansen er i gang med at vise, hvordan man vurderer, hvornår afgrøden er klar til nedvisning med MCPA.



Småbælgen kan udvikle op til 5-6 frø, men i gennemsnit udvikles kun 2-3 frø pr. bælg


Stig Oddershede
Redaktør

Frøavler og tusindkunstner på 92

Som dreng lå han i grøftekanter og betragtede flyvemaskinerne over Ringsted. Senere fulgte et aktivt liv fyldt med græs, udvikling af ny teknik, opfindsomme anordninger og frøavl. Niels Kristensen har dyrket frø i over 60 år, og vi har besøgt ham for at få et par historiske vingesus



Niels Kristensen og hustru Inger Marie foran indkørslen til Lindegaarden. Græsset er passet og plejet, og kanterne klippes med en særlig maskine, som Niels naturligvis selv har opfundet

"Jeg har været på arbejdsmarkedet i 85 år." Sådan starter et møde med en af DLF's ældste frøavlere, som fra denne sæson har forpagtet jorden ud efter at have dyrket et mønsterlandbrug langt ud over det sædvanlige. Det har været en svær beslutning, som han har skullet forberede og vænne sig til. Dåbsattesten siger, at Niels Kristensen er født i 1923. Men når han fortæller, er det livligt og med en detaljerigdom, der vidner om en skarp hukommelse og et aktivt liv. Fysisk er Niels også i fuld vigør, selv om, som han udtrykker det: "Man kan jo godt mærke, at man ikke er 90 år længere." Han har været foregangsmand og inspirationskilde for flere generationer af frøavlere, og han har været vært ved utallige besøg og markvandring fra nær og fjern gennem tiderne. Han har været blandt de første med engrapgræsdyrkning, pløjefri dyrkning, rulle-skærs-såning og skårlægningsudstyr, og han har stået fadder til en række opfindelser, som frøavlere i dag nyder godt af.

Frøavl helt fra barnsben af

Niels har fået frøavl ind fra barnsben af. På Aagaarden i Havbyrd lidt syd for Ringsted, hvor Niels er født og opvokset, blev der dyrket hundegræs, rødkløver og gulerod til frø, og de fire sønner Hans, Søren, Niels og Rasmus tog aktivt del i landbruget. Da faren døde i

1930, var det hustruen med de fire sønner og to døtre, hvoraf Hans var den ældste på 12 år, der drev landbruget videre. Engrapgræsproduktionen startede først i 40'erne, hvor det blev lagt ud i spindhør. Efter 2. verdenskrigs slutning i 1945 startede de fire brødre en maskinstation med otte traktorer og tre jeeps, som de havde opkøbt og sat i stand. I årene derefter fik landbruget adgang til kunstgødning og kemi, og forbruget tog fart.

"Det var skrappe midler, vi brugte dengang. Vi blev helt gulfarvede af ukrudtsmidlerne Dinoseb og DNOC, og markerne blev pudret med Gesarol (DDT) og Bladan mod skadedyr. Det er nok derfor, jeg er så frisk som 92-årig," griner Niels.

I 1969 byggede Niels sin egen flyvemaskine. I den har han fløjet 1.700 timer og en distance svarende til seks omgange rundt om Jorden, omkring 240.000 kilometer. I alt har han fløjet 2.800 timer gennem 66 år.

"Bankerne var – også dengang – meget tilbageholdende med at låne penge ud til nyetablerede landmænd – især dem uden slips"

Frøavl og pløjefri dyrkning i 60 år på Lindegaarden

Niels overtog Lindegaarden i 1953. Han købte den af Ejner Karlshøj, som skulle hjem og overtage Mariehøj ved Frøslev på Stevn.

"Bankerne var – også dengang – meget tilbageholdende med at låne penge ud til nyetablerede landmænd – især dem uden slips, så Ejner Karlshøj måtte kautionere for udbetalingen," husker Niels.

Jorden på Lindegaarden var fuld af sten, så efter nogle få år tog han beslutningen om at sende den to-furede Fraugde-plov på pension og dyrke jorden pløjefri. Sædskiftet har haft omkring 50 procent frø med engrapgræs og hvidkløver som hovedafgrøder. Men også arter som rødsvingel, roefrø, morgenfruer og spinat har fundet vej til Lindegaardens marker. Efter høst bliver frømarkerne nedvisnet med Roundup, og om foråret bliver afgrøderne etableret direkte med skiveskærs-såmaskine, som Niels har brugt de sidste 35 år. De seneste 10 år har der ikke været dyrket vintersæd, hvilket har medvirket til at minimere problemer med græsukrudt.

Mere dyrkningssikkerhed i frøavl

"Drivkraften bag det store engagement i frøavl har været økonomien og spændingen ved at dyrke afgrøder, der er meget afhængige af vejrforholdene," fortæller Niels.

De første engrapgræs- og hvidkløversorter på Lindegaarden var Arina Dasas og Morsø Bjørndrup. Engrapgræsset kunne i gode år give 1.000 kg pr. tdr. land. Og udlagde man en gård på 60-70 tdr. land med hvidkløver og engrapgræs sidst i 50-erne, kunne den på de kanter være betalt på tre år, da både udbytter og priser var i top.

For at optimere afgrøderne og sikre udbyttet blev der investeret i vandingsanlæg til engrapgræsset sidst i 50'erne – og det gav bonus. I årene efter fulgte nabofrøavlernes trop, og området omkring Ringsted er den dag i dag et af kerneområderne for engrapgræsavl. Det første vandingsanlæg med kanon skulle flyttes hver anden time – også om natten – men snart opfandt Kristensen en selvkørende model, der krævede mindre arbejde.

Opfindelser til frøavl

Frøavl har været omdrejningspunkt for en række af de opfindelser, som Niels har udviklet, og der er meget grej, der har været med til at sikre udbytte og kvalitet i frømarken. En del opfindelser er forbedringer af de løsninger, som arbejdsredskaberne er monteret med fra fabrikken, men Niels har også udviklet en række nye produkter gennem tiden. Blandt disse kan nævnes indtil flere weed-wipere med doseringsanordninger, både til manuel og maskinel brug, et fyldeaggregat til bigbags og – ikke mindst – skårbrædder og -ruller til skiveslåmaskiner og fingerklippere. Således står Niels bag designet af de skårbrædder, som anvendes til BCS-fingerklipperne i dag. I dag har han udviklet en ny og forbedret udgave, der endnu ikke er markedsført.

Brødrene byggede den første skårlofter i 1954. Den blev prototypen til Prela-skårlofteren med de karakteristiske pigge. Den skårlofter, der står på Lindegaarden nu, kan løfte tre skår ad gangen, og den har dobbelt så mange medbringere monteret på bælteerne end normalt, så skårlofteren kan arbejde hurtigere i hvidkløver og engrapgræs.

Seneste produktion er de nyudviklede skårruller, som vi tidligere har omtalt i bladet. Dem har Niels foreløbigt produceret ni sæt af.

"De kører nu fra Ikast til Gedser, og vi kunne have solgt dobbelt så mange. Jeg burde nok søge iværksætterstøtte til den videre produktion," mener Niels.



To garvede frøfolk, Birthe Kjærsgaard og Niels Kristensen, vurderer, om kløveren er ved at være klar til skårlægning



Niels bryder sig ikke om stiger. Derfor har han bygget en elevator, der kan løfte ham op på loftet



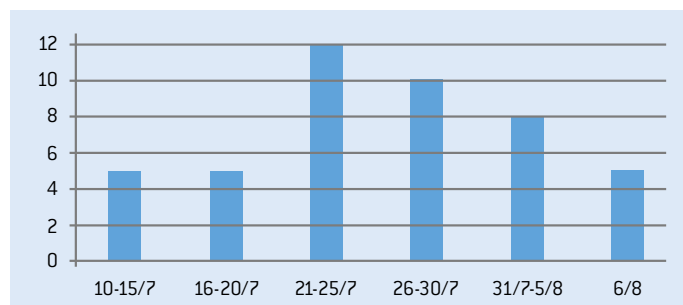
Skårlofteren skår klar, hvis der bliver brug for at løfte hvidkløveren. Bemærk at medbringerne er monteret tættere end normalt

DLF tog ikke nye avlere ind

Kristensen-brødrene dyrkede i en årrække til frøfirmaet C.O. Aschengreen, men da firmaet ophørte i 1963, måtte de finde en ny aftager. Brødrene, der tilsammen dyrkede omkring 150 ha frø, henvendte sig til DLF i Roskilde, men fik at vide af avlsleder Laursen, at der ikke var plads til at udvide avlerkredsen. Så byggede de deres eget frørenseri på Aagaarden og leverede det rensede frø til Dansk Frø- og Siloselskab, som senere blev en del af Trifolium-Silo. Og senere til DLF-TRIFOLIUM. Det er alt sammen historie nu.

"Jeg har ikke mere til gode," mener Niels. Men lur mig, om der ikke dukker et par nyskabelser op fra tusindkunstneren endnu. For som han også siger: "Tossestreger, der ikke bliver brugt, er ikke noget værd."

”Tossestreger, der ikke bliver brugt, er ikke noget værd”



Figur 1. Skårlægningstidspunkt i hvidkløver gennem 45 år på Lindegaarden på Midsjælland. I 2/3 af årene har skårlægningstidspunktet ligget fra 21. juli til den 5. august. Yderpunkterne er den 10. juli (2014) og 19. august (1987). Midsjælland skårlægger normalt fem dage senere end Lolland-Falster

Nyt om Navne

RUNDE FØDELSSDAGE – 50 år:

1. september 2015

John Rejnholt Nielsen, Lagermedarbejder, Randers

9. oktober 2015

Claus Wøbbe, IT Projektleder, Roskilde



ID-NR. 42665

Raps til dine marker

Topsorter til hele Danmark



WEMBLEY

NYHED
2015

Robust hybrid med fleksibel såtid
og højt olieindhold

MANTARA

Europæisk topsort, kort stængel
og nem høst

ALABAMA

NYHED
2015

Hurtig etablering, kompakt vækst
og normal til sen såning

ARMSTRONG

Usædvanlig vinterfast, tidlig blomstring
og ensartet modning

Kontakt din lokale DLF-konsulent
for at finde den rette rapssort til
dine marker.



Derfor vælger jeg DLF som rapspartner

Søren Birkelund Schmidt er alsidig planteavler på gården i nærheden af Kolding. Søren køber rapsudsæd hos DLF, som også aftager hans avl af raps til oliepresning.

"Mit samarbejde med DLF er ikke kun græsfrø. Jeg har de senere år dyrket forskellige sorter af vinter-raps, som jeg har købt hos DLF. Sorternes dyrkningsegenskaber, der passer til mine marker, sammen med gode afregningsbetingelser betyder, at jeg vælger DLF som samarbejdspartner."